

FAUNA LEPIDOPTEROLÒGICA DE LA SERRA DE LES GAVARRES (I)

J. J. Pérez De-Gregorio & M. Rondós

ABSTRACT

Te Lepidopterological Fauna of mountain-chain of the Gavarres (I). This paper describes the results of Lepidopteral-collecting campaigns in the mountain-chain of the Gavarres, in Catalonia. The 342 species listed belong to 5 families of Rhopalocera (128 species) and 12 families of Macroheterocera (255 species). Comments are included on the taxa greatest faunal and biogeographical interest.

Key words: Lepidoptera, mountain-chain of the Gavarres, Catalonia, Iberian Peninsula, faunistics.

Josep Joaquim Pérez De-Gregorio & Martí Rondós i Casas. Museu de Ciències Naturals (Museu de Zoologia) Parc de la Ciutadella s/n, E-08003 Barcelona.

RESUM

El treball exposa els resultats de les recerques lepidopterològiques (Rhopalocera i Macroheterocera) dutes a terme a la Serra de les Gavarres. Es dona la relació de les 342 espècies trobades, de les quals 128 pertanyen a les 5 famílies de Rhopalocera i 255 a les 12 famílies de Macroheterocera tractades. S'inclouen comentaris sobre el taxons més interessants des de el punt de vista faunistic i biogeogràfic.

RESUMEN

El trabajo expone los resultados de las investigaciones lepidopterológicas (Rhopalocera y Macroheterocera) llevadas a cabo en la Serra de les Gavarres. Se da la relación de las 342 especies encontradas, de las cuales 128 pertenecen a las 5 familias de Rhopalocera y 255 a las 12 familias de Macroheterocera tratadas. Se incluyen comentarios sobre los taxones más interesantes desde el punto de vista faunístico y biogeográfico.

INTRODUCCIÓ

La Serra de les Gavarres constitueix un conjunt orogràfic emplaçat al migjorn de la comarca del Baix Empordà i rodalies (Gironès), de tipus mediterrani, i que constitueix una de les serralades litorals biogeogràficament més interessants del nord-est de Catalunya. Amb discretes alçades (la màxima, els 531 metres del Puig d'Arques), la serralada compren sols bàsicament granítics i calcaris, substrat d'una vegetació típicament mediterrània formada per boscos d'alzinar i sureda, pinedes de pi pinyer i pi blanc i màquia mediterrània, mes o menys ben conservada, d'estepa i bruc. Hi trobem petits cursos fluvials (com la riera de Penedes i les rieres Vilà, Verneda, dels Molins i altres), d'acusat estiatge, que conformen biotops humits i alberguen comunitats de bosc de ribera (pollancre, salze blanc, vern, etc). La climatologia es la típicament mediterrània, amb uns mesos primerencs (març a maig) benignes i un període estival (juny a setembre) molt calorós i sec, el que produeix una accentuada diapàusia en els insectes, especialment en els lepidòpters ropalòcers o diürns.

Aquest substrat geobotànic alberga interessants comunitats d'insectes, dels quals els lepidòpters constitueixen l'objecte del present estudi de conjunt. Les recerques dutes a terme ens han permès de comprovar com, juntament amb un component majoritari d'espècies típiques de l'estatge litoral mediterrani nordoriental de Catalunya (Serres de l'Albera, les Gavarres, el Montegre, Collserola), es troben d'altres mes pròpies dels estats prelitoral i fins i tot montà del nostre país (Serralada Transversal, Guillerries-Montseny), les colònies de les quals, sotmeses a una climatologia poc favorable, semblen de caire residual i tenir a la Serra de les Gavarres l'extrem de la seva dispersió al nord-est de Catalunya (vegis l'apartat de Resultats).

La propra declaració del massís de les Gavarres com a Parc Natural, fa necessària conèixer els seus components faunístics (entre ells, els lepidòpters), per a la millor preservació i gestió de les seves riqueses naturals. Aquest treball pretén contribuir-hi a assolir els esmentats objectius.

BREU SÍNTESI DE LES RECERQUES I ESTUDIS SOBRE ELS LEPIDÒPTERS DE LA SERRA DE LES GAVARRS

Les recerques sobre la fauna lepidopterològica de la Serra de les Gavarres van ser iniciades pels autors l'any 1970. Vuit anys després (Pérez De-Gregorio, 1978a i b) es van publicar les primeres dades globals sobre els Rhopalocera i Heterocera de la serralada, ampliat posteriorment (Pérez De-Gregorio *et al.*, 1979), com a fruit de les recerques dutes a terme pels autors i pels recordats amics lepidopteròlegs Srs. Lluís Domènech (†) (anys 1975-1985) i Lluís Bosch (†) (anys 1977 a 1987). El material recollit pel primer d'ells fou donat l'any 1987 al Museu de Zoologia de Barcelona (MZB), on es conserva juntament amb la resta de la seva col·lecció entomològica. Informacions i dades sobre lepidòpters de les Gavarres han estat publicats en diversos treballs i notes apareguts des de l'any 1980 fins enguany en els Butlletins i Treballs de la Societat Catalana de Lepidopterologia (vegis l'apartat de Bibliografia dins d'aquest mateix estudi).

MATERIAL I MÈTODES

El material estudiat per a dur a terme el present estudi procedeix en primer lloc de les recerques fetes pels autors des de l'any 1970 fins enguany, al llarg de 33 anys. A ell s'ha d'afegir el material lepidopterològic recollit entre els anys 1975 a 1985 i 1977 a 1987 pels recordats companys lepidopteròlegs Srs. Lluís Domènech (†) (actualment integrat, juntament amb la resta de la seva col·lecció entomològica, al MZB) i Lluís Bosch (†) (conservat a les col·leccions naturalistes del Col·legi de l'Ordre de La Salle a la ciutat de Girona), així com el recol·lectat per altres entomòlegs (esmentats a l'apartat d'Agraïments), que l'han posat a la nostra disposició.

Les principals localitats on s'ha prospectat, recollit i/o estudiat material son les següents, agrupades per comarques:

Gironès	Cassà de la Selva (31 TDG83), 153 m
	Els Àngels, Santuari de (31TDG94), 485 m
	Montnegre, Santuari de Sant Mateu de (31TDG94), 360 m
	Penedes (31TDG93), 60m
	Sant Daniel, Vall de (31TDG84), 85 m
Baix Empordà	Bell-Lloch d'Aro (31TDG93), 110 m
	Calonge (31TEG03), 36 m
	Fitor (31TEG03), 250 m
	La Bisbal d'Empordà (31TEG04), 39 m
	Palamós (31TEG13), 12 m
	Pedralta (t. Sant Feliu de Guíxols) (31TDG92), 260 m
	Romanyà de la Selva (31TDG93), 325 m
	Sant Feliu de Guíxols (31TEG02), 20 m
	Sant Pol (Sant Feliu de Guíxols) (31TEG02), 5 m
	Sant Pol de les Gavarres (31TEG04), 100 m
S'Agaró (31TDG02), 22 m	
Santa Pelaia, Ermita de (31TDG94), 350 m	

RESULTATS

Han estat censades un total de 342 espècies, de les quals 128 pertanyen a les 5 famílies de Rhopalocera i 255 a les 12 famílies de Macroheterocera estudiades.

La relació de famílies i espècies es la següent:

Rhopalocera			
Hesperiidae	9 espècies	Lycaenidae	25 espècies
Papilionidae	3 espècies	Nymphalidae	35 espècies
Pieridae	15 espècies		
Macroheterocera			
Hepialidae	1 espècie	Sphingidae	16 espècies
Cossidae	2 espècies	Drepanidae	7 espècies

Zygaenidae	6 espècies	Notodontidae	19 espècies
Limacodidae	1 espècie	Lymantriidae	6 espècies
Lasiocampidae	12 espècies	Arctiidae	18 espècies
Saturniidae	2 espècies	Noctuidae	165 espècies

Hom destaca, en primer lloc, la presència d'espècies que a Catalunya son mes pròpies d'indrets prelitorals o fins i tot de caire montà (Serralada Transversal, Guillerries-Montseny), com els ropalòcers *Carcharodus floccifera* (Zeller, 1847), *Pyrgus (Scelotrix) carthami* (Hübner, 1813), *Thecla betulae* (Linnaeus, 1758), *Laeosopis roboris* (Esper, 1794), *Satyrium w-album* (Knoch, 1782) i *Aglais urticae* (Linnaeus, 1758), i els heteròcers *Sphinx ligustri* (Linnaeus, 1758), *Proserpinus proserpina* (Pallas, 1772) i *Moma alpium* (Osbeck, 1778). En segon lloc, el caràcter residual i sotmès a condicions adverses de moltes colònies es veu reflexat en la freqüent reducció de la mida de molts dels seus components, com esdevé sovint en el ninfàlid *Apatura ilia barcina* Verity, 1927 (Fig. 1a) o en els licènids *Polyommatus hispana* (Herrich-Schaffer, 1852) i *P. bellargus* (Rottemburg, 1775), que a mes a mes presenten sovint formes aberratives pel que fa als dissenys cromàtics del revers alar (Figs. 2b i 2d) (vegeu l'apartat de comentaris). Finalment, cal esmentar la presència al massís d'algunes de les espècies d'heteròcers mes rares a Catalunya, com es el cas del limántrid *Orgyia recens* (Hübner, 1819) o el noctuid *Cryphia (Eutales) ochsi* (Boursin, 1940) (Fig. 4d, Mapa 5).

RELACIÓ D'ESPÈCIES

Ropalocera

Hesperiidae

- Erynnis tages* (Linnaeus, 1758) Bell-Lloch, Els Àngels, Romanyà de la Selva, III-IV; VII-VIII
Carcharodus alceae (Esper, 1780) Bell-Lloch, Els Àngels, La Bisbal, III-V; VII-VIII
C. floccifera (Zeller, 1847) Els Àngels, V-VI; VIII
Spialia sertorius (Hoffmannsegg, 1804) Bell-Lloch, Cassà de la Selva, Els Àngels, IV-VI
Pyrgus (Pyrgus) malvoides Elwes & Edwards, 1897. Bell-Lloch, Cassà de la Selva, Els Àngels, La Bisbal, III-IV; VI-VII
P. (Atelemorpha) armoricanus Oberthür, 1910. Bell-Lloch, VIII
P. (Scelotrix) carthami (Hübner, 1813) La Bisbal, IV
Thymelicus sylvestris (Poda, 1761) Els Àngels, Momtnegre, VI-VII
T. acteon (Rottemburg, 1775) Bell-Lloch, Els Àngels, La Bisbal, VI-VII
Ochlodes venatus (Bremer & Gray, 1853) Bell-Lloch, Els Àngels, La Bisbal, Romanyà de la Selva, Sant Pol de les Gavarres, IV-VI; IX

Papilionidae

- Zerynthia rumina* (Linnaeus, 1758) Bell-Lloch, Cassà de la Selva, Els Àngels, Romanyà de la Selva, III-V. Erugues sobre *Aristolochia* sp.

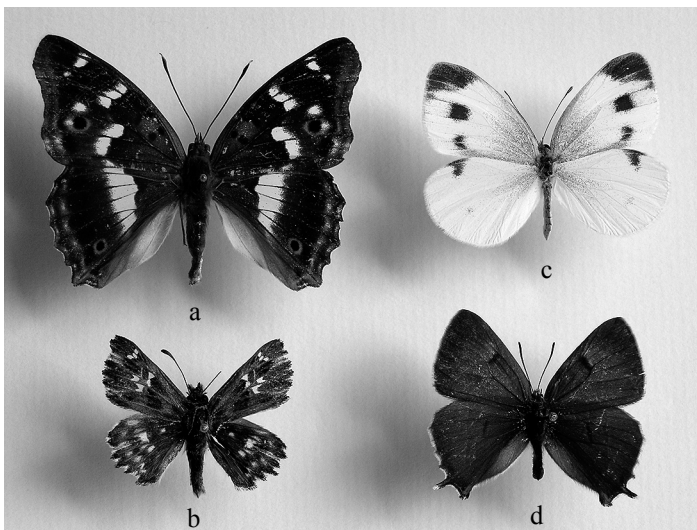


Figura 1: a) *Apatura ilia barcina* Verity, 1927, mascle (Vall dels Àngels, 1.IX.1980). b) *Pieris manni* Mayer, 1851, femella (Pedralta, 9.VIII. 1987). c) *Carcharodus floccifera* (Zeller, 1847), mascle (Vall dels Àngels, 7.IX. 1977). d) *Thecla betulae* (Linnaeus, 1758), mascle (Vall dels Àngels, 1.DC.1980).

Iphiclides feisthamelii (Duponchel, 1832) Bell-Lloch, Calonge, Els Àngels, La Bisbal, Montnegre, Romanyà de la Selva, IV-V; VII-VIII. Erugues sobre *Prunus spinosa*, *Crataegus* sp., *Prunus avium* i *Pyrus malus*.

Papilio machaon Linnaeus, 1758. Bell-Lloch, Els Àngels, La Bisbal, Montnegre, Romanyà de la Selva, Sant Pol de les Gavarres, IV-VI; VIII-IX. Erugues sobre *Foeniculum vulgare*, *Dacus* sp., etc.

Pieridae

Leptidea sinapis (Linnaeus, 1758). Bell-Lloch, Els Àngels, IV-VI; VIII
 (*) *L. reali* Reissinger, 1989 (*lorkovicii* Real, 1988) S'Agaró, V-VI.

Aporia crataegi (Linnaeus, 1758) Bell-Lloch, Els Àngels, La Bisbal, Montnegre, V-VI. Erugues sobre *Crataegus* sp.

Pieris brassicae (Linnaeus, 1758) La Bisbal, Bell-Lloch, IV-VI

P. rapae (Linnaeus, 1758) Bell-Lloch, La Bisbal, Calonge, III-IV; VII-X

P. manni Mayer, 1851. Bell-Lloch, Calonge, Els Àngels, La Bisbal, Montnegre, Pedralta, Romanyà de la Selva, Sant Pol de les Gavarres, III-IV; VI-VII; VIII-X.

P. napi (Linnaeus, 1758) Bell-Lloch, Calonge, Els Àngels, La Bisbal, III-V; VII-IX

Pontia daplidice (Linnaeus, 1758) Bell-Lloch, La Bisbal, Montnegre, III-IV; VI-VII; IX

Anthocharis cardamines (Linnaeus, 1758) Bell-Lloch, Els Àngels, La Bisbal, Montnegre, III-IV

A. belia euphenoides Staudinger, 1869. Els Àngels, La Bisbal, Montnegre, IV-V

Euchloe ausonia (Hübner, 1804) Bell-Lloch, Els Àngels, La Bisbal, Montnegre, II-V; VI

Colias hyale (Linnaeus, 1758) Bell-Lloch, Els Àngels, Romanyà de la Selva, III-V; VII-VIII. Deu substituir les citacions de *C. alfajariensis* Ribbe, 1905 (*australis* Verity, 1911) (Pérez De-Gregorio, 1978).

C. crocea (Fourcroy, 1785) Bell-Lloch, Els Àngels, La Bisbal, Montnegre, Romanyà de la Selva, III a X. Amb les formes femenines *helice* Hübner, *helicina* Oberthür, *sonambula* Tutt, etc.

Gonepteryx cleopatra (Linnaeus, 1767) Bell-Lloch, Els Àngels, La Bisbal, Montnegre, Romanyà de la Selva, III-IV (hivernants); VI-VIII

G. rhamni (Linnaeus, 1758) Als mateixos llocs i dates.

Lycaenidae

Tomares ballus catalonica Sagarra, 1930. Bell-Lloch, Montnegre, III-IV

Thecla betulae (Linnaeus, 1758) Cassà de La Selva, Els Àngels, VIII-IX

Neozephyrus quercus (Linnaeus, 1758) Bell-Lloch, Els Àngels, Montnegre, Romanyà de la Selva, VII-VIII.

Laeosopis roboris (Esper, 1794) Bell-Lloch, Els Àngels, VI

Satyrium esculi (Hübner, 1804) Bell-Lloch, Els Àngels, VI-VII

S. ilicis (Esper, 1779) Bell-Lloch, La Bisbal, Montnegre, VI

S. w-album (Knoch, 1782) Els Àngels, Sant Pol de les Gavarres, VI-VII

Callophrys rubi (Linnaeus, 1758) Bell-Lloch, Els Àngels, La Bisbal, Montnegre, II-IV

C. avis Chapman, 1909. Bell-Lloch, Cassa de la Selva, Els Àngels, Montnegre, III-IV

Lycaena piaeas (Linnaeus, 1761) Bell-Lloch, Els Àngels, La Bisbal, Montnegre, II a X
Leptotes pirithous (Linnaeus, 1767) Bell-Lloch, Calonge, els Àngels, Pedralta, Romanyà de la Selva, Sant Pol de les Gavarres, III a XI

Lampides boeticus (Linnaeus, 1767) Bell-Lloch, Calonge, Els Àngels, La Bisbal, Pedralta, V-VI; VIII-IX.

Cacyreus marshalli Butler 1898 Cassà de La Selva, Romanyà de La Selva, Platja d'Aro, Santa Cristina d'Aro, Sant Feliu de Guíxols, V a XI.

Everes argiades (Pallas, 1771) Bell-Lloch, Els Àngels, V-VI.

E. alcetas (Hoffmannsegg, 1804) Bell-Lloch, Els Àngels, Romanyà de la Selva, V-VI. *Celastrina argiolus* (Linnaeus, 1758) Bell-Lloch, Els Àngels, Montnegre, III-IV;

VIII-IX *Glaucopsyche alexis* (Poda, 1761) Bell-Lloch, Els Àngels, La Bisbal, IV-VI

G. melanops (Boisduval, 1828) Bell-Lloch, Els Àngels, Montnegre, IV-V. Mes abundosa que no pas l'anterior.

Pseudophilotes panoptes albonotata Sagarra, 1926. Bell-Lloch, Els Àngels, Montnegre, III-IV, abundosa als indrets erms on creix *Thymus* sp.

Polyommatus escheri (Hübner, 1823) Montnegre, V-VI

P. hispana (Herrich-Schäffer, 1852) Bell-Lloch, Calonge, Montnegre, Sant Pol de les Gavarres, V-VI; VIII

P. bellargus (Rotenburg, 1775) Bell-Lloch, Montnegre, V-VI; VIII.

P. icarus (Rotenburg, 1775) Bell-Lloch, Montnegre, IV-V; VIII-IX

Aricia agestis (Denis & Schiffermüller, 1775) Bell-Lloch, Els Àngels, Montnegre, IV-VI; VIII-IX

Plebejus argus (Linnaeus, 1758) Bell-Lloch, Els Àngels, VI

Nymphalidae

Libytheinae

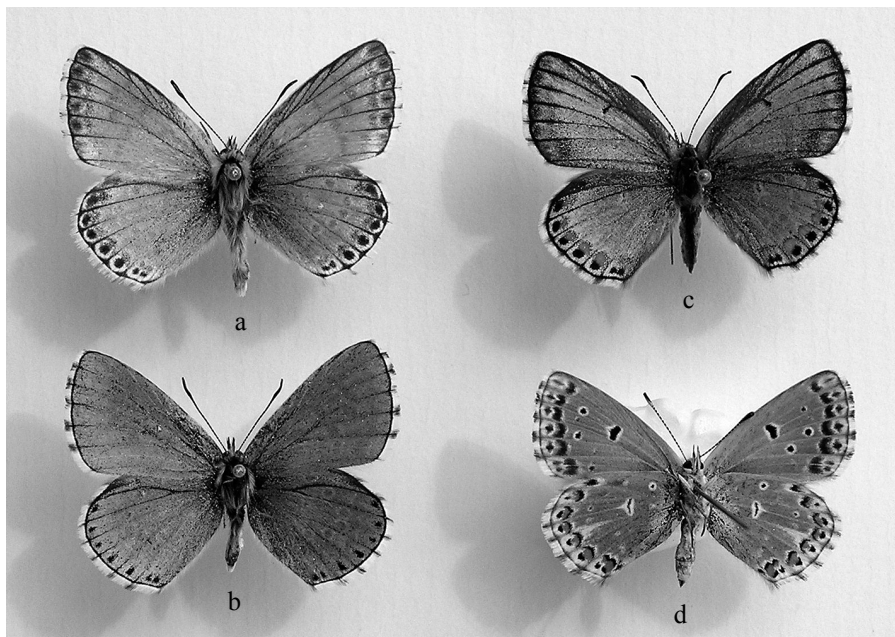


Figura 2: a) *Polyommatus hispana* (Herrich-Schäffer, 1852), mascle (Bell-Lloch, 27.VIII.1978). b) *P. bellargus* (Rottemburg, 1775), femella de la forma *ceronus* Esper, 1783 (Bell-Lloch, 1.V.1977). c i d) *P. bellargus* (Rottemburg, 1775), mascles (aberracions) (Bell-Lloch, 9.VIII.1975 i 1.V.1977).

Libythea celtis (Laicharting, 1782) Bell-Lloch, Els Àngels, La Bisbal, III-IV (hivernant); VI-VII.

Danainae

Danaus chrysippus (Linnaeus, 1758) S'Agaró, Sant Antoni de Calonge, Sant Feliu de Guíxols, VIII-X (en migració)

Satyrinae

Pararge aegeria (Linnaeus, 1758) Bell-Lloch, II-V

Lasiommata megera (Linnaeus, 1758) Bell-Lloch, Montnegre, I a X

Coenonympha arcania (Linnaeus, 1761) Bell-Lloch, Els Àngels, La Bisbal, Montnegre, VI

C. pamphilus (Linnaeus, 1758) Bell-Lloch, Calonge, Els Àngels, Montnegre, III a X

Pyronia tithonus (Linnaeus, 1771) Bell-Lloch, VII-VIII

P. cecilia (Vallantin, 1894) Bell-Lloch, La Bisbal, Els Àngels, VII-VIII

P. bathseba (Fabricius, 1793) Bell-Lloch, La Bisbal, VI-VII

Maniola jurtina (Linnaeus, 1758) Bell-Lloch, Els Àngels, La Bisbal, Montnegre, Romanyà de la Selva, V-VIII

Melanargia lachesis (Hübner, 1790) Bell-Lloch, Els Àngels, La Bisbal, Montnegre, Romanyà de la Selva, VI-VIII

M. occitanica (Esper, 1789) Els Àngels, La Bisbal, Montnegre, Romanyà de la Selva, V, en petites colònies.

Brintesia circe (Fabricius, 1775) Bell-Lloch, Calonge, Els Àngels, La Bisbal, Romanyà de la Selva, VII-VIII

Neohipparchia statilinus (Hufnagel, 1766) Bell-Lloch, Calonge, La Bisbal, Romanyà de la Selva, VIII

Pseudotergumia fidia (Linnaeus, 1767) Bell-Lloch, Calonge, Pedralta, Romanyà de la Selva, VII-VIII, abundosa especialment al litoral.

Hipparchiafagi fagi (Scopoli, 1763) Calonge, La Bisbal, Palamós, Sant Pol de les Gavarres, VII

Nymphalinae

Charaxes jasius (Linnaeus, 1767) Bell-Lloch, Calonge, Els Àngels, Pedralta, Romanyà de la Selva, Sant Pol de les Gavarres, V-VI; VIII-IX, molt abundosa. Erugues sobre *Arbutus unedo*.

Apatura ilia barcina Verity, 1927 Bell-Lloch, Els Àngels, Fitor, Penedès, Sant Pol de les Gavarres, Romanyà de la Selva, VI; VIII-IX. A la vora de rieres i rierols, escassa.

Argynnis paphia (Linnaeus, 1758) Bell-Lloch, Els Àngels, VII-VIII, vora Els rierols, escassa.

Issoria lathonia (Linnaeus, 1758) Bell-Lloch, Els Àngels, V-VI; VII-IX

Clossiana dia (Linnaeus, 1767) Bell-Lloch, Els Àngels, IV-V; VII

Ladoga camilla (Linnaeus, 1764) Bell-Lloch, Els Àngels, VI; VIII-IX

Azuritis reducta (Staudinger, 1901) Bell-Lloch, Els Àngels, Sant Pol de les Gavarres, V-VI; VIII-IX

Nymphalis polychloros (Linnaeus, 1758) Bell-Lloch, Els Àngels, La Bisbal, Palafrugell, III (hivernant); VI-VII

N. antiopa (Linnaeus, 1758) Bell-Lloch, Els Àngels, Palafrugell, Sant Pol de les Gavarres, III- IV (hivernant); VI-VII. Erugues sobre *Salix alba* i *S. viminalis*

Inachis io (Linnaeus, 1758) Bell-Lloch, La Bisbal, Els Àngels, II-IV (hivernant); VI-VIII. Erugues sobre *Urtica* sp.

Vanessa atalanta (Linnaeus, 1758) Bell-Lloch, Calonge, Els Àngels, La Bisbal, III (hivernant); VII a XI

Cynthia cardui (Linnaeus, 1758) Bell-Lloch, Els Àngels, La Bisbal, Montnegre, V-X

Agiais urticae (Linnaeus, 1758) Cassà de La Selva, La Bisbal, Montnegre, V-VI

Polygonia c-album (Linnaeus, 1758) Bell-Lloch, Calonge, Els Àngels, La Bisbal, III-IV (hivernant); VI a X

Melitaea cinxia (Linnaeus, 1758) Bell-Lloch, Els Àngels, Montnegre, IV-V; VII

Cinclidia phoebe (Denis & Schiffermüller, 1775) Bell-lloch, Els Àngels, La Bisbal, Montnegre, IV-V; VI-IX

Didymaeformia didyma (Esper, 1778) Bell-Lloch, Cassà de la Selva, Els Àngels, La Bisbal, Montnegre, IV-V; VI-IX

Mellicta deione (Geyer, 1832) Bell-Lloch, Cassà de la Selva, Els Àngels, La Bisbal, Montnegre, IV; VII

Euphydryas aurinia (Rotenburg, 1775) Bell-Lloch, Els Àngels, La Bisbal, Montnegre, V-VI. Erugues sobre *Lonicera* sp.

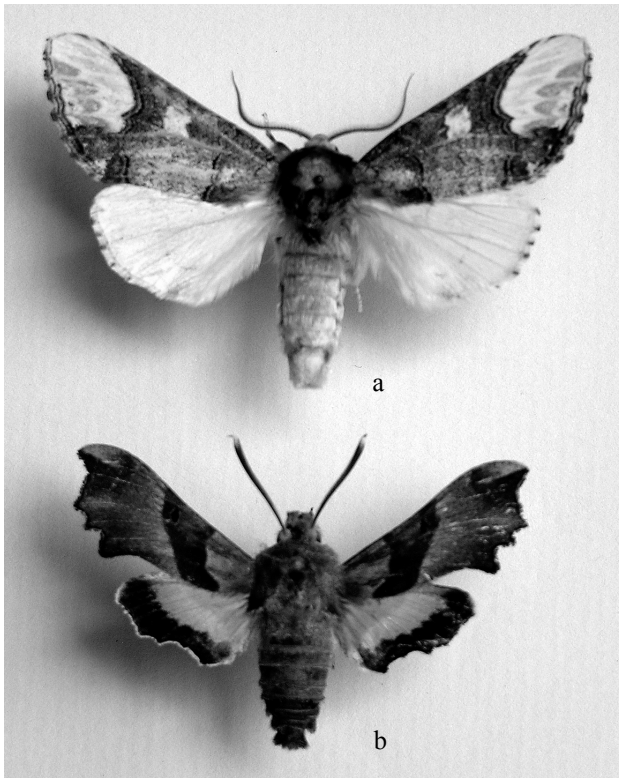


Figura 3: a) *Phalera bucephaloides* (Ochsenheimer, 1810), mascle (Llagostera, La Selva, 26.VI.1989). b) *Proserpinus proserpina* (Pallas, 1772), mascle (La Bisbal, 8.V. 1973).

Heterocera

Hepialidae

Triodia sylvina (Linnaeus, 1761) Sant Mateu de Montnegre, IX

Cossidae

Cossus cossus (Linnaeus, 1758) La Bisbal, VI-VII

Zeuzera pyrina (Linnaeus, 1761) La Bisbal, VI-VII

Zygaenidae

(Zygaeninae)

Zygaena (Mesembrynus) sarpedon (Hübner, 1790) Els Àngels, La Bisbal, VI-VII

Z (Agrumenia) occitanica (Villiers, 1789) Bell-Lloch, VII

Z (Zygaena) lavandulae (Esper, 1783) Bell-Lloch, Els Àngels, Montnegre, V-VI

Z (Z.) transalpina (Esper, 1780) Els Àngels, Montnegre, VI; IX

Z (Z.) filipendulae (Linnaeus, 1758) Bell-Lloch, Els Àngels, VII

Z (Z.) trifolii (Esper, 1783) Els Àngels, VI; VIII-IX

Limacodidae

Hoyosia codeti (Oberthür, 1883) Calonge, Montnegre, IX-X. Erugues sobre *Arbutus unedo*

Lasiocampidae

Trichiura castiliana Spuler, 1908. Calonge, Montnegre, XI

Poecilocampa populi (Linnaeus, 1758) Bell-Lloch, XII

Malacosoma neustria (Linnaeus, 1758) Bell-Lloch, Romanyà de la Selva, VI-VII. Erugues sobre *Prunus spinosa*.

Lasiocampa trifolii (Denis & Schiffermüller, 1775) La Bisbal, VIII-IX

L. quercus (Linnaeus, 1758) Bell-Lloch, Els Àngels, La Bisbal, Pedralta, Romanyà de la Selva, VIII-IX

Macrothylacia rubi (Linnaeus, 1758) Bell-Lloch, La Bisbal, Romanyà de la Selva, IV-V

Dendrolimus pini (Linnaeus, 1758) Bell-Lloch, La Bisbal, V-VI; VIII-IX

Odonestis pruni (Linnaeus, 1758) La Bisbal, V-VI; VIII-IX

Psilogaster loti (Ochsenheimer, 1810) Bell-Lloch, La Bisbal, Palamós, Pedralta, Romanyà de la Selva, VI-VIII. Erugues sobre *Cistus monspeliensis* i *C. salviaefolius*

Phyllodesma kermesifolia Lajonquière, 1960. Bell-Lloch, IV; VII

P. suberifolia (Duponchel, 1842) Bell-Lloch, Els Àngels, La Bisbal, Montnegre, IV-V; VIII-IX

Gastropacha quercifolia (Linnaeus, 1758) Bell-Lloch, La Bisbal, VIII-IX

Saturniidae

Saturnia pyri (Denis & Schiffermüller, 1775) Calonge, La Bisbal, IV-V Erugues sobre *Prunus amygdalus*.

Eudia pavonia (Linnaeus, 1758) Bell-Lloch, Els Àngels, La Bisbal, Montnegre, Sant Pol de les Gavarres, III-IV

Sphingidae

Marumba quercus (Denis & Schiffermüller, 1775) Bell-Lloch, VII-VIII

Mimas tiliae (Linnaeus, 1758) Bell-Lloch, La Bisbal, V-VI; VIII-IX

Smerinthus ocellata (Linnaeus, 1758) Bell-Lloch, La Bisbal, VI; VIII

Laothoe populi (Linnaeus, 1758) Bell-Lloch, La Bisbal, VI; VIII-IX

Agrius convolvuli (Linnaeus, 1758) La Bisbal, V-VI; VIII-IX

Acherontia atropos (Linnaeus, 1758) La Bisbal, VI; VIII-IX

Sphinx ligustri (Linnaeus, 1758) Els Àngels, La Bisbal, IV-VI

S. maurorum Jordan 1931 Bell-Lloch, La Bisbal, Sant Pol, VI; VIII-IX

Hemaris tityus (Linnaeus 1758) Els Àngels, Bell-lloch, V-VI. Molt mes escassa que la següent.

H. fuciformis (Linnaeus, 1758) Els Àngels, Bell-Lloch, V-VI

Proserpinus proserpina (Pallas, 1772) La Bisbal, V

Macroglossum stellatarum (Linnaeus, 1758) Bell-Lloch, La Bisbal, Montnegre, III a X

Daphnis nerii (Linnaeus, 1758) La Bisbal, IX

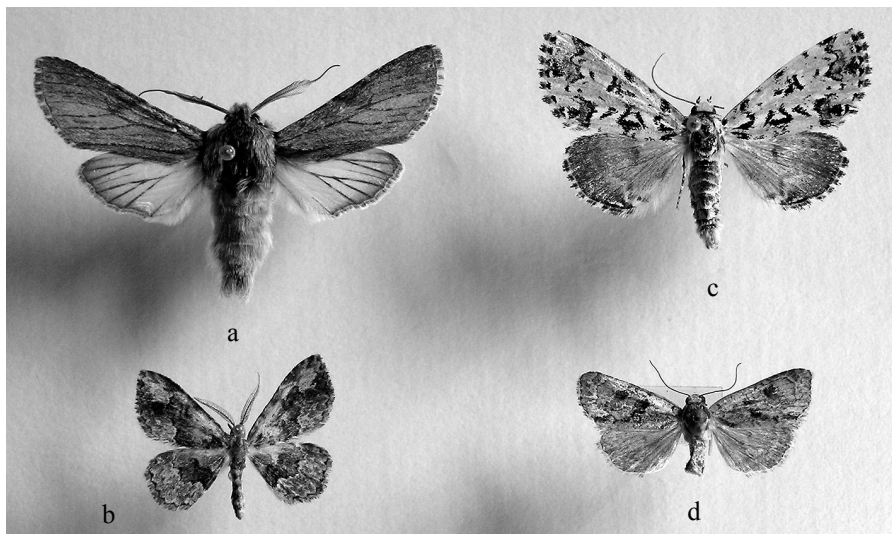


Figura 4: a) *Dicranura ulmi* (Denis & Schiffermüller, 1775), mascle (Sant Pere Pescador, Alt Empordà, 5. VI. 1992). b) *Moma alpium* (Osbeck, 1778), mascle (Coll de Santigosa, Ripollès, 1.V.1991). c) *Parascotia nisseni* Turati, 1905, mascle (Vall dels Àngels, 30.V.1989). d) *Cryphia (Eutales) ochsi* (Boursin, 1940), mascle (S'Agaró, 7.VIII.1979).

Hyles euphorbiae (Linnaeus, 1758) Bell-Lloch, La Bisbal, V-VI. VIII. Erugues sobre *Euphorbia* sp.

H. livornica (Esper, 1785) La Bisbal, IX

Deilephila elphenor (Linnaeus, 1758) Calonge, La Bisbal, V-VI; IX

Drepanidae

Thyatirinae

Habrosyne pyritoides (Hufnagel, 1766) La Bisbal, IX

Thyatira batis (Linnaeus, 1758) Bell-Lloch, La Bisbal, V; VII-VIII

Tethea ocularis (Linnaeus, 1761) Bell-Lloch, VI-VIII

Drepaninae

Drepana curvatula (Borkhausen, 1790) Bell-Lloch, VII

Cilix glaucata (Scopoli, 1763) Cassa de la Selva, VI

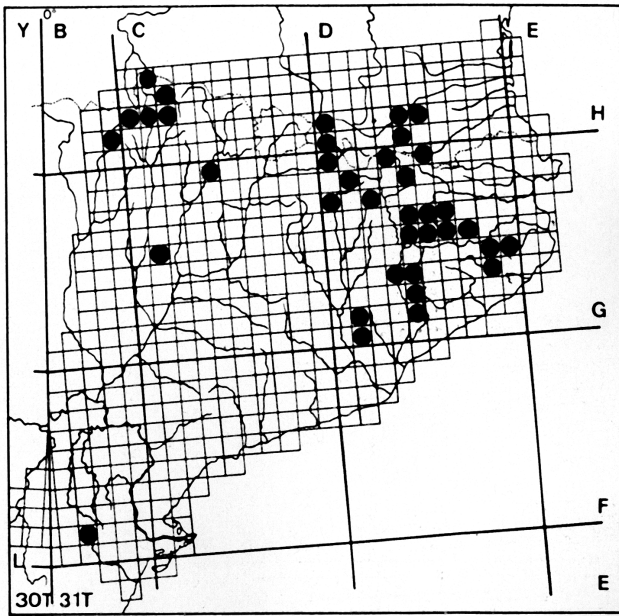
C. hispanica Pérez De-Gregorio, Jeremías, Requena, Rondós & Vallhonrat, 2002. Bell-Lloch, Sant Feliu de Guíxols, IV; VII-X

Watsonalla uncinula (Borkhausen, 1790) Bell-Lloch, Montnegre, Pedralta, III-V; VIII-XI

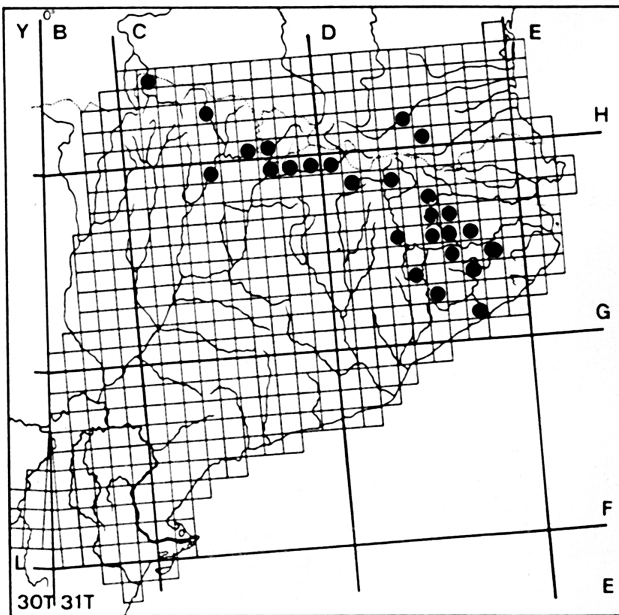
Notodontidae

Thaumetopoeinae

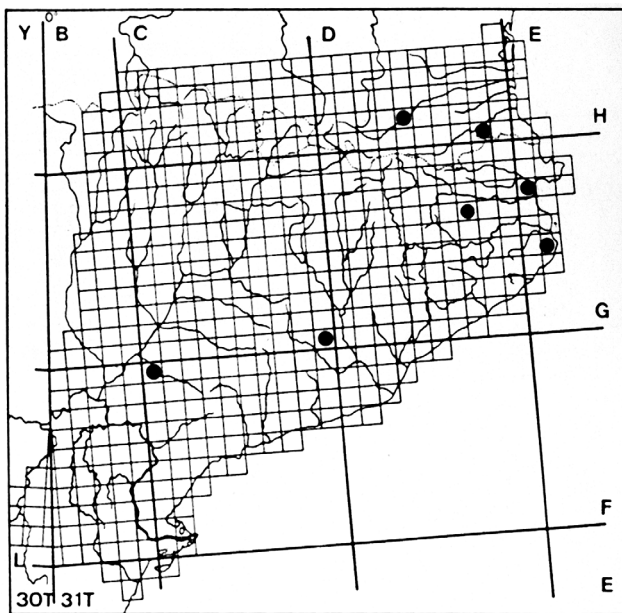
Thaumetopoea pityocampa (Denis & Schiffermüller, 1775) Per tot arreu, a les pinedes, VII-IX



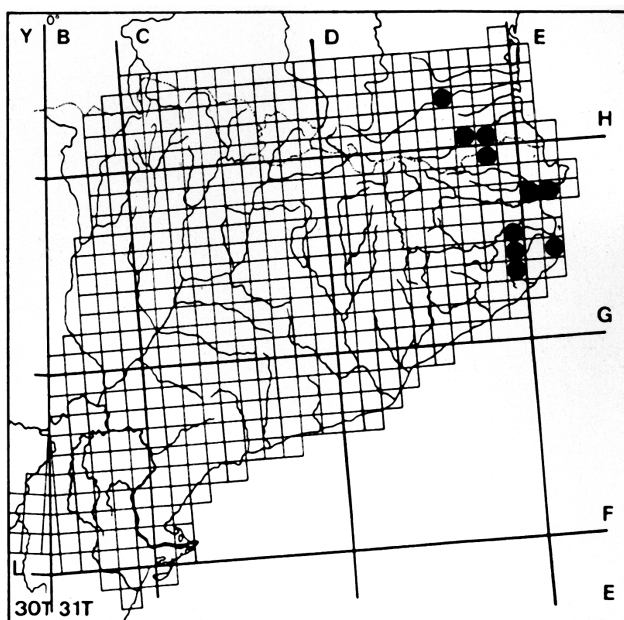
Mapa 1: Localitats catalanes de *Carcharodus floccifera* (Zeller, 1847).



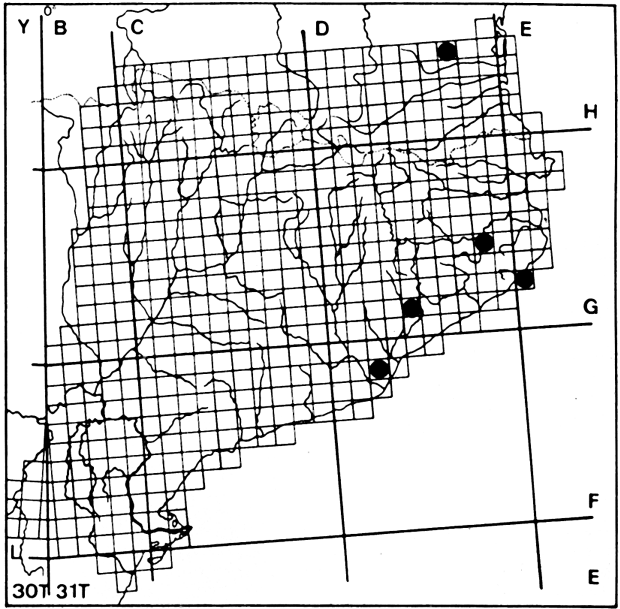
Mapa 2: Localitats catalanes de *Thecla betulae* (Linnaeus, 1758).



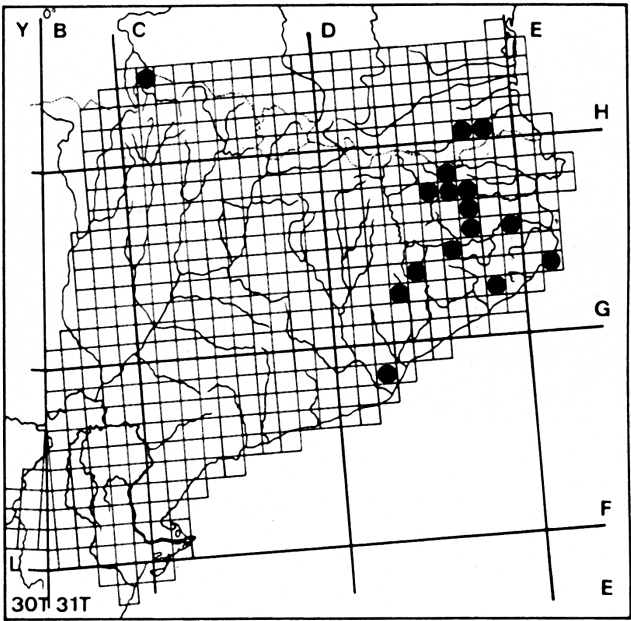
Mapa 3: Localitats catalanes de *Dicranura ulmi* (Denis & Schiffermüller, 1775).



Mapa 4: Localitats catalanes de *Parascotia nisseni* Turati, 1905.



Mapa 5: Localitats catalanes de *Cryphia (Eutales) ochsi* (Boursin, 1940).



Mapa 6: Localitats catalanes de *Moma alpium* (Osbeck, 1778).

Notodontinae

- Clostera curtula* (Linnaeus, 1758) La Bisbal, IV
Gluphisia crenata (Esper, 1785) Bell-Lloch, VII
Phalera bucephala (Linnaeus, 1758) La Bisbal, V; VIII
Ph. bucephaloides (Ochsenheimer, 1810) Bell-Lloch, Palamós, VII-VIII
Peridea anceps (Goeze, 1781) Bell-Lloch, Els Àngels, La Bisbal, IV-V
Drymonia ruficornis (Hufnagel, 1766) Bell-Lloch, Montnegre, V, forma típica i f. *grisea* Turati, 1907
Notodonta ziczac (Linnaeus, 1758) La Bisbal, VI; IX
N. dromedarius (Linnaeus, 1767) Bell-Lloch, VII
Pheosia tremula (Clerck, 1759) La Bisbal, VI; IX
Spatalia argentina (Denis & Schiffermüller, 1775) Bell-Lloch, VI; VIII
Pterostoma palpina (Clerck, 1759) Bell-Lloch, La Bisbal, IV; VIII
Dicranura ulmi (Denis & Schiffermüller, 1775) Calonge, Palamós, IV
Harpyia milhauseri (Fabricius, 1775) Bell-Lloch, La Bisbal, Romanyà de la Selva, IV-V; VIII
Stauropus fagi (Linnaeus, 1758) Bell-Lloch, La Bisbal, IV; VIII-IX
Neoharpyia verbasci (Fabricius, 1798) Bell-Lloch, VI; VIII
Furcula bifida urocera (Boisduval, 1840) Bell-Lloch, La Bisbal, IV; VIII-IX
Cerura vinula (Linnaeus, 1758) La Bisbal, IV
C. iberica Templado & Ortiz, 1966. Montnegre, III

Lymantriidae

- Orgyia recens* (Hübner, 1819) Cassà de la Selva, V (ex larva sobre *Genista scorpius*) (G. Tunón, leg).
O. antiqua (Linnaeus, 1758) Bell-Lloch, Els Àngels, Romanyà de la Selva, VII-IX Erugues sobre *Arbutus unedo* i *Prunus spinosa*.
Calliteara pudibunda (Linnaeus, 1758) Bell-Lloch, Els Àngels, Montnegre, Romanyà de la Selva, IV-V. Erugues sobre *Quercus* sp.
Euproctis chrysorrhoea (Linnaeus, 1758) Bell-Lloch, La Bisbal, V-VII
Arctornis l-nigrum (Müller, 1764) Bell-Lloch, VIII. Deu substituir les citacions de *Leucoma salicis* (Linnaeus, 1758) (Pérez De-Gregorio, 1978).
Lymantria dispar (Linnaeus, 1758) Bell-Lloch, Romanyà de la Selva, VII-VIII

Arctiidae

Lithosiinae

- Pelosia muscerda* (Hufnagel, 1766) Bell-Lloch, VI-VII; VIII-IX
Eilema sororcula (Hufnagel, 1766) Bell-Lloch, Montnegre, IV-VI; VIII-IX
E. caniola (Hübner, 1808) Bell-Lloch, Montnegre, VI; VIII-IX
E. uniola (Rambur, 1866) Bell-Lloch, Montnegre, VIII-IX
E. depressa (Esper, 1787) Bell-Lloch, VI-VII; IX
Apaidia mesogona (Godart, 1824) Bell-Lloch, Montnegre, VI-VII; VIII-IX

Arctiinae

- Coscinia striata* (Linnaeus, 1758) Bell-Lloch, La Bisbal, Montnegre, Romanyà de la Selva, V-VI; VIII-IX

Utetheisa pulchella (Linnaeus, 1758) La Bisbal, Sant Feliu de Guíxols, Sant Pol, IX-XI (migrant)

Arctia caja (Linnaeus, 1758) Bell-Lloch, La Bisbal, Montnegre, Palafrugell, VI; IX
Epicallia villica britannica (Oberthür, 1911) Bell-Lloch, Els Àngels, La Bisbal, Montnegre, IV-VI

Ocnogyna latreillei (Godart, 1823) Bell-Lloch, Els Àngels, Montnegre, Santa Pelaia, III-IV

Cymbalophora pudica (Esper, 1785) La Bisbal, Montnegre, S'Agaró, Sant Feliu de Guíxols, IX-X

Diacrisia sanio (Linnaeus, 1758) Bell-Lloch, La Bisbal, Montnegre, V-VI; VIII

Spilosoma lubricipeda (Linnaeus, 1758) La Bisbal, Montnegre, IV-VI

S. luteum (Hufnagel, 1766) Els Àngels, La Bisbal, V-VI; VIII

Diaphora mendica (Clerck, 1759) Cassà de la Selva, Els Àngels, La Bisbal, III-IV

Phragmatobia fuliginosa (Linnaeus, 1758) Bell-Lloch, La Bisbal, V-VI; VIII-IX

Euplagia quadripunctata (Poda, 1761) Els Àngels, Romanyà de la Selva, VIII-IX, als indrets humits, heliòfila, aturada a les flors de les umbel·líferes.

Noctuidae

Hermiiniinae

Paracolax tristalis (Fabricius, 1794) Bell-Lloch, Romanyà de la Selva, VII-IX

Nodaria nodosalis (Herrich-Schäffer, 1851) Montnegre, IX

Zanclognatha tarsipennalis (Treitschke, 1835) Bell-Lloch, Montnegre, VI; VIII-IX

Herminia tarsicrinalis (Knoch, 1782) Montnegre, IX

Rivulinae

Rivula sericealis (Scopoli, 1763) Bell-Lloch, VII

Zebebeba falsalis (Hemch-Schäffer, 1839) Bell-Lloch, VI-VIII

Parascotia nisseni Turati, 1905 Bell-Lloch, Els Àngels, Palamós, V-VI; VIII

Hypeninae

Schranksia costaestrigalis (Stephens, 1834) Els Àngels, V

Catocalinae

Laspeyria flexula (Denis & Schiffermüller, 1775) Bell-Lloch, Romanyà de la Selva, VIII-IX
Apopestes spectrum (Esper, 1787) Bell-Lloch, V-VI, erugues sobre *Sarothamnus* sp.

Tyta luctuosa (Denis & Schiffermüller, 1775) Bell-Lloch, VII

Aedia leucomelas (Linnaeus, 1758) La Bisbal, IX

Catephia alchymista (Denis & Schiffermüller, 1775) Bell-Lloch, VIII

Euclidia glyphica (Linnaeus, 1758) Bell-Lloch, VII

Grammodes bifasciata (Petagna, 1786) Bell-Lloch, VII

Prodotis stolidia (Fabricius, 1775) Sant Pol, IX (col. Domènech, MZB)

Dysgonia algira (Linnaeus, 1767) Bell-Lloch, VIII

Anua lunaris (Denis & Schiffermüller, 1775) Bell-Lloch, La Bisbal, III-IV

Catocala nupta (Linnaeus, 1767) Bell-Lloch, VIII-IX

C. elocata (Esper, 1788) Bell-Lloch, La Bisbal, VIII-IX

C. conjuncta (Esper, 1788) Bell-Lloch, VIII

Acontiinae

- Acontia lucida* (Hufnagel, 1766) Bell-Lloch, Els Àngels, VI-VIII
Emmelia trabealis (Scopoli, 1763) Bell-Lloch, VIII
Phyllophila obliterata (Rambur, 1833) Bell.-Lloch, Montnegre, VIII
Odice jucunda (Hübner, 1813) Bell-Lloch, VII
Coccidiphaga scitula (Rambur, 1833) Sant Pol, VIII
Eublemma ostrina (Hübner, 1808) Montnegre, VI
E. parva (Hübner, 1808) Montnegre, IX
E. pulchralis (Villiers, 1789) (*candidana* Fabricius, 1794) Bell-Lloch, VII- VIII
E. purpurina (Denis & Schiffermüller, 1775) Els Àngels, V

Nolinae

- Nola thymula* Millièrre, 1867. Montnegre, III
N. chlamitulalis (Hübner, 1813) Bell-Lloch, Cassà de la Selva, Montnegre, VI-VII; VIII-IX
N. subchlamydula Staudinger, 1870. Bell-Lloch, Calonge, Cassà de la Selva, Els Àngels, Montnegre, Palamós, III-IV
N. cicatricalis (Treitschke, 1835) Calonge, Palamós, V (P. Passola, leg)
N. squalida Staudinger, 1870. Bell-Lloch, VIII
Meganola strigula (Denis & Schiffermüller, 1775) Bell-Lloch, IX
M. togatulalis (Hübner, 1796) Bell-Lloch, VI

Chloephorinae

- Pseudoiops prasinanus* (Linnaeus, 1758) (*fagana* Fabricius, 1781) Bell-Lloch, VII-VIII
Earias chlorana (Linnaeus, 1761) Bell-Lloch, VIII

Sarrothripinae

- Nycteola asiatica* (Krulikovsky, 1904) Bell-Lloch, VIII (Pérez De-Gregorio, 1988)
N. columbana (Turner, 1925) Bell-Lloch, VII-VIII (Pérez De-Gregorio, 1983)

Plusiinae

- Abrostola tripartita* (Hufnagel, 1766) Sant Feliu de Guíxols, IV. Deu substituir la citació d'*A. triplasia* (Linnaeus, 1758) (Pérez De-Gregorio, 1978)
Chrysodeixis chalcites (Esper, 1789) Sant Pol, X
Trichoplusia ni (Hübner, 1803) Bell-Lloch, La Bisbal, VIII-IX
Thysanoplusia orichalcea (Fabricius, 1775) S'Agaró, Sant Pol, IX-X
Macdunnoughia confusa (Stephens, 1850) Bell-Lloch, La Bisbal, VI-VII
Autographa gamma (Linnaeus, 1758) Bell-Lloch, VI-IX
Plusia festucae (Linnaeus, 1758) La Bisbal, V

Pantheinae

- Colocasia coryli* (Linnaeus, 1758) Bell-Lloch, IV

Bryophilinae

- Cryphia* (*Bryopsis*) *muralis* (Forster, 1771) Bell-Lloch, Sant Feliu de Guíxols, VIII
C. (Bryophila) domestica (Hufnagel, 1766) Bell-Lloch, VIII
C. (B.) vandalusiae (Duponchel, 1843) Calonge, Palamós, Sant Feliu de Guíxols,

IX. Frequent al litoral gironí: Figueres, Vilanova de la Muga, Sant Pere Pescador, Roses (Alt Empordà), Torroella de Montgrí (Baix Empordà).

C. (Eutales) ochsi (Boursin, 1940) Sant Pol, VIII (Pérez De-Gregorio, 1981)

C. (E.) pallida (Bethune-Baker, 1894) Bell-Lloch, VIII-IX

C. (E.) algae (Fabricius, 1775) Bell-Lloch, VIII

Bryonycta pineti (Staudinger, 1859) Bell-Lloch, Cassà de la Selva, Palamós, VI; VIII

Acronictinae

Craniophora ligustri (Denis & Schiffermüller, 1775) Bell-Lloch, VIII

Viminia rumicis (Linnaeus, 1758) Bell-Lloch, La Bisbal, IV, VIII-IX

V. auricoma (Denis & Schiffermüller, 1775) Bell-Lloch, La Bisbal, Montnegre, III-V; VIII, f. *schwingenschussi* Zemy, 1927

Triaena psi (Linnaeus, 1758) Bell-Lloch, La Bisbal, V-VII (Pérez De-Gregorio, 1986). Erugues sobre *Arbutus unedo*.

Subacronicta megacephala (Denis & Schiffermüller, 1775) Bell-Lloch, VIII

Moma alpium (Osbeck, 1778) Palamós, VI (P. Passola, leg).

Simyra albovenosa (Goeze, 1781) Palamós, VI (P. Passola, leg)

Spudea ruticilla (Esper, 1791) Bell-Lloch, Els Àngels, Montnegre, III-IV

Omphaloscelis lunosa (Haworth, 1809) Calonge, Cassà de la Selva, Montnegre, X

Agrochola lychnidis (Denis & Schiffermüller, 1775) La Bisbal, Montnegre, Pedralta, XI-XII

A. haematidea (Duponchel, 1827) Montnegre, Pedralta, XI

A. blidaensis (Stertz, 1915) Montnegre, Pedralta, XI-XII

Conistra (Dasycampa) staudingeri (Graslin, 1863) Els Àngels, IV

C. (D.) rubiginea (Denis & Schiffermüller, 1775) Montnegre, III

C. (Conistra) alicia Lajonquière, 1939. Bell-Lloch, III

C. (C.) ligula (Esper, 1791) Montnegre, XI

Jodia croceago (Denis & Schiffermüller, 1775) Montnegre, III

Cuculliinae

Ampolia witzenmanni (Stanfus, 1890) Montnegre, Pedralta, XI

Polymixis flavincta (Denis & Schiffermüller, 1775) Els Àngels, Montnegre, XI-XI

P. argillaceago Hübner, 1822. Montnegre, X-XI

Trigonophora flammea (Esper, 1785) La Bisbal, Montnegre, XI

Mniotype spinosa (Chrétien, 1911) La Bisbal, Montnegre, X-XI

Dryobotodes monochroma (Esper, 1790) Montnegre, IX

D. roboris (Boisduval, 1828) Pedralta, XI

Valeria jaspidea (Villiers, 1789) Bell-Lloch, III

Allophyes alfaroi Agenjo, 1951 Montnegre, XI

Dryobota labecula (Esper, 1788) (*furva* Esper, 1788) Bell-Lloch, II

Xylocampa aerola (Esper, 1789) Pedralta, Sant Feliu de Guixols, XII-II

Lithophane leautieri (Boisduval, 1829) Montnegre, Pedralta, XI

Aporophyla nigra (Haworth, 1809) Bell-Lloch, La Bisbal, Montnegre, X-XI

A. australis (Boisduval, 1829) Calonge, Montnegre, XI

Amphipyra livida (Denis & Schiffermüller, 1775) Bell-Lloch, Romanyà de la Selva, VIII-X

Pyrois effusa (Boisduval, 1828) Montnegre, Pedralta, V; XI
Diloba caeruleocephala (Linnaeus, 1758) Montnegre, Palafrugell, XI
Recophora canteneri (Duponchel, 1833) Bell-Lloch, Els Àngels, Montnegre, III-VI
Metopoceras felicina (Donzel, 1844) Calonge, V
Cleonymia yvanii (Duponchel, 1833) Bell-Lloch, VI
Calophasia platyptera (Esper, 1788) Bell-Lloch, Montnegre, IV-VI
Shargacucullia verbascin (Linnaeus, 1758) Bell-Lloch, IV
S. thapsiphaga (Treitschke, 1826) Bell-Lloch, IV
Cucullia chamomillae (Denis & Schiffermüller, 1775) Calonge, Cassà de la Selva, La Bisbal, III-IV
C. calendulae Treitschke, 1835 Calonge, Sant Feliu de Guíxols, I-III

Noctuinae

Elaphria venustula (Hübner, 1790) Bell-Lloch, Montnegre, V; VIII
Proxenus hospes (Freyer, 1831) Montnegre, V; VIII-IX
Paradrina clavipalpis (Scopoli, 1763) Bell-Lloch, VIII-IX
P. flavirena (Guenée, 1852) Montnegre, IV-V
Platyperigea aspersa (Rambur, 1834) Bell-Lloch, Romanyà de la Selva, VIII-IX
Spodoptera exigua (Hübner, 1808) Bell-Lloch, VIII-IX
S. cilium (Guenée, 1852) Calonge, S'Agaró, Sant Feliu de Guíxols, IX-X
Hoplodrina ambigua (Denis & Schiffermüller, 1775) Bell-Lloch, La Bisbal, VI; VIII-IX
H. hesperica Dufay & Boursin, 1960 Bell-Lloch, VIII-IX
Archanaera geminipuncta (Haworth, 1809) Bell-Lloch, Palamós, VII
Gortyna xanthenes (Germar, 1844) Calonge, Palafrugell, IX-X
Chortodes pygmina (Haworth, 1809) Montnegre, IX
Mesapamea secalis (Linnaeus, 1758) Bell-Lloch, VII
Mesoligia furuncula (Denis & Schiffermüller, 1775) Bell-Lloch, Montnegre, Sant Pol, VIII
Oligia latruncula (Denis & Schiffermüller, 1775) Montnegre, IV
Pseudenargia ulicis (Staudinger, 1859) Montnegre, Romanyà de la Selva, X
Phlogophora meticulosa (Linnaeus, 1775) Bell-Lloch, VIII
Euplexia lucipara (Linnaeus, 1758) Bell-Lloch, VIII
Trachea atriplicis (Linnaeus, 1758) Bell-Lloch, La Bisbal, VIII
Thalophila vitalba amathusia (Rambur, 1871) La Bisbal, IX
Polyphaenis sericata (Esper, 1787) Bell-Lloch, VI
Dypterigia scabriuscula (Linnaeus, 1758) La Bisbal, IV
Mormo maura (Linnaeus, 1758) Bell-Lloch, VIII
Sablia prominens hispanica (Belier, 1863) Bell-Lloch, IX
S. scirpi (Duponchel, 1836) Montnegre, V
Pseudaletia unipuncta (Haworth, 1809) La Bisbal, VIII-IX
Aletia l-album (Linnaeus, 1758) Calonge, Sant Pol, I; VIII
A. vitellina (Hübner, 1808) La Bisbal, V, IX
A. albipuncta (Denis & Schiffermüller, 1775) La Bisbal, V
Orthosia gothica (Linnaeus, 1775) Montnegre, II-III
O. incerta (Hufnagel, 1766) Bell-Lloch, II-IV

O. cerasi (Fabricius, 1775) (*stabilis* Denis & Schiffermüller, 1775) Bell-Lloch, La Bisbal, III-IV
O. cruda (Denis & Schiffermüller, 1775) Bell-Lloch, III-IV
Egira conspicillaris (Linnaeus, 1775) Bell-Lloch, IV
Panolis flammea (Denis & Schiffermüller, 1775) Calonge, Sant Feliu de Guíxols, III-IV
Hadena confusa (Hufnagel, 1766) Montnegre, V
H. perplexa (Denis & Schiffermüller, 1775) Montnegre, IV
Mamestra brassicae (Linnaeus, 1775) La Bisbal, Palafrugell, IV
Lacanobia oleracea (Linnaeus, 1775) La Bisbal, IV-VI
Discestra trifolii (Hufnagel, 1766) Bell-Lloch, La Bisbal, VIII-IX
D. pugnax (Hübner, 1824) Bell-Lloch, IV; VIII
Anarta myrtilli (Linnaeus, 1761) Bell-Lloch, Montnegre, VII-IX
Cerastis rubricosa (Denis & Schiffermüller, 1775) Els Àngels, III
Xestia agathina (Duponchel, 1827) Montnegre, IX-X
X. xantographa (Denis & Schiffermüller, 1775) Bell-Lloch, La Bisbal, Montnegre, S'Agaró, IX-X
X. castanea neglecta (Hübner, 1803) Montnegre, IX
Peridroma saucia (Hübner, 1808) Bell-Lloch, VIII
Lycophotia erythrina (Herrich-Schäffer, 1852) Bell-Lloch, Cassà de la Selva, VI-VII
Noctua interjecta (Hübner, 1803) Bell-Lloch, VII
N. comes Hübner, 1813. La Bisbal, V
N. pronuba (Linnaeus, 1758) Bell-Lloch, La Bisbal, V-VI; VIII-IX
N. tirrenica Biebinger, Speidel & Hanigk, 1983 Bell-Lloch, Cassà de la Selva, VIII
Eugnorisma glareosa (Esper, 1788) Montnegre, X
Ochropleura leucogaster (Freyer, 1831) La Bisbal, S'Agaró, IV, X
O. plecta unimacula (Staudinger, 1859) La Bisbal, IV
Actinotia hyperici (Denis & Schiffermüller, 1775) Bell-Lloch, IV
Agrotis puta (Hübner, 1803) Montnegre, IIII
A. ipsilon (Hufnagel, 1766) Bell-Lloch, La Bisbal, IX
A. trux (Hübner, 1824) La Bisbal, Montnegre, IX-X
A. exclamationis (Linnaeus, 1758) Bell-Lloch, La Bisbal, IX
A. segetum (Denis & Schiffermüller, 1775) Bell-Lloch, La Bisbal, VI; IX
Euxoa cos (Hübner, 1824) Bell-Lloch, IX
E. temera (Hübner, 1808) Bell-Lloch, IX

Heliothinae

Heliothis peltigera (Denis & Schiffermüller, 1775) La Bisbal, VI; IX
H. virescens (Hufnagel, 1766) La Bisbal, IX
Helicoverpa armigera (Hübner, 1808) Bell-Lloch, La Bisbal, VI; VIII-IX

Stiriinae

Synthymia fixa (Fabricius, 1787) Bell-Lloch, Els Àngels, V-VI

Ropalocera

Hesperiidae

Carcharodus floccifera (Zeller, 1847) Una petita colònia a la Vall dels Àngels. Trobada també a Caldes de Malavella (La Selva) (31TDG83, 84 m), VI. Espècie estesa principalment pel nord de Catalunya, abundosa al Pirineus, Prepirineu i Sistema transversal (Guilleries-Montseny) i més escassa a les serralades litorals i prelitorals (serra de Finestres, Gavarres, etc.); al sud es coneix també dels Ports de Tortosa-Beseit (Pérez De-Gregorio, 2003) (Fig. 1c) (Mapa 1).

Pyrgus (Atelemorpha) armoricanus Oberthür, 1910. Un sol exemplar, femella, capturat el 27.VIII.1978 vora la riera de Penedes.

P. (Scelotrix) carthami (Hübner, 1813) Un sol exemplar, mascle, recollit a La Bisbal (ermita del Remei) el 29.VI. 1972. Espècie mes pròpia d'indrets muntanyosos.

Papilionidae

Zerynthia rumina (Linnaeus, 1758) A les Gavarres ha estat trobada a indrets humits, vora rierols, als marges dels quals creixen les *Aristolochia* sp., plantes hostes de l'eruga.

Pieridae

(*) *Leptidea reali* Reissinger 1989 (*lorkevicii* Real, 1988) La validesa de *reali* com espècie diferent de *L. sinapis* (Linnaeus, 1758) –aspecte que ultrapassa l'objecte d'aquest treball– es encara un tema de discussió per part dels autors. Lorkovic (1993) va citar la captura d'una femella el V-VI. 1978 a S'Agaró.

Pieris manni Mayer, 1851. En petites colònies, molt localitzades però abundoses (Pérez De-Gregorio, 1979) (Fig. 1b)

Lycaenidae

Tomares ballus catalonica Sagarra, 1930. Molt abundosa en dues colònies, a Sant Mateu de Montnegre.

Thecla betulae (Linnaeus, 1758) Escassa als indrets litorals i prelitorals, vora els rierols. Ha estat recollida també a Caldes de Malavella (La Selva), VIII (G. Tunón, leg) i al MZB es conserva un mascle recollit a Blanes (31TDG81, 13 m), a la mateixa comarca (Sagarra, 1911) (Fig. 1d) (Mapa 2)

Laeosopis roboris (Esper, 1794) Escassa, a indrets humits on creixen *Fraxinus* sp., planta hoste de les erugues. Els adults s'aturen a les flors de les umbel.liferes i de les romegueres.

Satyrium w-album (Knoch, 1782). Espècie estesa pel nord de Catalunya. Rara a les serralades litorals, on freqüenta indrets humits, aturant-se a les flors de les umbel.liferes.

Callophrys avis Chapman, 1909. L'adult sol volar a indrets boscosos, aturant-se a les branques de l'*Arbutus unedo* i a les flors l'*Erica* sp,

Everes argiades (Pallas, 1771) i *E. alcetas* (Hoffmannsegg, 1804). A indrets humits, vora rieres i rierols. La segona espècie es mes abundosa que la primera.

Glaucopsyche alexis (Poda, 1761) i *G. melanops* (Boisduval, 1828). La primera

es mes abundosa a l'interior de la serralada i mes escassa al sector litoral, al revés de la segona.

Polyommatus hispana (Herrih-Schäffer, 1852) i *P. bellargus* (Rottemburg, 1775). Les colònies de Bell-Lloch son abundoses en individus aberratius, especialment pel que fa a la puntuació del revers alar i a la subfusió d'escates blaves a les femelles (Pérez De-Gregorio, 1978 a) (Fig. 2a, b, c i d)

Nymphalinae

Apatura ilia barcina Verity, 1927 A la vora de rieres i rierols. Els adults solen romandre al cim dels *Populus* i *Salix*, baixant al terra per xuclar l'aigua de les lleres i els excrements d'animals (especialment de gossos i altres vertebrats). La seva captura es difícil si no s'aprofiten aquests moments o hom no l'atreu per mitjà d'esquers dolços (plàtans i altra fruita madura) (Fig. 1a)

Aglais urticae (Linnaeus, 1758) Un individu recollit a La Bisbal, dos a Sant Mateu de Montegre i un altre a Cassà de La Selva, al mes de maig, tots hivernants. Probablement en migració.

Heterocera

Lasiocampidae

Malacosoma neustria (Linnaeus, 1758). L'any 1973 (juny - juliol) les erugues d'aquesta espècie van esdevenir plaga a Bell-Lloch i Romanyà de la Selva, sobre *Prunus spinosa* i altres plantes.

Sphingidae

Sphinx ligustri (Linnaeus, 1758) Poc freqüent.

Proserpinus proserpina (Pallas, 1772) Als indrets litorals i prelitorals del nord de Catalunya (serra de les Gavarres, aiguamolls de l'Empordà) es força escassa (Fig. 3b)

Daphnis nerii (Linnaeus, 1758) Individus migradors han estat recollits i/o observats a diverses indrets del litoral i prelitoral català (Blanes, Celrà, etc.) (Pérez De-Gregorio, Muñoz & Rondós, 2001).

Notodontidae

Phalera bucephaloides (Ochsenheimer, 1810) Ha estat trobada a diverses indrets de l'Alt Empordà (Darnius, La Jonquera), Baix Empordà (Begur, L'Escala), Gironès (Llagostera, Sant Jordi Desvalls) i La Selva (Vidreres) (Fig. 3a)

Dicranura ulmi (Denis & Schiffermüller, 1775) Ha estat trobada també a diverses indrets de l'Alt Empordà (aiguamolls de l'Empordà: Castelló d'Empúries, Sant Pere Pescador), vora de poblaments d'*Ulmus campestris*. A Catalunya es una espècie molt localitzada (Fig. 4a) (Mapa 3)

Noctuidae

Parascotia nissenii Turati, 1905. Espècie micetòfaga, descrita d'Algèria, de distribució típicament mediterrània, estesa pel centre i sud de la Península Ibèrica i el litoral mediterrani. A Catalunya ha estat trobada al nord-est (Pérez De-Gregorio, 1997) (Mapa 4) (Fig. 4c)

Cryphia (Eutales) ochsi (Boursin, 1940). La Serra de les Gavarres es un dels

pocs indrets de Catalunya i de la Península Ibèrica on ha estat trobada aquesta espècie mediterrani asiàtica (Pérez De-Gregorio, 1981) (Mapa 5) (Fig. 4d)
Moma alpium (Osbeck, 1778). Taxó euroasiàtic, localitzat a la Vall d'Aran i al nord-est de Catalunya (Mapa 6) (Fig. 4b)

AGRAÏMENTS

Els autor agraeixen als lepidoptòlegs Srs. Lluís Boch (†), Lluís Domènech (†), Josep Muñoz, Pere Passola i Gerard Tuñón les informacions, préstecs i/o donació de material lepidopterològic emprat per a la realització d'aquest treball, així com les habituals facilitats donades pels Srs. Oleguer Escolà i Glòria Masó (Conservadors d' Entomologia del Museu de Zoologia de Barcelona, MZB) per a la revisió i estudi del material conservat a la esmentada Institució.

REFERENCIES

- LORKOVIC, Z., 1993. *Leptidea reali* Resissinger, 1989 {=*lorkovicii* Real, 1988), a new European species (Lepid. Pieridae). *Nat. Croat.*, 2(1): 1-26.
- MASO, A & PÉREZ DE-GREGORIO, J. J., 1979. Notes sobre els Lepidòpters de les comarques gironines, 4 i 5. *Revista de Girona (Secció de Ciències)*, 88:213-216.
- PÉREZ DE-GREGORIO, J. J., 1978a. Fauna Lepidopterològica de la Serra de les Gavarres (1ª part) (Notes sobre els Lepidòpters de les comarques gironines, 2). *Revista de Girona (Secció de Ciències)*, 82: 89-92.
- PÉREZ DE-GREGORIO, J. J., 1978b. Fauna Lepidopterològica de la Serra de les Gavarres (2ª part) (Notes sobre els Lepidòpters de les comarques gironines, 3). *Revista de Girona (Secció de Ciències)*, 85: 405-410.
- PÉREZ DE-GREGORIO, J. J., 1981. Revisió de les espècies catalanes del gènere *Chryphia* Hübner, 1818 (I) (Lep. Noctuidae Acronictinae) *Treb. Soc. Cat. Lep.*, 4: 28-30.
- PÉREZ DE-GREGORIO, J. J., 1983. Les *Nycteola* Hübner, 1822 de Catalunya (I) (Lep. Noctuidae Nycteolinae) *Treb. Soc. Cat. Lep.*, 6: 35-37.
- PÉREZ DE-GREGORIO, J. J., 1986. Les espècies catalanes del gènere *Acronicta* Ochsenheimer, 1816 (Lepidoptera Noctuidae Acronictinae) *Ses. Entom. ICHN-SCL*, 4: 57-63.
- PÉREZ DE-GREGORIO, J. J., 1988. Les *Nycteola* Hübner, 1822 de Catalunya (II) (Lep.Noctuidae Nycteolinae) *Treb. Soc. Cat. Lep.*, 8: 37-40.
- PÉREZ DE-GREGORIO, J. J., 1997. Noctùids nous o interessants per a la fauna catalana(VI) (Lepidoptera: Noctuidae). *Treb. Soc. Cat. Lep.*, 14(1995-1996): 65-73.
- PÉREZ DE-GREGORIO, J. J., 2003. Els Rhopalocera dels Ports de Tortosa - Beseit (Lepidoptera). *Ses. Entom. ICHN-SCL*, 12: 25-34.
- PÉREZ DE-GREGORIO, J. J., MUNOZ, J. & RONDOS, M., 2001. Atlas fotográfico de los Lepidoperos Macroheteróceros Ibero-baleares, 2. Argania Editio, Barcelona. 210 p.