

**NOTES SOBRE LONGICORNIS IBÈRICS (IV). DOS CERAMBÍCIDES DE CATALUNYA, NOUS PER A LA FAUNA DE LA PENÍNSULA IBÈRICA. (COL.: CERAMBYCIDAE)**

E. Vives

**ABSTRACT**

*Notes about longhorns of Iberian peninsula (IV). Two new Cerambycidae for Catalonia and the Iberian peninsula (Coleoptera, Cerambycidae). The Glaphyra marmottani (Brisout, 1863) Molochini, and the Anaglyptus gibbosus (Fabricius, 1787) Anaglyptini, new for Catalonia. The new locations in the regions of the north of Catalonia are commented.*

Key words: Coleoptera; Cerambycidae; new species for Catalonia.

Recepció: 22 XII 1995; Acceptació: 23 III 1996; ISSN: 1134-7783

E. Vives. Museu de Zoologia. Apartat de Correus, 593. 08080 Barcelona.

**RESUM**

Es relacionen dues espècies de cerambícids procedents de Catalunya, i nous per a la fauna de la península Ibèrica. Es tracta de *Glaphyra marmottani* (Brisout, 1863) i de *Anaglyptus gibbosus* (Fabricius, 1787), ambdues procedents de les comarques del nord del Principat.

**INTRODUCCIÓ**

L'estudi faunístic dels longicornis ibèrics ha rebut darrerament aportacions força importants, especialment durant l'última dècada, la qual cosa ha completat la catalogació que vàrem editar sobre aquesta família de coleòpters (VIVES, 1984).

Aquestes aportacions han sigut altament significatives, especialment pel que fa a aquelles regions geogràfiques peninsulars entomològicament poc

explorades (BAHILLO, 1995), ja que al Principat de Catalunya i a les Illes Balears, hem disposat de recol·lectors amatents des de fa més d'un segle (GRAELLS, 1858; SALVAÑA, 1870; CARDONA, 1872; CUNÍ I MARTORELL, 1876; ESTELRICH *et al.*, 1885) que ens han deixat col·leccions i publicacions de cabal referència, (BLAS, VIVES *et al.*, 1987). Tot i així com podem comprovar, la fauna coleopterològica catalana dista molt d'ésser ben coneguda, i ens pot donar encara algunes novetats, especialment pel que fa a moltes espècies de longicornis d'àmplia distribució centro-europea que ocupen els biòtops de bosc caducifoli humit.

Revisant el catàleg faunístic dels cerambícids europeus (HARDE, 1966; HORION, 1974; BENSE, 1995), o bé la nostra pròpia catalogació de la Fauna Ibèrica (VIVES, 1996), podem observar com moltes espècies d'àmplia dispersió per tota l'Europa central i meridional, han estat citades no més enllà de la serralada pirinenca, talment com si aquest important sistema muntanyós significués una barrera insuperable per a les mateixes.

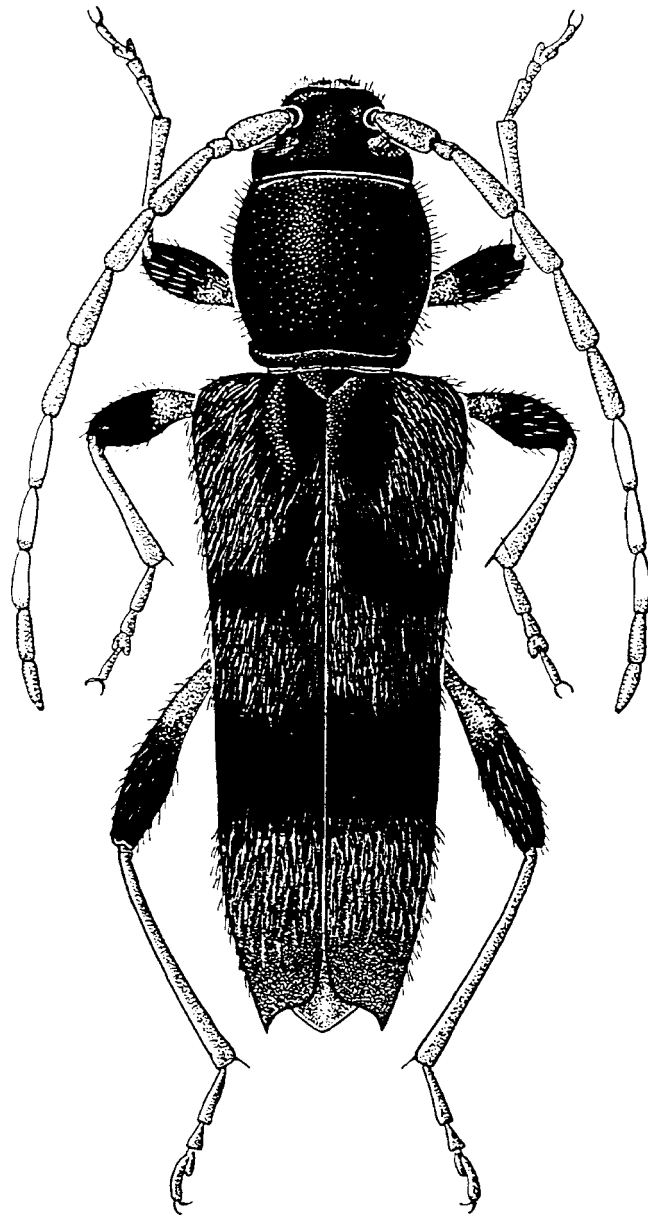
Això pot ésser ben cert en el cas d'alguns coleòpters no voladors com passa amb molts caràbids, tenebrionids, pselàfids, leptínids i alguns grups de curculionids, però contràriament entre els altres grups de coleòpters la majoria voladors, els Pirineus no haurien de representar cap barrera insalvable, especialment en les zones menys elevades, com La Cerdanya o La Vall d'Aran.

Curiosament ha sigut en aquestes comarques on s'han trobat les darreres cites de longicornis nous per a Catalunya, com ha estat el cas de *Pachyta quadrimaculata* (Linnaeus, 1758) i *Gnathacmaeops pratensis* (Laicharting, 1784) procedents de La Cerdanya (VIVES, 1984), o bé *Chlorophorus herbsti* (Brahm, 1790) i *Stenostola dubia* (Laicharting, 1784) a La Vall d'Aran (PLAZA, 1990). Amb la qual cosa no ens cansarem de recomanar, tal com fèiem en la darrera Sessió Conjunta, a propòsit d'una nota sobre caràbids nous per Catalunya (VIVES & VIVES, 1994), que cal recol·lectar amb més intensitat i sistema, la fauna coleopterològica dels boscos caducifolis del nord del Principat, especialment a les comarques de La Vall d'Aran, El Pallars Sobirà, L'Alt Urgell, El Berguedà, La Cerdanya, El Ripollès, La Garrotxa i L'Alt Empordà. Aquesta zona catalana amb ecosistemes de bosc humit similar al de l'Europa central, pot donar-nos moltes novetats coleopterològiques que aniran completant el ja ben perfilat catàleg entomològic de Catalunya.

*Anaglyptus gibbosus* (Fabricius, 1787) (FIG. 1)

*Callidium gibbosum* Fabricius, 1787. *Mantisa Insectorum*, 1: 156.

Espècie descrita d'Alemanya sense cap més precisió, però que es troba per tota l'Europa meridional (França, Itàlia, Suïssa, Àustria, Iugoslàvia, etc.), arriba també fins a l'Àfrica del Nord (VILLIERS, 1946). És la primera vegada que es cita de la Península Ibèrica, però tal com hem exposat en la Introducció, no és inversemblant ja que es coneixia citada de Banys d'Arles (El Vallespir, França) segons (SCHAEFER, 1951). (Fig.2).



**Figura 1.** Habitus d'*Anaglyptus gibbosus* (Fabricius,1787), procedent de Sant Aniol d'Aguja (La Garrotxa). Segons A. Blasco.



2



3

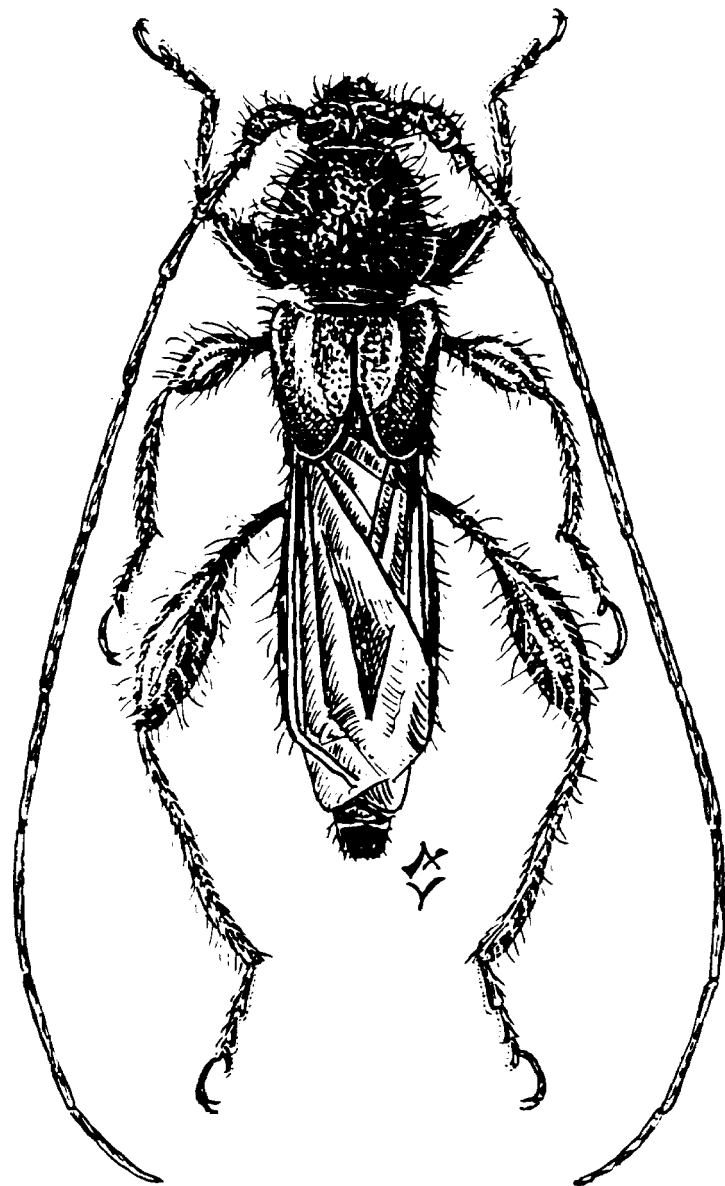
**Figura 2-3.** 2. Area de distribució coneguda per *A. gibbosus* (F.). Adaptat de Bense (1995). 3. Area de distribució coneguda per *G. marmottani* (Bris.). Adaptat de Bense (1995).

Longitud de 9 a 15 mm. Coloració negra o caoba, amb teguments recoberts per pubescència grisa o bruna, formant bandes irregulars molt variables, que han donat lloc a la descripció de nombroses formes individuals d'escàs valor sistemàtic (VILLIERS,1978). El més característic d'aquesta espècie d'*Anaglyptini* són les prominències en forma de gep que presenta a la base dels èlitres i que justifiquen el seu nom específic.

Localització: Sant Aniol d'Aguja, Montagut de Fluvià (La Garrotxa) Girona, 28.VI.1992, 1 ♂ (M. Vives leg., E. Vives coll.).

Biologia: Es tracta d'una espècie bastant polífaga que viu a les branques mortes o malaltes de molts caducifolis com ara els gèneres *Acer*, *Quercus*, *Sorbus*, *Crataegus*, *Ilex*, *Sambucus*, *Ficus*, *Robinia*, *Fagus*, *Buxus*, *Prunus*, *Ulmus*, *Corylus*, *Carpinus*, *Paliurus*, *Tilia*, *Castanea*, *Rosa*, etc. SCHIÖDTE (1876) en va descriure la larva per primera vegada i posteriorment DEMELT (1966) i SVACHA & DANILEVSKY (1988) n'han completat ampliament la descripció i la biologia. Les larves d'aquesta espècie triguen un parell d'anys per arribar a la pupació i els adults eclosionen principalment entre els mesos d'abril i juny.

Si bé es tracta d'una espècie d'activitat diurna i vola a ple sol, rarament es trova sobre les flors com sovint passa amb el seu congènere *Anaglyptus misticus* (Linnaeus, 1758), ans al contrari es captura esporàdicament sobre les



**Figura 4.** Habitus de *Glaphyra marmottani* (Brisout, 1863), procedent de Martinet (La Cerdanya). Adaptat d'A. Villiers (1978).

branques mortes dels seus fitohostes, o batent el brancatge dels arbusts on viuen llurs larves.

***Glaphyra marmottani*** (Brisout, 1863) (Fig. 4)

*Molorchus marmottani* Brisout, 1863. *Catal. Coll. Grenier*: 118.

Descrit per Charles Brisout de Barneville sobre un exemplar únic procedent de les captures fetes conjuntament amb el seu amic Marmottan, a la muntanya del Canigó. L'espècie no és gaire freqüent i sovint ha estat confosa amb d'altres congèneres molt pròxims, com *Glaphyra kiesenwetteri* (Mulsant & Rey, 1861), o també amb *Glaphyra umbellatarum* (Schreber, 1759) que també viu a la serralada pirinenca. L'espècie estudiada aquí s'esten per tot Europa des dels Pirineus fins a Rússia (BENSE, 1995), (Fig. 3).

Longitud de 5 a 8 mm. Coloració vermellosa fosca amb una banda groguenca als èlitres, que sempre són molt curts i deixen les ales posteriors al descobert, tal com és característic en tots els representants de la tribu Molorchini. Les potes són claviformes i peludes, antenes bastant llargues, sobrepasant la longitud del cos en els mascles i pel contrari a les femelles tant sols arriben a la meitat de l'abdomen.

Localització: Martinet (La Cerdanya) Lleida, 14.VI.1991, 1 ♂ i 1 ♀ (J. Martí leg. i coll.).

Biologia: Es coneix molt poc sobre els costums d'aquesta espècie, LAVAGNE (1902) en descriu la larva i DEMELT (1966) n'ha completat la descripció i biologia, modernament SVACHA & DANILEVSKY (1988) han completat tota aquesta informació. Les larves viuen sobre les branquetes i branquillons morts de diferents espècies de pins de muntanya, com *Pinus sylvestris* i *Pinus salzmanni*. Tarda un o dos anys en entrar en pupació i els adults eclosionen entre els mesos de maig i juliol. Volen a ple sol i ocasionalment van a les flor. Segons VILLIERS (1978) sembla que per realitzar les postes les femelles són atretes pel brancatge dels pins recentment socarrimats.

Es una espècie que sempre es captura molt esporàdicament batent les branques dels abets i pins, però sempre de forma rara i ocasional. Els exemplars de Martinet foren capturats sobre flors d'arç blanc (*Crataegus monogyna* Jacq.).

#### AGRAÏMENTS

Ens cal agrair la gentil col·laboració dels amics entomòlegs Rafel Pujol i Josep Martí, que han tingut l'amabilitat de prestar-nos el seu material de longicornis per estudiar. Així com a l'artista Amadeu Blasco, autor del dibuix del mascle d'*Anaglyptus gibbosus*, cedit per a il·lustrar aquest treball, pel projecte Fauna Ibérica-I, DGICYT, PB87-0397. C.S.I.C.

#### REFERÈNCIES

- BAHILLO, P., 1995. *Estudio faunístico de los Cerambícidos (Col. Cerambycidae) del País Vasco*. Facultad de Ciencias. Dpto. Biología Animal y Genética. Leioa. p.1-377.
- BENSE, V., 1995. *Longhorns Beetles. Illustrated Key to the Cerambycidae and Vesperidae of Europe*. Margraf Verlag, Weikersheim, p. 1-512.
- BLAS, M. & VIVES, E., *et alt.*, 1987. *Artròpodes* (II), a Història Natural dels Països Catalans. 10: 63-79 i 305-308. Fundació Enciclopèdia Catalana, Barcelona.
- CARDONA, F., 1872. *Catálogo metódico de los Coleópteros de Menorca*. Tip. Fàbregues, Mahon. p.1-120.
- CUNÍ, M. i MARTORELL, M. 1876. *Catálogo metódico y razonado de los coleópteros observados en Cataluña*. Imp. T. Gorchs, Barcelona. p. 1-360.
- DEMELT, C., 1966. *Bockkäfer oder cerambycidae. I. Biologie mitteleuropäischer Bockkäfer unter besonderer berücksichtigung der larven*. In DAHL, F.: Die Tierwelt Deutschlands und der angrenzenden Meeresteile. Jena. 52:1-115.
- ESTELRICH, P., MORAGUES, I. & CAPDEBOU, J., 1885. *Catálogo metódico de los Coleópteros observados en las islas Baleares*. Palma de Mallorca. Tip. B. Rotger. p. 1-24.
- GRAELLS, M. P., 1858. Insectos nuevos de España descubiertos por el Dr. Don Mariano de la Paz Graells (1852). *Memorias de la Comisión del Mapa Geológico*, Madrid, p.1-44.
- HARDE, K. W., 1966 *Familie, Cerambycidae, Bockkäfer*. In FREUDE, H., HARDE, K. W. & LOHSE, G. A., Die Käfer Mitteleuropas. Krefeld Bd. 9: 7-94.
- HORION, A., 1974. *Faunistik der mitteleuropäischen Käfer. Cerambycidae-Bockkäfer*. Überlingen. Bd, 12: 1-228.
- LAVAGNE, H., 1902. Description de la larve de *Caenoptera Marmottani* Bris., *L'Echange*, 17(215): 72-73.
- PLAZA, J. & DEL SAZ, A., 1990. Primera cita de *Chlorophorus herbsti* (Brahm, 1790) para la Península Ibérica. (*Col. Cerambycidae*). *Bol. Grupo Ent. Madrid*, 5: 79-81.
- PLAZA, J. & TOMÀS, M., 1993. Primera cita de *Stenostola dubia* (Laicharting, 1784) para la Península Ibérica (*Col. Cerambycidae*). *Bol. grupo Ent. Madrid*, 6: 107-108.
- SALVAÑÀ, J. M., 1870. *Apuntes para la geografía y fauna entomológicas de Mataró*. Madrid, Impr. Juste. p.1-44.
- SCHAEFER, L., 1951. Contribution à la connaissance des Coléoptères des Pyrenées-Orientales. *Misc. Entom.*, 56(1-4): 83-109.
- SCHIÖDTE, J. C., 1876. *De Metamorphosi Eleuteratorum Observationes, Naturhist. Tidskr.*, (1875). 10 (9-12): 369-458.
- SVACHA, P. & DANILEVSKY, M. L., 1988. Cerambycid Larvae of Europe and Soviet Union. (Coleoptera, Cerambycidae), Part. 2. *Acta Univ. Carol.*, Biologia, 31: 121-248.
- VILLIERS, A., 1946. Faune de l'Empire français, V. Coléoptères de France, I. Cerambycidae. *Encyclopedie entomologique* (Ser. A.). Ed. Lechevalier. Paris, p. 1-152.
- VIVES, E., 1984. Cerambícidos (Coleóptera) de la Península Ibérica y de las Islas Baleares. *Treballs del Museu de Zoologia*, 2: 1-137.
- VIVES, E., 1997. *Coleoptera, Cerambycidae*. en *Fauna Iberica*, Ramos, M. A. *et al.* (Eds.) Museo Nacional de Ciencias Naturales. CSIC. Madrid., vol. 11 (En curs de publicació).
- VIVES, J. & VIVES, E., 1994. Notes sobre caràbids (Coleoptera) de Catalunya. 1º Nota. *Ses. Entom. ICHN-SCL*, (1983) 8: 29-36.