

La medallística montserratina dels segles XVIII-XIX Catalogació i justificació cronològica

ANNA M. BALAGUER

Adéu a Montserrat

Rient vaig arribar-hi
plorant deixo l'altar
¿podré, Verge, tornar-hi?
ja que m'en tinc d'anar.

Oh Verge, per medalla
donau-me vostre cor,
preneu per presentalla
lo meu de pecador.

J. VERDAGUER

PRELIMINARS

L'any 1997 vàrem emprendre la tasca de catalogació i de justificació cronològica de l'evidència medallística montserratina de devoció i de pelegrinatge dels segles XV a la primeria del XVIII. El resultat fou la catalogació i ordenació de 55 tipus

1. BALAGUER, A. M., «La medallística montserratina dels segles XV-XVII. Catalogació i justificació cronològica», *Acta Numismàtica*, núm. 27, 1997, p. 185-226. BALAGUER, A. M. «Noves dades sobre la medallística montserratina dels segles XV-XVII», *Acta Numismàtica*, núm. 30, 2000, p. 145-161.

als quals afegirem encara 5 tipus i variants importants en un treball posterior¹. D'entre aquests darrers destaquen una esportella o senyal de pelegrinatge de plom, gairebé sencera, del segle XV, que és el segon exemplar sencer conegut, i també una petita medalla de devoció amb data 1625, que ens ajuda a comprovar que la situació al segle XVII del sector de tipus similars sense data —que havíem fet abans de conèixer aquest extraordinari exemplar amb any— era encertada.

Avui reprenem la tasca iniciada amb la catalogació i justificació cronològica de l'evidència medallística montserratina dels segles XVIII i XIX. En aquest darrer segle destacaran dues fites importants que ens ajudaran a trobar alguns referents importants per a la nostra tasca. Es tracta de les festes del mil·lenari de la llegendaria descoberta de la imatge (1880) i de la coronació canònica de la Mare de Déu de Montserrat, juntament amb la seva proclamació com a patrona de Catalunya, títols concedits des de la Santa Seu pel papa Lleó XIII (1881)². Aquests dos esdeveniments —que són un ressò de l'embranchida cultural i econòmica de la Catalunya d'aquest moment— condicionen una sèrie de modificacions en l'abillament de la imatge i alhora un gran increment del pelegrinatge i de la devoció montserratina, amb el consegüent increment i diversificació de la producció medallística, la qual assolirà un esclat impressionant al segle XX. Això fa que la tasca de fer una catalogació mitjanament completa de la medallística montserratina de devoció del segle XX sigui difícilment abordable. D'altra banda, cal considerar si la tasca de reunir totes les innombrables varietats de medalles que ha anat dispensant la botiga d'objectes pietosos —establerta a Montserrat, i moltes d'altres a tot Catalunya i d'arreu, durant la darrera centúria— té un interès des del punt de vista històric o artístic que justifiqui una tasca tan ingent. Creiem que en el cas del segle XX caldria limitar-se —i ja seria molt— a intentar establir els diferents grups de tipus de la producció medallística, segons les diferents tendències artístiques i estils, tècniques i suports materials diferents, que certament han estat molts i variats. A més, és evident que en aquestes èpoques més recents l'estudi de la medallística de devoció deixa de tenir el vessant arqueològic que en certa manera encara tenen les emissions dels segles XVIII i fins i tot del XIX i que justifica encara un intent de catalogació al més complet possible de les produccions d'aquests segles. Això darrer és el que intentarem fer a les pàgines que segueixen.

2. Tots aquests esdeveniments poden seguir-se a la premsa de l'època, però especialment a la *Revista Popular* dels anys 1880 i 1881. Aquesta publicació de caire religiós era dirigida pel doctor Fèlix Sardà i Salvany, que fou un impulsor molt destacat de totes aquestes celebracions.

LA DEVOCIÓ MONTSERRATINA I LA INCIDÈNCIA DELS ESDEVENIMENTS HISTÒRICS A MONTSERRAT (S. XVIII-XIX)

Durant el segle XVIII el ressò de Montserrat com a centre cultural, religiós i de pelegrinatge augmentà encara respecte al que havia estat en segles anteriors i arribà a una plenitud. Una breu idea del que podia representar Montserrat com a centre de cultura en aquells anys la pot donar la magnitud de la seva biblioteca, la segona més important de Catalunya, que contenia 8.500 volums, 158 incunables i 322 manuscrits. Al seu redós es desvetllava l'estudi de la història, les ciències físiques i natura, i molt especialment la música. Fins al 1720 es continuaven encara les obres de la gran basílica, consagrada el 1592, però l'obra arquitectònica més important d'aquell segle fou la construcció del monestir (1755-1766). El patrimoni en terres de conreu i d'altres béns del monestir continuaren incrementant-se. També s'estengué la influència de Montserrat a Europa i a Amèrica amb noves fundacions pròpies i l'annexió d'altres monestirs. La confraria de la Mare de Déu de Montserrat, fundada el 1223, que seguia essent un dels principals difusors de la devoció montserratina a tot el món, prengué una gran volada al segle XVIII.

Si el segle XVIII fou de plenitud i d'engrandiment, la primera meitat del XIX serà un temps malestruc per a Montserrat. Les guerres i esdeveniments polítics diversos portaran una destrucció i un expoli gairebé complet del que havia estat i del que guardava Montserrat fins aleshores³.

Durant la Guerra del Francès (1808-1814) Montserrat patí saqueigs, incendis i destruccions en els quals desaparegueren la major part de les obres d'art, les joies, l'arxiu i la biblioteca que la comunitat havia anat aplegat durant segles. Probablement tot això s'hauria pogut evitar si Montserrat no hagués estat declarat punt fort de resistència bèl·lica contra el francès per la Junta de Defensa del Principat en un moment donat (1811). Això féu que l'exèrcit napoleònic assetgés i prengué tot seguit Montserrat i l'ocupés entre el juliol i l'octubre d'aquell any. Durant aquests mesos les tropes es lliuraren al saqueig i a la destrucció. Una partida de resistents tornà a fer-se forta a Montserrat el juliol de 1812 i les columnes franceses tornaren a pujar-hi i acabaren de cremar i destruir el poc que havien respectat la primera vegada⁴.

Només la imatge de la Mare de Déu i algunes de les joies més estimades, entre les quals hi havia la corona anomenada formosa o «mexicana» i la corona anomenada «rica», pogueren salvar-se, mercès a les precaucions que havien pres els monjos al principi de la guerra (Làmina I, núms. 1-2).

3. El llibre de CORNET I MAS, G., *Tres días en Montserrat*, Barcelona, 1858 (primera edició), 1863 (segona edició), escrit poques dècades després d'aquests fets dona moltes dades sobre com era Montserrat abans de les destruccions i saqueigs de principi del segle XIX. Per a una síntesi completa de la història de Montserrat en els dos darrers segles en relació a la imatge montserratina i el seu aixovar (joies, vestits, atributs) vegeu el catàleg de l'exposició *Nigra Sum*, Montserrat, 1995, redactat per J. de C. Laplana i T. Macià.

4. CORNET I MAS, G., *Tres días...*, 1858, p. 252-255 de la segona edició (1863).

La desfeta havia estat molt important, però cap a final de la Guerra del Francès (1813), els monjos que havien hagut de fugir de Montserrat, hi tornaren per iniciar-ne la restauració. De manera que l'any 1817 la imatge tornava a ésser a l'església en un altar provisional. No fou, però, per gaire temps, ja que el canvi polític de l'anomenat trienni constitucional (1821-1823) portà noves alteracions a la «normalitat» tot just represa a Montserrat. El novembre de 1822 el comissionat del crèdit públic es presentà a Montserrat i s'incautà de tots els objectes litúrgics de plata i d'or i de totes les joies, inclosa la corona que la imatge duia posada, davant la mirada dels monjos que no podien amagar la seva estupefacció i el seu sentiment per un acte que des de la seva mentalitat només podien qualificar de sacríleg. Poc abans la corona «rica» i altres joies de valor, que havien intentat de trametre a Mallorca també havien caigut a les mans de l'esmentat crèdit públic, amb la qual cosa es perderen definitivament dues de les obres de joieria més remarcables del segle XVII⁵. Segons sembla, ambdues corones foren desfetes a la seca de Barcelona, que havia estat reoberta amb el canvi polític (Làmina I: núms. 1-2). Poc després d'aquests fets, la comunitat es dispersà i les autoritats decretaren el trasllat de la imatge de la Mare de Déu a Barcelona (28 de desembre de 1822)⁶. En caure el govern constitucional (octubre de 1823) començà a preparar-se el retorn de la imatge a Montserrat, la qual cosa es dugué a terme amb tota solemnitat el juny de l'any següent⁷. La imatge fou restaurada en el seu obligat sojorn a Barcelona, ja que tenia una sèrie de desperfectes deguts al pas dels segles i als incidents recents. En acomiadar-la de Barcelona, l'Ajuntament li regalà una corona de metall platejat amb pedres simulades, ja que la Verge havia quedat desproveïda d'aquest ornament —aleshores considerat indispensable— després de la incautació soferta el 1822⁸ (Làmina I, núm. 3).

El retorn a Montserrat no serà, però, definitiu. Els monjos es varen veure obligats a abandonar Montserrat a conseqüència de les ordres d'exclaustració de les comunitats monàstiques que dictà el govern entre els anys 1834-1835. Aleshores la comunitat confià la custòdia de la imatge a Pau Jorba, propietari d'una masia del terme del Bruc i el monestir restà pràcticament abandonat després d'haver so-

5. La corona anomenada mexicana era d'or i maragdes i la portà el pare Peñagolosa de Nueva España (Mèxic). La corona rica era de diamants i perles, i la va treballar un monjo de Montserrat; G. CORNET I MAS, *Tres días...*, 1858, p. 127-128; també *Nigra Sum*, 1995, p. 26-28. Per una sèrie d'inventaris del tresor de Montserrat, més o menys incomplets, però datats el 10 de setembre de 1820, quan hi havia encara les corones rica i preciosa (mexicana) vegeu SITGES I MOLINS, X., *L'argenteria i l'orfebreria al Bages, s. X-XII*, Manresa, 2001, documents IV i V, el document III és un altre inventari que no porta data, però ha de ser posterior al 1833, ja que el mateix document diu que es tracta de les joies que es varen salvar després de «la supresión», la qual cosa fa referència a l'exclaustració monacal dictada en els primers anys de regnat d'Isabel II, pel ministre Mendizábal. En aquest darrer inventari hi figuren (núms. 4 i 5) varis fragments de les corones rica i preciosa, que ja s'havien perdut en aquell moment.

6. *Nigra Sum*, 1995, p. 32-33.

7. Una crònica minuciosa del retorn clamorós de la imatge des de Barcelona a Montserrat fou publicada al *Diario de Barcelona*, 20 juny 1824, i és transcrit per G. CORNET I MAS, *Tres días...*, 1858, p. 258-262, nota 1.

8. *Nigra Sum*, 1995, p. 35.



1



2



3



4

Làmina I: 1 i 2. Corona rica i corona formosa o mexicana (s. XVII), desaparegudes el 1821. 3. Corona que li regalà l'Ajuntament de Barcelona (1824). 4. Corona de la coronació canònica (1881).

fert noves incautacions del seu contingut. Aquesta situació es perllongà gairebé deu anys. Finalment, el govern de la reina Maria Cristina autoritzà la reapertura del monestir de Montserrat i la imatge tornà a la seva església, l'any 1844⁹. Aquesta mesura tingué un gran ressò popular i abundaren els romiatges, especialment els de les persones que havien fet prometes durant la proppassada Guerra Carlina, la dels set anys (1833-1840). Novament calia reiniciar-ne la reconstrucció, que es repregué no sense dificultats.

Isabel II féu arribar a Montserrat un magnífic vestit blanc brodat amb or que duia al davant el monograma de Maria (1857)¹⁰ i poc després Benet de Llança i Esquivel, duc de Solferino, oferí a la Verge un penjoll llarg d'or i pedreria (1860). Es tractava d'un singular joiell d'uns 78 centímetres de llargada i que hom anomenava «estola bizantina»¹¹ (Làmina II, núm. 3). Totes aquestes informacions sobre l'abillament de la imatge montserratina i la cronologia en què van incorporant-se són punts de referència importants per a la datació de les medalles de devoció. Així, per exemple, si observem que la imatge representada en una medalla porta la «estola bizantina» sabem que és sens cap mena de dubte posterior al 1860. El fet és, però, que no sempre hi ha una absoluta sincronia entre l'abillament que la imatge llua a l'altar i el que es representa a les medalles de devoció, als exvots i a les estampes. De tota manera, correspon cada vegada més a mesura que ens acostem a la fi del segle XIX.

L'any 1862, el papa nomenava abat de Montserrat al pare M. Muntades que donarà l'embranchida definitiva a la reconstrucció del monestir i de la comunitat monàstica. L'any 1876 es comença a construir el cambril, i l'any 1880 Montserrat i tot Catalunya celebren les festes del mil·lenari de la descoberta de la imatge. L'any següent Lleó XIII ordenà la coronació canònica de la Mare de Déu de Montserrat, la primera de tota la península Ibèrica que va merèixer aquest honor, i pocs mesos després arriba la notícia que el papa la proclamava també canònicament patrona de Catalunya¹².

Les solemnitats de la coronació i de la proclamació com a patrona es celebraren a Montserrat el dia 11 de setembre de 1881. L'esdeveniment demanava una corona a l'alçada dels esdeveniments i aquesta fou realitzada per l'argenter Joan Sunyol, segons el projecte de l'arquitecte F. Villar Lozano. El resultat fou una corona de cúpula oberta pel mig i coberta per dos arcs de perles amb un petit globus crucífer al cim, que recorda les corones de tipus imperial del segle XVI (Làmina I, núm. 4). S'obrí una subscripció popular per tal de costejar la corona que es fabricà amb or, plata, esmalts i pedreria. El setmanari *Revista Popular*, que dirigia l'infatigable clergue sabadellenc F. Sardà i Salvany, donà compte detallat de la fabricació de la

9. CORNET I MAS, G., *Tres días...*, 1858, p. 263-67.

10. CORNET I MAS, G., *Tres días...*, 1858, p. 137-142.

11. *Nigra Sum*, 1995, p. 24.

12. *Revista Popular*, 1881, p. 91, 107, 123, 138 y 177.



1



. N.º DE MONSERRATE

2



3

Làmina II: Tres estampes: 1. Amb la corona mexicana (s. XVIII-primer quart del s. XIX). 2. Amb una ambigua corona de cúpula (segon quart del s. XIX). 3. Amb la corona de Barcelona (1824) i el vestit ofert per Isabel II (1857), estampa publicada a l'obra de Cornet i Mas (1858).

corona i de les quantitats que la gent anava aportant. De tota manera, sembla ésser que la corona costà més del que hom pensava i el monestir va «haver d'arrodonir el que faltava per arribar als 18.051 duros de la factura de l'orfebre Sunyol»¹³.

Les Acadèmies de la Joventut Catòlica volgueren fer també un sumptuós present i ofrenaren un ceptre¹⁴, atribut que abans mai no havia ostentat la imatge montserratina¹⁵. A partir d'aquest moment el ceptre començà a substituir els llirs que fins aleshores solia dur la imatge. Aquesta novetat en l'abillament començà a reflectir-se en la medallística dels darrers anys del segle XIX, però sobretot es farà present a la medallística del segle XX.

En aquells anys, 1880-1881, també s'inicià la restauració de la confraria de Montserrat, que havia quedat gairebé oblidada després dels tràngols soferts durant el segle XIX, i l'abat començà a estendre un document acreditatiu de pertinença a la confraria. No tenim, però, constància que es fessin medalles de confrare, com les que probablement havien existit al segle XVIII i les que es farien ja en el segle XX.

REPRESENTACIÓ DE LA IMATGE I EL SEU ABILLAMENT ALS GRAVATS, ESTAMPES, EXVOTS I MEDALLES DE DEVOCIÓ (S. XVIII-XIX)

Fins aquí hem anat donant unes orientacions cronològiques de les modificacions que, de grat o per força, es produïren en l'abillament de la imatge durant aquests dos segles. Ara bé, cal tenir en compte que els canvis en la indumentària de la imatge original no són reflectits de forma més o menys immediata per l'estamperia pietosa ni per la medallística de devoció. Aquestes mantenen unes inèrcies en les formes de presentar la imatge que no començaran a trencar-se fins a final del segle XIX¹⁶.

Ens explicarem. Sembla ésser que des de final del segle XVIII la imatge montserratina no duia ja les robes folgades que s'adaptaven a les formes de la talla de fusta, que la revestien i que la respectaven en la posició asseguda de l'original. Aquestes robes havien estat substituïdes per una túnica de consistència rígida i de forma cònica que la cobria de cap a peus i que la presentaven com una figura dreta i no asseguda (Làmina II, núms. 1-3). La vestimenta de forma cònica responia a una tendència en l'abillament de les imatges marianes que s'imposà en aquell moment i que encara perviu en d'altres indrets de la Península ibèrica

Cal remarcar que, tot i així, aquest canvi d'indumentària no començà a ésser reflectit a les estampes i a les medalles fins a mitjan segle XIX. Això es pot com-

13. *Nigra Sum*, 1995, p. 35.

14. Dibuixat i descrit a *Revista Popular*, 25 d'agost 1881.

15. *Nigra sum*, 1995, p. 35.

16. Aquest fenomen és remarcat també per *Nigra Sum*, 1995, p. 34.

provar, amb relativa facilitat i seguretat de no equivocar-nos, a les estampes, gravats i d'altres publicacions sobre paper que sovint porten data. Aquest canvi encara es produeix més lentament en els exvots, que semblen tenir una gran inèrcia en representar la Verge asseguda i amb els vestits folgats, que havia dut fins a final del segle XVIII, i amb la corona mexicana que ja no existia des de feia anys¹⁷. A partir de mitjan segle XIX això canvia de forma bastant ràpida i la imatge comença a representar-se en els gravats, les estampes i també en les medalles amb la indumentaria que duia en aquell moment la imatge original. Sembla que en això pot haver-hi influït la millora de les comunicacions i el major nombre de devots que pot accedir a visitar la Mare de Déu de Montserrat a la seva església. Així podrem trobar que les representacions medallístiques de la segona meitat del segle XIX reproduïen amb prou fidelitat la corona que li regalà l'Ajuntament de Barcelona l'any 1824, el vestit que li regalà Isabel II o bé la característica estola o penjoll amb què l'obsequià el duc de Solferino (1860). Tot i així, cal pensar que la cronologia d'aquestes produccions no és mai estricta, ja que hi ha tipus de medalles que persisteixen invariants durant molts anys, segurament perquè esdevenen, en certa manera, un clàssic, i tenen una continuada acceptació entre el públic. Aquest fenomen es dona encara avui. No es infreqüent, doncs, que estils i tendències diferents se sobreposin, sobretot quan es tracta d'objectes que arrelen en la sensibilitat popular. La tasca de l'historiador és intentar discernir-ho.

LES MEDALLES DEL SEGLE XVIII

Tractarem ara de com es caracteritzen les medalles que situem al segle XVIII i després en justificarem l'ordenació per tipus.

CARACTERÍSTIQUES GENERALS

Dèiem en el nostre anterior estudi¹⁸ que, a mida que ens acostem al segle XVIII, van introduint-se unes característiques que esdevenen els elements que ens per-

17. Aquest canvi encara sembla produir-se més tard en els exvots. Així pot comprovar-se en els exvots datats que foren publicats en un catàleg de l'exposició *Exvots pintats de la Mare de Déu de Montserrat*, Caixa Sabadell, 1999. En aquests exvots datats de l'aparició del vestit acampanat se situa vers la fi del segle XIX, però no es generalitza fins la primera meitat del segle XX. Aquest fenomen s'explica per una sèrie de raons que van des de les de tipus psicològic, lligades a la tradició en la transmissió d'un símbol, en aquest cas una imatge, fins a raons de tipus pràctic. Els artistes populars que pintaven els exvots copiaven els gravats de la Mare de Déu de Montserrat que hi havia a les cases i a les esglésies de tot Catalunya on es representava la Verge amb les vestidures folgades tradicionals, i molts d'aquests artistes potser no havien tingut mai l'oportunitat de pujar a Montserrat i veure'n la imatge original.

18. BALAGUER, A. M., «La medallística Montserratina dels segles XV-XVII», *Acta Numismàtica*, núm. 27, 1997, p. 195-226, especialment p. 207-210 i tipus 49-51.

meten definir el grup de medalles que poden considerar-se com a produïdes al segle XVIII. Són les següents:

1. La imatge de la Verge —que estava en una posició de perfil i amb el Nen dret a la falda, enfeinat serrant turons a les medalles dels segles XVI-XVII— poc a poc va prenent una actitud més reposada i majestàtica. Observem que la Mare de Déu va girant-se fins a quedar asseguda de front en el seu setial mentre que l'infant s'asseu a la falda de la mare, deixa la feina de serrar turons i desapareix la serra que duia a les mans. La imatge sol portar la corona mexicana. Hi ha diverses medalles que reflecteixen aquesta transició del s. XVII al XVIII que ja vàrem publicar.
2. Les medalles tendeixen a ésser més grans i gruixudes, i com que solen ésser ovalades tenen un aspecte panxut, per dir-ho d'una manera fàcilment entenedora. L'anella és travessera i sovint porten la indicació ROMA, on a partir del Renaixement començaren a produir-se medalles per encàrrec de santuaris i confraries d'arreu del món cristià.
3. Els metalls emprats solen ésser el llautó i també el coure, però en coneixem també de plata. La major part de les medalles fabricades d'argent, però, són de mides mitjanes i petites, tot i que també se'n coneix alguna de format gran. Sembla probable que també se'n fabriquessin d'or.
4. Pel que fa a les formes, ja hem dit que solen ésser ovalades, però n'hi ha també de rodones, de carrades i d'octogonals. En el cas concret de Montserrat les formes carrades i octogonals són molt rares¹⁹, de manera que en el conjunt de tipus del segle XVIII que ara presentem no n'hi ha cap. En canvi, tenim un exemplar en forma de cor, que és també molt excepcional.
5. En els reversos sol haver-hi diferents representacions de Sant Benet, força més variades que en els segles anteriors. També comença a generalitzar-se la presència de l'escut o creu de Sant Benet ocupant tot el camp, sobretot a les medalles de mides mitjanes i petites. Hi ha, però, reversos amb altres advocacions: Santa Anna, Mare de Déu del Pilar, etc. Cal dir, però, que són molt menys abundants que les medalles amb l'advocació benedictina.

EMISSIONS ESPECIALS

Hem definit les característiques de les medalles més comunes d'aquest segle, però hi ha altres tipus de produccions medallístiques.

D'una banda, les peces de plom-estany fabricades per fusió i destinades als po-

19. Dues medalles d'aquesta forma força excepcionals les publicàrem a *Acta Numismàtica*, núm. 30, 2000, p. 158-159, núm. 4 i 5.

ders adquisitius més baixos. Sembla probable, però, que la quantitat relativa de les produccions de plom-estany baixessin en aquest segle respecte als anteriors, perquè l'evidència de medalles d'aquest aliatge al segle XVIII és més aviat escassa.

A l'altre extrem tenim unes medalles delicadament sumptuàries fabricades sobre porcellana, pintades a mà amb policromia i muntades amb metalls nobles, generalment argent, i a vegades acompanyades de perletes o pedreria. Són obres que tenen un gran encís i són de formes molt variades, ja que són produccions més artesanals i, per tant, menys seriadades que les de metall. Evidentment són escasses. Algunes poden ésser de final del segle XVII i n'hi ha que poden ésser de principi del segle XIX. En aquestes peces la composició de la Mare de Déu, el Nen, la muntanya, etc., prenen clarament la tipologia del segle XVIII. No poden, doncs, confondre's amb unes altres produccions medallístiques sobre porcellana que es reprendran després, molt a final del segle XIX o amb més seguretat al XX. En aquestes darreres, la imatge porta vestits còncics i la porcellana no és pintada a mà, sinó que es tracta d'una calcomania acolorida, tot i que és de gran qualitat.

ORDENACIÓ TIPOLÒGICA DE LA PRODUCCIÓ MEDALLÍSTICA

MEDALLES DEL SEGLE XVIII

Tipus I

Començarem per un tipus en forma de cor, que és certament rar, però que té ja la Mare de Déu asseguda de front en actitud majestàtica. Tot i que la incloïem al nostre anterior estudi (*Acta Numismàtica*, núm. 27, 1997, p. 226, núm. 54) iniciem la catalogació del segle XVIII amb aquesta medalla que ens presenta la Verge clarament de front.

Tipus 2-32

Els tipus 2-32 del catàleg corresponen a la medallística més habitual i característica del segle XVIII. És a dir, medalles de diferents mides ovalades o rodones amb anella travessera, d'aspecte globular i una composició semblant. És a dir, la Verge asseguda de front en un setial de respalller bifurcat —segurament el que li regalà la família Cardona²⁰— la muntanya al fons, el monestir a la dreta i a l'es-

20. Aquest setial era d'argent i fou obsequiat a finals del segle XVI i també desaparegué durant la Guerra del Francès (1808-1814). L'esmenta CORNET I MAS, C., a la seva obra abans citada entre els molts tresors i llànties de metalls nobles que tenia l'església de Montserrat; també a *Nigra Sum*, 1995, p. 28, nota 48.

querra una mena de resclosa d'aigua que tal vegada representa el riu Llobregat, que corre al peu de la muntanya. Al revers de les medalles d'aquest tipus 2-32 hi ha sempre l'advocació benedictina acompanyada de l'escut o creu de Sant Benet (Làmina III)



Làmina III: La creu de Sant Benet apareix al revers de la major part de les medalles montserratines dels segles XVIII i XIX, especialment. Les lletres que hi ha en aquesta creu o escut són les inicials d'un exorcisme i una imprecació. Les lletres de l'exorcisme són: V.R.S.N.S.M.V.S.M.Q.L.I.V.B. que estan per: «Vade Retro, Satana, Numquam Suade Mihi Vana: Sunt Mala Quae Libas Ipse Venena Bibas», que vol dir: Aparta't, Satanàs, no em temptis amb les teves vanitats: qualsevol cosa que proves és dolenta, beu-te tu sol el verí. Les lletres de la imprecació són: C.S.M.L.N.D.S.M.D., que estan per: «CruX Sancta Sit Mihi Lux Non Draco Sit Mihi Dux», que podem traduir com:

La santa creu sia la meua llum i que el drac infernal no sigui el meu guia.

Les lletres que hi ha en els quatre angles de la creu són: C.S.P.B., que volen dir:

«CruX Sancti Patri Benedicti», és a dir, creu del pare sant Benet.

Hom ha suposat que les medalles de mides grans —és a dir, les de 45 × 42 mm— poden ésser les medalles distintives del membre afiliat a la Congregació de Montserrat, però no pot assegurar-se, ja que ara per ara no podem documentar-ho²¹.

Les medalles d'aquests tipus són relativament abundants, sobretot les de llautó. Les de plata de la mida més gran són molt rares i també ho són, però no tant, les de mides mitjanes i petites d'aquest metall. En la major part d'aquestes medalles, la Mare de Déu és representada lluint l'anomenada corona mexicana o formosa. Només una vegada (tipus 17) sembla que se l'ha volgut representar portant l'altra fabulosa corona que tenia la imatge montserratina, la corona anomenada rica. Ambdues foren fabricades al segle XVII i eren extraordinàries.

Tipus 33-44

21. BUCH PARERA, J., «Les medalles antigues de Montserrat», *Acta Numismàtica*, núm. IV, 1974, p. 303-304, intenta ja demostrar-ho però, com ell mateix prudentment reconeix, no pot assegurar-se.

Les característiques formals i de composició de la representació montserratina són molt similars a les dels tipus anteriors, però les advocacions dels reversos són variades: Santa Anna, Eucaristia, Àngels, Sagrat Cor, Sant Francesc, Sant Lluís Gonzaga, etc. És possible que algunes d'aquestes medalles hagin estat promogudes per altres congregacions religioses com són ara els franciscans o bé els jesuïtes. Així ho suggereixen determinats temes i advocacions del revers.

Cal remarcar, d'altra banda, la presència en alguns reversos de Sant Jaume i de la Mare de Déu del Pilar, temàtica vinculada a la pelegrinació de l'anomenat camí de Sant Jaume, en el qual Montserrat era una fita important, sobretot pels pelegrins que venien d'Itàlia (Roma), de la meitat oriental de França i d'altres països situats a l'est d'Europa.

Tipus 46-49

Es tracta de medalles molt singulars i sumptuàries, fetes de porcellana policroma i argent. És possible que també se'n muntessin en or. Hem de situar-les al segle XVIII, encara que algun tipus pot ésser una mica anterior (tipus 46, per exemple) i d'altres poden haver-se continuat fabricant fins a principi del segle XIX²².

Un detall que cal remarcar és que la Mare de Déu representada amb el vestit de color rosat i el mantell blau, tal com la veiem també en molts dels exvots de final del XVIII i primera meitat del XIX. Aquesta coloració dels vestits de la imatge montserratina són encara evocats en el Virolai «deu-nos abric dins vostre mantell blau» escrit per Verdaguer l'any 1880, amb motiu de la celebració de les festes del mil·lenari.

LES MEDALLES DEL TRÀNSIT DEL SEGLE XVIII al XIX

La medallística d'aquest període crític i dificultós per a Montserrat, pensem que pot estar representada per una sèrie de tipus que participen encara de la major part de les característiques que trobàvem a les medalles del XVIII, però que presenten ja uns elements de transició cap al que serà la medallística de mitjan segle XIX. El canvi més notable és que durant aquest període (final s. XVIII-c. 1830) la producció medallística montserratina comença a abandonar l'aspecte globular («panxut») i l'anella travessera de les medalles del XVIII. Ara prenen l'aspecte aplanat i l'anella és plana. Així seran les medalles que trobarem habitualment en endavant.

22. Som conscients que poden mancar molts tipus de la sèrie de porcellana policroma al nostre catàleg. Per exemple n'havíem vist d'exposats a les vitrines del Museu Marés, però ara no hem pogut gestionar-ne la inclusió al nostre catàleg.

Tipus 50-53

Tots aquests tipus tenen encara un aspecte globular, però les anelles poden ésser travesseres o planes. La composició de la imatge i la muntanya és una mica més simple i el seu estil anuncia ja el que trobarem a les medalles que vénen a continuació (tipus 54-67). Aquestes medalles no són massa corrents, especialment les d'argent, metall emès sempre en proporcions més petites (tipus 50). També són molt escasses les de plom-estany (tipus 53), ja que es deterioren amb més facilitat.

Tipus 54-67

La característica comuna de tots aquests tipus és que conserven una composició de la Mare de Déu, la muntanya, etc., similar a la dels tipus anteriors, però el seu aspecte és ja aplanat i l'anella és sempre plana.

Les medalles d'aquests tipus són relativament abundants, fins i tot les de plata, la qual cosa fa pensar que la seva emissió degué durar bastant temps, malgrat que és difícil definir-ne amb certa exactitud l'espai cronològic. Si ens atenem a la composició i a l'abillament de la Verge haurem de considerar que la seva emissió pot estendre's entre final del segle XVIII i mitjan segle XIX, tot i que és probable que la major part siguin del segle XIX. Observem, per exemple, que els tipus 63-64 ja no representen la Mare de Déu amb la corona mexicana i, per tant, podríem situar-les en una data posterior als tràngols soferts per la imatge montserratina durant el període 1822-1824, a resultes de l'actuació del govern liberal que ja hem explicat (Làm. I, núms. 1-3).

Coneixem també medalles d'aquests tipus (54-67) més ornades o bé protegides per un vidre amb marc de plata, com si es tractés d'un reliquiari (tipus 65-66), o bé enllaços de rosari com el descrit en el catàleg (tipus 67).

MEDALLES DE MITJAN SEGLE XIX (c.1830-1860)

Fins a aquest moment les característiques tipològiques de les medalles i també el seu suport material —metalls de diferents menes— han estat força homogenis. Les variacions s'han limitat, bàsicament, a les mides, les formes i els metalls, tot i que de manera puntual hem trobat també algunes medalles de porcellana policroma. A partir d'ara les composicions tipològiques, les mides, les formes i també els materials de suport es faran, en canvi, molt més variades.

Tipus 68-75

Aquestes medalles recorden encara una mica les dels tipus 54-67, sobretot en l'aspecte formal. La composició del tipus i l'estil en executar-lo s'aparta, però, ja de manera decidida del de les medalles del segle XVIII. Observem també que malgrat que la imatge segueix portant vestits folgats, ja no porta la corona mexicana, sinó una de convencional en forma de cúpula que possiblement vol representar la que li regalà l'Ajuntament de Barcelona l'any 1824 (Làmina I. núm. 3).

Observem que els tipus 69, 70, 72 i 73 no porten advocacions benedictines al revers, sinó d'altres com és ara: Sant Josep, la Mare de Déu del Pilar, etc. Cal remarcar també que els tipus 72-73 són fets a Roma, que devia seguir produint medalles per encàrrec com al segle XVIII, tot i que no pot descartar-se que puguin ésser medalles pròpies de l'església que la Mare de Déu de Montserrat té a Roma.

Tipus 76-81

Es tracta d'unes medalles formades per un o dos gravats en blanc i negre damunt de paper. Aquests gravats, un per l'anvers i un altre pel revers, són protegits cadascun per un vidre i tot plegat es relligat per un treball de filferro al voltant que recorda l'espiral d'una llibreta, tot i que no actua per perforació, sinó com a marc de cohesió del conjunt format per un o dos gravats de paper i dos vidres de la mateixa mida.

Els gravats que representen la Mare de Déu no són gaire diferents dels que trobem als llibres, estampes i altres materials impresos datats entre c. 1830-1860 (Làmina II, núms 1-2). Els vestits són encara folgats, tot i que sabem que des de final del XVIII la imatge montserratina duia ja el vestit rígid acampanat. Observem també que les corones solen ésser de tipus convencional. És a dir, no sembla que vulguin representar cap de les corones que tenia o havia tingut la imatge montserratina. Això és també una prova que es tracta de produccions que hem de situar a mitjan segle XIX. Als reversos d'aquestes medalles hi trobem diferents advocacions.

Cal senyalar que el tipus 76 no respon ben bé a l'esquema formal de les medalles que acabem de comentar. Es tracta d'un gravat acolorit protegit per un vidre i muntat en un marc metàl·lic convencional. No té revers. La imatge és representada amb el mantell blau i amb la corona mexicana, tot i que aquesta medalla ha d'ésser força posterior a la data en què es perdé aquella magnífica joia. Així ho denota clarament el tipus de lletra de la seva llegenda.

MEDALLES DEL TERCER QUART DEL SEGLE XIX (c. 1860-1880)

Vers la segona meitat del segle XIX la Mare de Déu de Montserrat comença a ésser representada preferentment amb el vestit cònic, tot i que aquest tipus de vestidures eren les que duia la imatge, almenys des de feia sis o set dècades (Làmina II, núm. 3). Sembla que les representacions medallístiques han de seguir una correlació cronològica similar. Per tant hem agrupat en aquest moment tota la medallística montserratina que presenta vestidures còniques i que per altres detalls de l'abillament podem situar abans del 1881, data de la coronació canònica de la imatge. Som conscients que poden haver-hi excepcions i que segurament degué haver-hi una convivència entre determinats tipus de medalles amb vestits cònics i amb vestits folgats. Això darrer creiem que es produïa sobretot perquè hom no acabava de renunciar a veure la imatge en la posició assegurada que li es pròpia i quan hom volia representar-la d'aquesta manera havia forçosament de suprimir els rígids vestits cònics pels folgats.

Ara cal definir els trets o els indicis que tenim per diferenciar quines medalles amb vestits cònics poden haver estat fabricades —o millor dit encara, dissenyades— fins al 1881 i quines són posteriors, ja que la representació amb el vestit acampanat es mantingué almenys fins c. 1940. Després d'estudiar un gran nombre de tipus medallístics diferents que abracen els segles XIX i XX, i de compararlos amb un bon repertori de gravats i d'estampes del mateix període, hem pogut arribar a establir els següents criteris.

Podem considerar com a anteriors al 1881 —o almenys dissenyades abans d'aquesta data— totes les medalles que porten vestits cònics, una corona convencional, o bé que pot assimilar-se amb la de 1824, però que, en qualsevol cas, no és la de la coronació del 1881 (Làmina II, núm. 3). Sabem que aquesta darrera corona té una forma peculiar —com esberlada pel mig i relligada amb un arc per damunt— i és, per tant, fàcil de distingir. Un altre detall que ens ajuda és la presència en determinats gravats i medalles d'un joiell allargassat molt característic que el duc de Solferino oferí a la Verge l'any 1860. Aquest curiós joiell fou anomenat «estola bizantina» i el trobem representat en medalles i gravats entre el 1860 i poc després de la coronació (1881)²³ (Làmina IV). En realitat, després d'aquesta data, la imatge montserratina començà a ésser representada en medalles, estampes i gravats amb les joies de la coronació (corona nova i ceptre) i amb un vestit acampanat on la capa s'obre més per davant i deixa veure un espai rectangular, estudiantament ben delimitat, del vestit que porta a sota i damunt del qual hi ha un escut, generalment el de Montserrat, de forma quadrangular (Làmina V). Aquesta és una forma de representació que degué fer-se potser en els darrers anys del segle XIX,

23. Vegis per exemple el gravat núm. 44 a *Nigra Sum*, p. 142-143, on la imatge porta la corona del 1824 i l'«estola bizantina».



Làmina IV

Imatge presa arran de la coronació, porta la corona nova, però el vestit és de model gairebé tancat del davant i sense escut. Porta la famosa «estela bizantina», obsequi del duc de Solferino (1860) que li penja al mig de davant.

però que es consolidà en el XX²⁴. Per tant, les medalles que tenen aquestes característiques en l'abillament de la imatge ja no les cataloguem en el present estudi, ja que corresponen a la primera meitat del segle XX. I, més concretament, fins al 1939, ja que passada la guerra 1936-1939, la imatge no tornà a vestir-se amb roba ni a lluir additaments ni atributs de cap mena (lliris, corones, joies, serres, etc.).

Tipus 82-92

Aquests tipus presenten formats i composicions que conserven certes reminiscències o bé determinades semblances amb alguns tipus del període de trànsit dels segles XVIII al XIX, malgrat que presentin vestits de tipus cònic. Així, per exemple, el tipus 82 és molt similar als tipus 72-73; els tipus 83-91 tenen formes ovalades que recorden els tipus 68-75. Pensem que cal datar aquests tipus 82-92 entorn dels anys 1860-1870.

Tipus 93-95

Aquests tipus semblen correspondre al mateix període que els anteriors, però amb la característica d'ésser unes produccions sumptuàries policromes pintades a mà sobre nacre, amb vidre protector i marc de plata. Són unes medalles comparables a les versions de porcellana policroma de final del segle XVIII i d'altres, també en porcellana, que es faran a principi del segle XX.

Tipus 96-112

Hem assenyalat abans que les medalles d'aquests tipus (segona sèrie de vestidura cònica) tenen uns trets singulars ben definits: el cim més alt de les muntanyes és tort, la imatge porta la corona, obsequi de la ciutat de Barcelona (1824) i l'estola bizantina que li oferí el duc de Solferino (1860), la qual cosa ens permet datar-les amb seguretat després d'aquesta data. Pensem que la producció d'aquests tipus ocupa l'espai c. 1865-1880. N'hi ha de diferents formes: ovalades, rodones, però també n'hi ha de forma ametllada i a moltes comencem a trobar-hi elements de gust neogòtic, com és ara lobulats, camps d'erminis, etc. Tot això ajuda a situar-les vers la fi del segle XIX. Aquests tipus tenen una gran semblança amb els tipus 125-134 en els quals la Mare de Déu porta ja la corona nova i, per tant, són posteriors a la coronació del 1881.

24. Vegis el gravat a *Nigra Sum*, núm. 45, p. 144-145.



Làmina V

Imatge amb la corona de la coronació canònica (1881) i amb un vestit de model nou amb un espai quadrangular per a l'escut. Darrers anys del segle XIX i tres primeres dècades del segle XX. Les nombroses medalles amb aquest tipus d'abillament cal considerar-les del segle XX (1900-c.1940) i no s'inclouen en aquest estudi.

MEDALLES COMMEMORATIVES DEL MIL·LENARI (1880) I DE LA CORONACIÓ

Tipus 113-116

Es tracta de medalles commemoratives del mil·lenari de la descoberta de la imatge montserratina. Totes porten any i no són de caràcter devocional. El tipus 113 representa la Verge amb vestits cònics, però en les medalles més solemnes se la representa asseguda i amb les robes folgades a l'estil del segle XVIII. El patró medallístic²⁵ que hem descrit amb el núm. 115, presenta una composició tipològica idèntica que la medalla del tipus 114, però amb vestits cònics, un disseny que no degué ésser acceptat. És evident que hom ha de tornar a les vestidures folgades a l'estil del segle XVIII, tant si el que es vol és representar la imatge en la posició que li és pròpia, com si a la vegada es vol transmetre el caràcter majestàtic de «reina del Cel» fortament arrelat en la ment i en la devoció montserratina popular.

La medalla del tipus 117, tot i que no porta data, creiem que pot correspondre al moment en què la Mare de Déu fou declarada Patrona de Catalunya, en el mateix any, 1881, de la seva coronació canònica.

MEDALLES ENTRE EL 1881 I LA FI DEL SEGLE XIX

Formen part d'aquest grup dues sèries de medalles, les quals presenten un clar parentiu amb unes sèries anteriors, també amb vestits cònics. La diferència fonamental és que la corona és ara la de la coronació (1881), però la capa encara no s'obre per deixar veure l'escut quadrangular de Montserrat, o ocasionalment el de Catalunya, tret característic de les medalles de la primera meitat del segle XX (Làmina IV).

Tipus 118-124

Té una factura i una composició tipològica similar a la dels tipus 82-92 de certes reminiscències del segle XVIII, però la corona és la nova (1881). Entre aquests tipus de medalles en tenim una de pelegrinatge, datada el 1883 (tipus 118), que ens ajuda a fixar la datació d'aquests tipus de manera segura.

25. Un patró és el motlle en positiu per a fer els encunys d'una medalla.

Tipus 125-134

Clarament emparentats amb el tipus 96-112 amb formes diverses, elements neogòtics, forma arrodonida de la muntanya, etc. La diferència fonamental és que la imatge porta ja la corona nova (1881).

MEDALLA COMMEMORATIVA, NO DEVOCIONAL (1896)

Tanquem la catalogació de les medalles dels segles XVIII i XIX amb l'última medalla datada que coneixem d'aquest darrer segle.

Tipus 135

Es tracta d'una medalla commemorativa del romiatge de l'Apostolat Català a Montserrat de l'11 d'octubre del 1896 i té el mateix anvers que el tipus 116 dissenyat amb motiu del mil·lenari.

MEDALLES I OBJECTES PIETOSOS DISPENSATS A MONTSERRAT

Les medalles que tenim catalogades, des del segle XV fins a la fi del XIX, són només alguns dels objectes pietosos que hom podia endur-se com a record de la seva visita al Santuari. Les medalles són, però, els objectes segurament més abundants i perdurables. En qualsevol cas, són els únics que cauen dintre de la nostra especialitat. No per això deixarem, però, de recordar o fer esment d'altres objectes de devoció característics de Montserrat. És ben documentada la fama dels ciris amb la imatge montserratina, que s'encenien quan hi havia algun malalt o moribund en una casa²⁶. La major part dels reis de la Casa d'Àustria van morir amb un ciri de Montserrat a la mà²⁷. També eren famoses les creus de fusta, dites de Montserrat, que feien els ermitans, però es distribuïen també altres objectes com anells, rosaris, o fins i tot culleres, que generalment eren de boix, però n'hi havia fins i tot d'argent²⁸. Naturalment hi ha també el capítol de l'estamperia, llibres i altres objectes sobre paper²⁹ (Làmines, I-V).

26. J. SEGURA, *Historia de Igualada*, vol. II, p. 192, citada per F. CARRERAS CANDI, *Visites dels nostres reis a Montserrat*, Barcelona, 1911, p. 43.

27. G. CORNET I MAS, *Tres dias...*, 1858, p. 285.

28. A. M. ALBAREDA, *Historia de Montserrat*, Montserrat, 1931, p. 180 i p. 209-210.

29. Per exemple, l'any 1498 el mestre impressor alemany J. Luschner, estampà a Barcelona 18.000 cèdules de la confraria de Montserrat que s'esgotaren en un any. El 1499 n'estampà 142.950 a Montserrat, vegeu A. M. ALBAREDA, *Historia...*, 1931, p. 209-10.

La notícia més antiga sobre la distribució d'objectes pietosos amb la imatge de la Mare de Déu de Montserrat que conec és de l'any 1358. Sembla que en aquesta data la reina Elionor, muller de Pere III, va adquirir al monestir uns anells d'or ornats amb petites pedres precioses que duïen la imatge de Santa Maria³⁰. Aquesta curiosa notícia i també la de l'adquisició que féu la reina Maria, muller d'Alfons el Magnànim (1416) de rosaris i de medalles de plom-estany per distribuir entre el seu seguici que l'havia acompanyada a Montserrat, ens són conegudes gràcies a les anotacions de la comptabilitat reial³¹. Sabem també que Isabel de Castella guardava, entre els molts objectes personals que foren inventariats a la seva mort, dues medalles de plata daurada de Montserrat³². És probable que se les emportés de la visita que féu al monestir per acompanyar el seu marit Ferran II, l'any 1492, quan s'ordia la subjecció de la comunitat montserratina a la congregació benedictina de Valladolid que es consumà poc després. Tot plegat ens il·lustra, doncs, que l'adquisició d'un objecte de devoció a Montserrat té una llarga tradició, com la té gairebé en tots els grans santuaris medievals. A més, cal veure que l'església afavorí aquest costum, ja que els papes atorgaven beneficis espirituals especials (indulgències) associats a la benedicció d'aquests objectes per part del bisbe o abat del lloc en qüestió. En el cas de Montserrat hem recopilat les notícies següents:

- L'any 1504 el papa Juli II concedeix al monestir que pugui vendre imatges i avituallaments als pelegrins amb algun lucre per l'hospitalitat³³.
- Als anys 1521 i 1534 els papes Lleó X i Climent VII dicten penes d'excomunió als qui vinguin imatges i candeles amb l'escut del monestir sense llicència de l'abat³⁴.
- L'any 1729 el Papa Benet XIII, que evidentment no és el papa Lluna, concedeix, a petició de Felip V, moltes indulgències a les creus, rosaris, medalles i altres objectes pietosos beneïts per l'abat³⁵.

Gaietà Cornet i Mas a la seva obra *Tres días en Montserrat* (1858) ens diu el següent sobre la botiga que expedia els objectes pietosos: «Tots els visitants s'emporten de Montserrat un record, una memòria, i amb aquesta finalitat s'expedeixen en una reixa que hi ha en el gran atri de l'església: medalles, escapularis, candeles, estampes, rosaris, anells, etc., de tots els preus y de tots els gustos»³⁶. Poc després (1864-1865) en construir-se les cel·les i en arreglar-se la plaça, la botiga es

30. A. M. BALAGUER, «Noves dades sobre la medallística...». *Acta Numismàtica*, núm. 30, p. 114-116.

31. A. M. BALAGUER, «Medallística montserratina...». *Acta Numismàtica*, núm. 27, 1997, p. 186-187.

32. A. M. BALAGUER, «Noves dades...», *Acta Numismàtica*, núm. 30, p. 147-149. També «Las medallas de Montserrat de Isabel la Católica», al butlletí *AS*, núm. 50, 2001, p. 26-30.

33. M. MUNTADES, *Montserrat: su pasado, su presente y su porvenir*, Manresa, 1871, p. 223.

34. A. M. ALBAREDA, *Historia...*, 1931, p. 314.

35. M. MUNTADES, *Montserrat...*, 1871, p. 225.

36. Hem traduït al català aquest text que pot veure's a la p. 285 de la segona edició (1863) de l'obra citada.

trasllada al claustre gòtic³⁷. El romiatge a Montserrat, per a molts fidels de les passades centúries, era un gran esdeveniment i es revestia de tot un cerimonial tant a l'arribada com en el comiat. Tot això duia aparellat tant l'obsequi o presentalla que amb fervor el pelegrí portava a la Verge, com el record que el romeu s'endua de Montserrat en senyal d'haver-hi pelegrinat, o com a obsequi a amics i parents que no havien pogut fer el viatge. El pare Albareda ens ho explica molt bé a la seva *Història de Montserrat*: «La partença dels romeus vinguts col·lectivament, imitava el cerimonial d'arribada, amb el Sant Crist i els estendards hissats al davant, seguits dels pelegrins ordenats processionalment. Els que prenien el camí de Collbató, en arribar a la Capella de Sant Miquel es giraven de cara al Santuari i donaven el darrer comiat a Madona Bruna amb el cant de la *Salve Regina*. Si havien pujat la Muntanya Santa amb ex-votos i presentalles, no retornaven pas amb les mans buides. De temps immemorial hom davallava de Montserrat mostrant en lloc visible medalles, rosaris, etc., testimonis de la devota excursió.»

És aquesta tradició de la presentalla a la Verge, la medalla de record i el cant de comiat la que recull i inspira el cant «Adéu a Montserrat» de J. Verdaguer que hem volgut recordar al principi d'aquest treball.

CATÀLEG

MEDALLES DEL SEGLE XVIII

Principi s. XVIII, primeres representacions Mare de Déu majestàtica

1. Medalla en forma de cor amb anella plana.
a/ JESUS AVE MARIA OS DOY EL CORASON Y EL ALMA MIA. Verge asseguda de front amb el Nen a la falda també mirant de front.
r/ No descrit.
Mides: 66 × 56 mm Metall: bronze o llautó Pes.: -
Referència: *Nigra Sum* 51.12; Balaguer AN 27, núm. 54, p. 226

MARE DE DÉU MAJESTÀTICA AMB ADVOCACIÓ BENEDICTINA AL REVERS (S. XVIII)

Forma ovalada i anella travessera. Formats grans

2. a/ Mare de Déu asseguda de front en un tron de respatllet bifurcat, porta la

37. M. MUNTADES, *Montserrat...*, 1871, p. 354.

corona mexicana i globus i llirs a la mà. El Nen dret damunt dels genolls de la mare mira de front. Al fons muntanyes, a la dreta l'església, a l'esquerra embassament d'aigua o resclosa. A dalt la llegenda que comença amb una serra N.S.D. - MONS. A l'exerg ROMA.

r/ S. PA - TER- BE- NEDIC. Sant Benet de mig cos amb mitra, bàcul i llibre. Al camp esquerre escut o creu de Sant Benet.

Mides: 45 × 42 mm Metall: llautó Pes: -

Referència: Buch, AN IV, C-1 similar. Hi ha diferents variants d'encuny

3. Similar a l'anterior, però de plata.
Mides: 45 × 32 mm Metall: AR Pes: -
Referència: Buch, AN IV, C-2 mateix exemplar
4. Similar a les anteriors, però fosa de plom i estany emmotllada d'un exemplar de llautó.
Mides: 45 × 42 mm Metall: plom Pes: -
Referència: Buch, AN IV, C-5 mateix exemplar. No il·lustrat
5. Similar a les anteriors, però una mica més petita.
Mides: 38 × 35 mm Metall: llautó Pes: 24,5 g
Referència: Inèdita
6. Similar a les anteriors, però fosa de llautó.
a/ La serra és més gran i carrada, cims diferents, corona de 9 raigs i l'exerg sense ROMA.
r/ També presenta petites variacions d'execució.
Mides: 45 × 42 mm Metall: llautó Pes: -
Referència: Buch, AN IV, C-6
7. Similar a l'anterior, però fosa de plata
Referència: Buch, AN IV, C-7
8. a/ N.S. de - MON^o, similar a les anteriors, però el Nen seu a la falda. La corona amb més nombre de raigs, execució de l'església i dels turons diferent.
r/ S. PA - TER-B-ENED. Similar a les anteriors, però de diferent execució.
Mides: 45 × 39 mm Metall: llautó Pes: 42,2 g
Referència: Buch, AN IV, C-10.
9. a/ N.S.D. MONT - SERRATO. ROMA. Mare de Déu en posició similar a les anteriors, però amb el Nen dret. La Verge només du el lliri i la corona és completament plana.



r/ S.PATER. BENEDI - CTI. Sant Benet de mig cos, però sense mitra i mirant a la dreta, que assenyala un llibre obert que sosté un àngel. A dalt al camp dret escut.

Mides: 45 × 40 mm Metall: llautó Pes: 37,4 g

Referència: Buch, AN IV C-11

Observacions: Execució i detalls molt diferents dels altres tipus similars.

10. a/ Similar en tot a l'anterior, però ROMA a l'exerg.
 r/ CRUX.S:P - BENEDICT. Sant Benet dret sosté una creu. A terra, una mitra a l'esquerra i un ocell a la dreta.
 Mides: 40 × 35 mm Metall: llautó Pes: 25 g
 Referència: Inèdita ?
11. a/ Similar a la núm. 6.
 r/ Similar a la núm. 9, però S.PATER BENEDICTVS, i en el lloc de l'escut hi emergeix un bàcul.
 Mides:- Metall: fosa de llautó Pes: -
 Referència: Buch, AN IV, C-8

Forma rodona amb anella travessera. Mida mitjana

12. a/ (serra) N.S.D. - MONS. Mare de Déu i entorn similar a la núm. 2.
 r/ S. PAT - ER. BENECI -CTE. Sant Benet similar a la núm. 2.
 Mides: 28 mm. Metall: AR Pes: 14,5 g
 Referència: Inèdita ?
13. Similar a l'anterior, però de llautó i a/ N.S. DE MONTSERRATE.
 Mides: 28 mm Metall: llautó Pes: 11,8 g
 Referència: Buch, AN IV, M-6
14. Similar a l'anterior, però a/N.S. DE MONTSERRAT;
 r/ S. PAT.- BE-NE-DICTVS.
 Mides: 28 mm Metall: llautó Pes: 12,4 g
 Referència: Buch, AN IV, M-7
15. Com l'anterior, però a/Acaba MONTSERRATE; r/Creu de Sant Benet que ocupa tot el camp.
 Mides: 28 mm Metall: AE Pes: 8,9 g
 Referència: Buch, AN IV, M-9



6



8



9



Forma ovalada amb anella travessera. Mida mitjana

16. a/ N.S.D. MONS. Similar a la núm. 2.
 r/ CRUX. S.P. - BENEDICTI. Sant Benet dret sosté una creu en una mà i un llibre a l'altra. A baix a l'esquerra escut que es sobreposa en una part de les vestidures del sant, a la dret l'ocell o pelicà.
- 16.1 a/ N. S. DE MONT.SERRATO. Com la 16.
 r/ CRUX .S -P. BENED. Com la 16.
 Mides: 29 × 27 mm Metall: llautó Pes: 13,3 g; 12,5 g
 Referència: Buch, AN IV, M-10 (la núm. 16); 16.1 Inèdita

Forma ovalada amb anella travessera. Mida mitjana-petita

17. a/ (Serra) N.S.D. -MONST. Similar a la núm. 2, però la corona vol representar la «corona rica» amb aurèola de 12 estels.
 r/ CRUX S.P. BENED. Similar a la núm. 10.
 Mides: 26 × 31 mm Metall: AR Pes: -
 Referència: *Nigra Sum* 51.16, però a la il·lustració diu 51.17 per error. Només n'illustra l'anvers. És el Mateix exemplar
18. a/ N.S.D - MONS. Similar a la núm. 2.
 r/ CRUX - S.P. BENED. Sant Benet, similar a la núm. 16.
 Mides: 23 × 21 mm Metall: AR Pes: 7,5 g
 Referència: Buch, AN IV, M-16 similar
19. a/ (Serra) NSD -MONST. Similar a l'anterior, però no es veu el respall del tron. Representació del monestir diferent, amb campanar sobrepujat a la teulada.
 r/ Com l'anterior.
 Mides: 23 × 21 mm Metall: AR Pes: 7,5 g
 Referència: Buch, AN IV, M-15 similar
20. Similar a la núm. 18, però de llautó.
 Mides: 23 × 20 mm Metall: llautó Pes: 6,8 g
 Referència: Buch, AN IV, M-10 similar



10



11



12

13

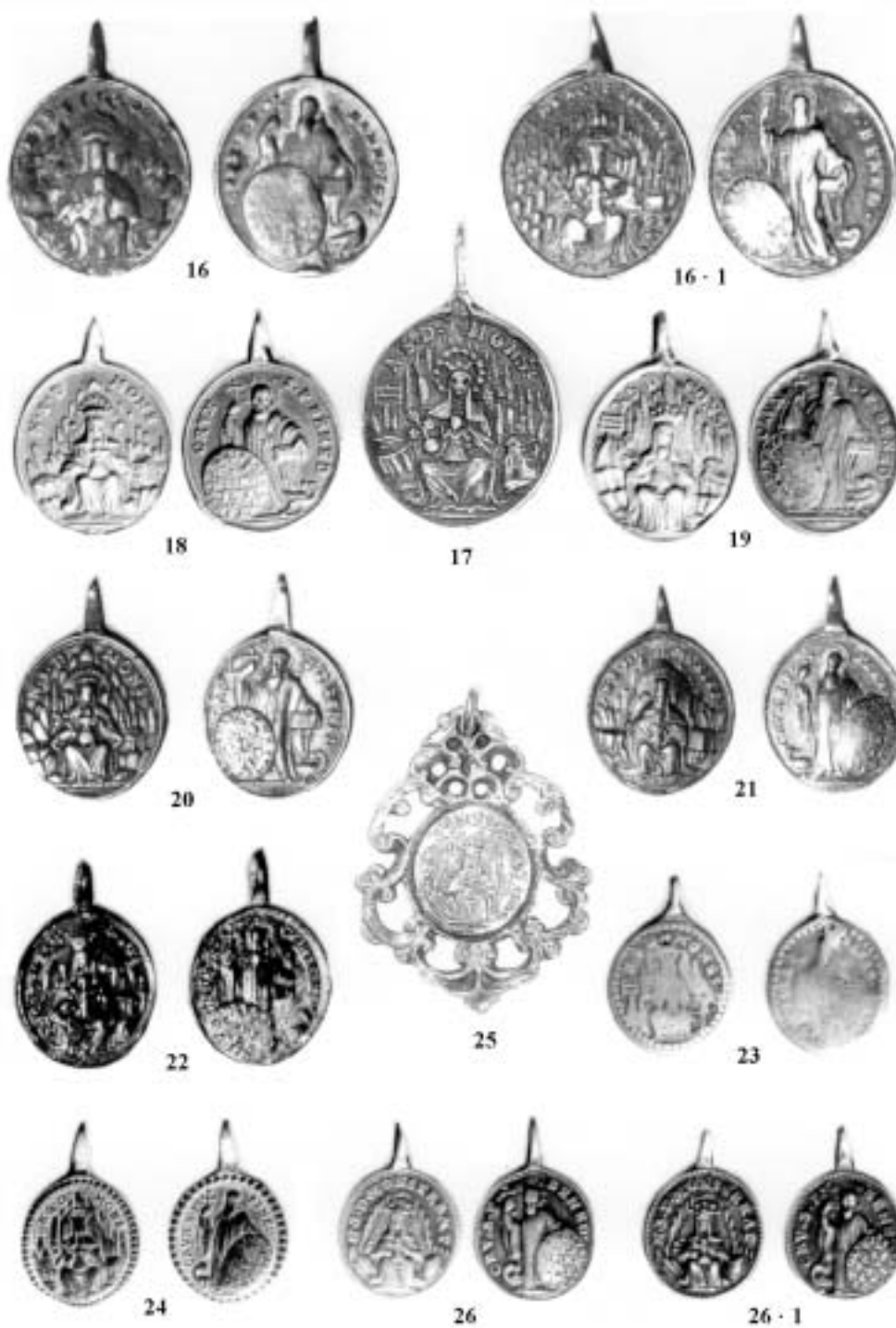
14

15

21. a/ N.S.D. - MONSER. Similar a la núm. 2.
 r/ CRUX. S.P. - BENE. Sant Benet similar a la núm. 16, però escut a la dreta.
 Mides: 23 × 20 Metall: llautó Pes: 5,3 g
 Referència: Inèdita ?
22. a/ N.S.D - MONS. Similar a l'anterior, però de diferent execució.
 r/ CRUX.S - P. BENED. Similar a l'anterior, però amb l'escut a l'esquerra.
 Execució diferent.
 Mides: 23 × 20 mm Metall: llautó Pes: 4 g
 Referència: Inèdita ?

Forma ovalada amb anella travessera. Mida petita

23. a/ (serra) N S D - MONST. Similar a les anteriors, però envoltada per orla de punts.
 r/ CRUX S P - BENED. Sant Benet similar a l'anterior, però amb l'escut a la dreta.
 Mides: 20 × 16 mm Metall: AR Pes: 2,8 g
 Referència: Buch, AN IV, M-23
24. Com l'anterior, però a/Acaba MONS i és de llautó.
 Mides: 20 × 16 mm Metall: llautó Pes: 3,9 g
 Referència: Buch, AN IV, M-11 similar.
25. a/ N.S.D MONTSERRAT. Similar a les anteriors, però d'estil diferent, el ram de lliris semblen tres grosses agulles de fer mitja.
 r/ Llis
 Aquest medalló oval de 19 × 17 mm està muntat damunt d'un marc de metall calat de capricioses volutes rococó.
 Mides: 45 × 34mm Metall: AR Pes: -
 Referència: *Nigra Sum* 51.18
26. a/ Com l'anterior, núm. 25.
 r/ CRU. S.P. - BENED. Sant Benet dret, escut a la dreta.
 Mides: 18 × 16 mm Metall: AR Pes: 2,7 g
- 26.1 r/ CRU. S.P - BENE
 Mides: 18 × 16 mm Metall: AR Pes: 3,6 g
 Referència: Buch, AN IV, 21 i 22 similars, però els dona una mida un xic més gran 20 o 21 X 20 o 17. Buch no les il·lustra.



27. Com la 26, però a/ N.S.D. MONT•SERRA•
 27.1 a/acaba MONT•SERRA•
 Mides: 17,5 × 15 mm Metall: llautó Pes: 3,5 g
 Referència: Inèdites ?
28. Com la 27.1, però r/Escut de Sant Benet que ocupa tot el camp.
 Mides: 17,5 × 15 mm Metall: llautó Pes: 3,1 g
 Referència: Inèdita ?
29. a/ Acaba MONTSERRATE i l'orla és lineal.
 r/ CRUX. - S. P. BENED. Sant Benet dret amb escut a l'esquerra.
- 29.1 a/ NS DE MONSERRAT, la resta com l'anterior.
 r/ CRUX SP - BENED, com l'anterior, però l'escut a la dreta
 Mides: 20 × 17 mm Metall: llautó Pes: 3,7 g; 2,5 g
 Referència: Buch, AN IV, M-18 var.
30. a/ N.S. DE MONTSERRATE. Similar a l'anterior.
 r/ CRUX. S.P. - BENEDICTE. Sant Benet dret, com a les anteriors, però entre la mitra i el pelicà.
 Mides: 18 × 16 mm Metall: llautó Pes: 3,2 g
 Referència: -

Forma ovalada amb anella plana o travessera. Mida més petita

Anella travessera

31. a/ Sense llegenda. La Mare de Déu d'estil abarrocat omple gairebé tot el camp. L'església és molt reduïda, algunes vegades ni tan sols s'aprecia.
 r/ Creu de Sant Benet.
 Mides: 16 × 13 mm Metall: AR Pes: 1,6 g
 Referència: Buch, AN IV, M-19, similar tot i que l'autor no aprecia l'església a la dreta.

Anella plana

32. a/ Similar a l'anterior, però d'estil més esquemàtic, els lliris que porta la Mare de Déu semblen agulles de fer mitja com a la 26 i 26.1.
 r/ Creu de Sant Benet.
 Mides: 15 × 13 mm Metall: AR Pes: 1,45 g



32.1 Similar a l'anterior, però sota els peus de la Verge es dibuixa enllosat.
 Pes: 1,1 g
 Referència: -

Mare de Déu a l'anvers i advocacions diverses al revers. Diferents formes i mides

Calze Eucarístic

Anella plana. Rodona.

33. a/ Mare de Déu amb el nen a la falda i les muntanyes al fons, el monestir a la dreta. La Verge porta la corona mexicana.
 r/ Calze eucarístic.
 Mides: 28 mm Metall: AR Pes: -
 Referència: *Nigra Sum*, 51.17, il·lustrada com 51.16 per error. El revers no s'il·lustra.

Mare de Déu del Pilar

Anella travessera. Ovalada.

34. a/ Mare de Déu de Montserrat amb la corona de 12 raigs i la muntanya.
 N.S:D. - MONS. A l'exerg ROMA
 r/ N.S. DEL PI - LAR. ZARAG. Mare de Déu del Pilar amb Sant Jaume i diversos pelegrins agenollats al seu voltant.
 Mides: 45 × 32 mm Metall: llautó Pes: -
 Referència: Buch AN IV, V-2, mateix exemplar. No il·lustrada.

Anella travessera. Rodona.

35. a/ (Serra).N.S.D - MONS. Mare de Déu de Montserrat representada de la forma més habitual en aquest s. XVIII (com la núm. 2).
 r/ N.S.D. PI-LAR.D.ZAR, a l'exerg ROMA. Mare de Déu del Pilar amb Sant Jaume i pelegrins com a l'anterior.
 Mides: 34 mm Metall: llautó Pes: -
 Referència: Buch, AN IV, V-3

Anella travessera. Ovalada.

36. a/ Similar a l'anterior.
r/ N.S. DEL PI-LAR.D. ZA., a l'exerg ROMA. Tipus similar a l'anterior.
Mides: 29 × 27 mm Metall: llautó Pes: -
Referència: Buch AN IV, V-4, mateix exemplar. No il·lustrat.
37. a/ Similar a l'anterior. Corona de 12 raigs.
r/ Mare de Déu del Pilar, similar a l'anterior.
Mides: 26,5 × 24 mm Metall: llautó Pes: -
Referència: Buch, AN IV, V-5, mateix exemplar. No il·lustrat.

Àngels i arcàngels

Anella travessera. Forma vuitavada.

38. a/ N.S.D. MONTSERRATO. Similar a la núm. 2.
r/ ANGELUS - CUSTOS. Àngel gran amb ales esteses ascendint i ajudat als peus per dos serafins.
Mides: 27 × 24 mm Metall: llautó Pes: -
Referència: Buch, AN IV, V-6, mateix exemplar. No il·lustrat.

Anella travessera. Ovalada.

39. a/ N.S.D. -MONS, com la núm. 2.
r/ Arcàngels Sant Gabriel i Sant Rafael encarats i a sobre Esperit Sant en forma de colom. A l'exerg ROMA.
Mides: 23 × 20 mm Metall: llautó Pes: 4,8 g
Referència: Inèdita

Sagrat Cor

Anella travessera. Rodona.

40. a/ N.S.D. - MONS. Mare de Déu representada com és habitual, però d'estil diferent.
r/ IMM. SS. SALVATACHERO PAET. Sagrat Cor de mig cos amb aureòla.
Mides: 21 mm Metall: llautó Pes: -
Referència: Buch, AN IV, V-7 mateix exemplar. No il·lustrat.

Anella travessera. Ovalada.

- 41.- a/ Sense llegenda. Representació habitual de la Verge de Montserrat.

r/ S.C - IESU. Cor de Jesús, al damunt una creu i a banda i banda un angelet.
 Mides: 16 × 14 mm Metall: llautó Pes: 1,9 g
 Referència: Inèdita

Santa Anna

Anella travessera. Rodona.

42. a/ N.D. - MONS. Mare de Déu de Montserrat segons representació habitual.
 r/ S. ANNA - MAT. La Verge nena i Santa Anna
 Mides: 20 mm Metall: llautó Pes: 4 g
 Referència Buch, IV, V-8, similar. A l'exemplar il·lustrat anella travessera
 trencada i forat.

Sant Francesc

Anella travessera. Ovalada.

43. a/ N.S. DE MONSERRATE, com la núm. 29.
 r/ SAN- FRA-NCESCO O. Sant Francesc mirant a la dreta.
 Mides: 17 × 16 mm Metall: llautó Pes: 3,4 g
 Referència: Inèdita

Sant Lluís Gonzaga

Anella travessera. Ovalada.

44. a/ N.S. - MONS. similar anterior.
 r/ S. AL - OYS GO - SI. Sant Lluís Gonzaga mirant a la dreta.
 Mides: 17 × 16 mm Metall: llautó Pes: 2 g
 Referència: Inèdita

Santa Francesca Romana

Anella travessera. Rodona.

- 45.- a/ N.S.D. MONSERRAT, a baix. Verge asseguda amb el monestir, els roquis-
 sars ocupen tot el camp sens deixar marges.
 r/ SANCTA FRANCISCA ROMANA - ORA PRONOBIS. Un àngel pre-
 senta un llibre a la santa que porta un bàcul. A sobre l'Esperit Sant.
 Mides: 53 mm Metall: AR Pes: -
 Referència: Buch, AN IV, V-9 mateix exemplar. No il·lustrat.



46



47



48



49



50



51



52



43



54



55



Medalles de porcellana policroma i argent. Diferents formes i mides

46. a/ N.S.D. MONTSERRATE, gravat en el metall que envolta la porcellana policroma amb la Verge.
r/ Llegendat com a l'anvers i figura d'un sant en la porcellana policroma.
Tot és envoltat per un treballat marc de plata calada de principi del s. XVIII o finals del XVII.
Mides: 44 × 33 mm Materials: porcellana i AR Pes: 12,1 g
Referència: Inèdita
47. a/ Mare de Déu de Montserrat amb la corona mexicana i segons la representació habitual. Característic mantell blau i vestit rosat.
r/ Emblema del Sagrat Cor.
Tot envoltat de marc de plata trenat.
Mides: 33 × 38 mm, forma ovalada. Materials: porcellana i AR Pes: -
Referència: *Nigra Sum*. 51.19. Mateix exemplar. No il·lustrat al revers.
48. a/ Similar a l'anterior.
r/ Llis.
Tot envoltat de marc de plata trenat.
Mides: 30 × 38 mm, forma ovalada. Materials: porcellana i AR Pes: -
Referència: Inèdita
49. a/ Similar a les anteriors però més reduït i simplificat.
r/ Bisbe màrtir.
Tot envoltat de marc de filigrana de plata i ornat amb perletes i cristalls penjant.
Mides: 44 × 45 mm (sense els penjolls) Materials: porcellana i AR Pes: -
Referència: *Nigra Sum* 51.20, mateix exemplar. No il·lustra revers.

MEDALLES DEL TRÀNSIT DEL SEGLE XVIII A LES PRIMERES DÈCADES DEL SEGLE XIX**Anella travessera o plana. Forma ovalada mida mitjana-petita.
Aspecte encara globular**

- 50.- a/ N.S DE MONSERRAT. Mare de Déu representada de la forma habitual, però sense respatller i d'un estil una mica diferent que ja augura el de les representacions que vénen a continuació. Orla lineal, corona mexicana.
r/ CRUX. S P - BENED. Sant Benet dret com habitualment amb escut a la dreta. Orla lineal.

Mides: 20 × 17 mm Metall: AR Pes: 3,2 g
Referència: Inèdita

51. Com a l'anterior, també amb corona mexicana, però anella plana i orla trenada.
Mides: 20 × 17 mm Metall: llautó Pes: 4,3 g
Referència: Inèdita

- 52.- a/ N S D MONSERRATE, també amb corona mexicana i com a l'anterior anella i orles trenades.

r/ CRUX - S.P. BENED. Sant Benet com la núm. 50, però escut a l'esquerra.
Orla trenada.

Mides: 20 x 17 mm Metall: llautó Pes: 3,18 g
Referència: Inèdita

- 53.- a/ (Llegenda no llegible). Mare de Déu similar a l'anterior, però sense orla.
r/ (CRUX S) P. - BENED. Sant Benet dret entre la mitra i el pelicà, sense escut ni orla.

Mides: 20 × 17 mm Metall: fosa de plom Pes: 2 g
Referència: Inèdita

**Anella plana. Forma ovalada. Tres mides de mitjana-petita a més petita.
Aspecte més aplanat. Encara corona mexicana.**

54. a/ (Serra) N.S. DE MONSERRAT. Mare de Déu amb corona mexicana que acaba amb 8 o més perles, monestir i muntanyes en disposició similar a les anteriors, però d'estil peculiar evolucionat a partir de la núm. 50. Orla lineal

r/ S. PATER - BENEDIC. Sant Benet dret amb escut a la dreta. Orla lineal.

Mides: 22 × 19 mm Metall: AR Pes: 2,95 g
Referència: Inèdita

55. Igual que l'anterior, però de llautó.
Mides: 22 × 19 mm Metall: llautó Pes: 2,4 g
Referència: Inèdita

56. a/ Similar a l'anterior, però la corona mexicana acaba amb 5 florons.

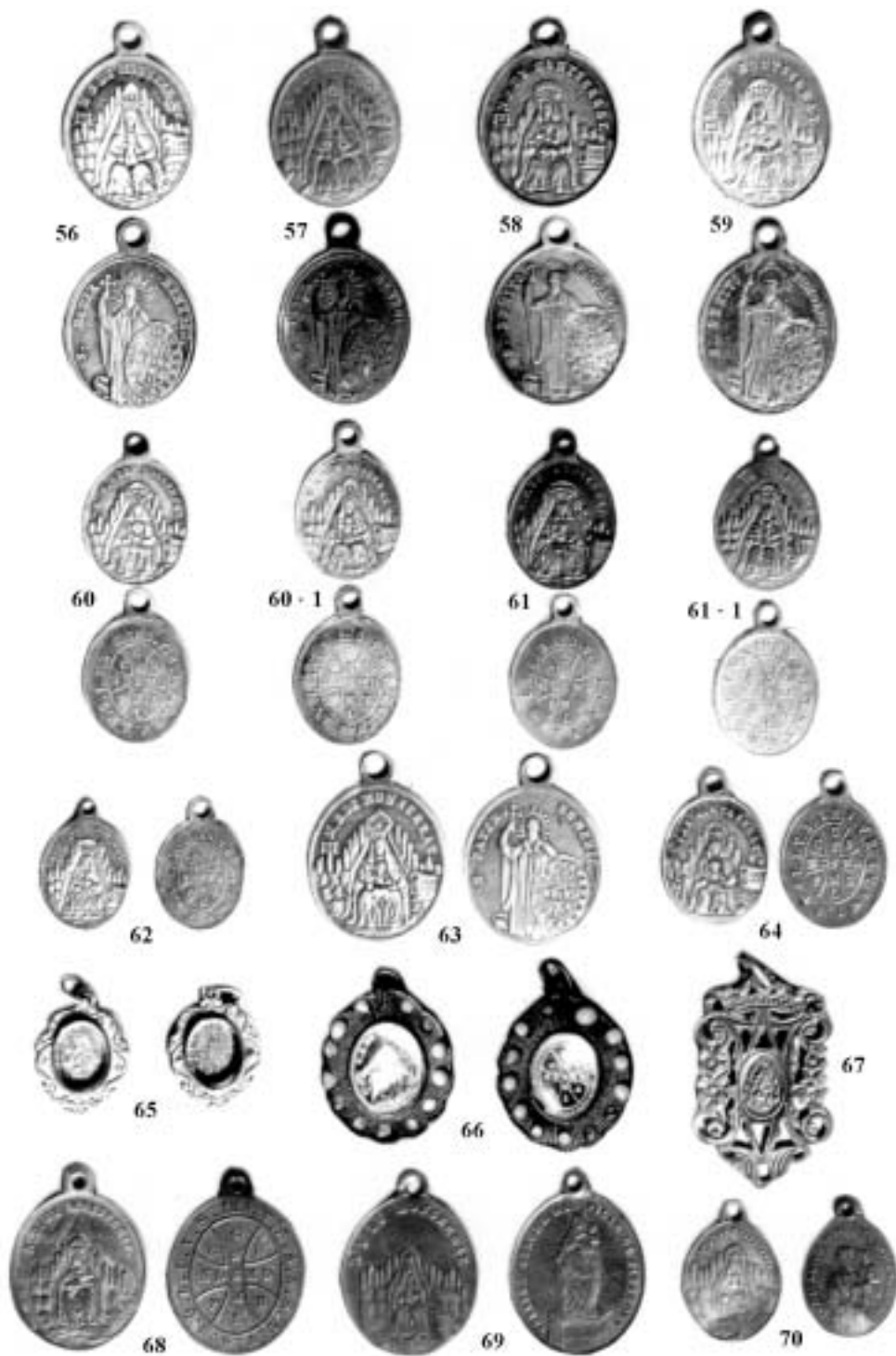
r/ Com l'anterior.

Mides: 22 × 18 mm Metall: AR Pes: 3 g

57. Com la 56, però de coure.
Mides: 22 × 18 mm Metall: coure Pes: 2, 1 g
Referència: Inèdita
58. a/ (Serra) N.S. DE MONTSERRAT i corona de 6 florons, la resta com a la 54.
r/ S. BENITO - FUNDADOR. Sant Benet com a la 54.
Mides: 22 × 19 mm Metall: AR Pes: 2,95 g
Referència: Inèdita
59. Tot com a l'anterior, però amb corona de 5 florons i de llautó.
Mides: 22 × 19 mm Metall: llautó Pes: 2, 4 g
60. a/ N.S. DE MONSERRAT. I corona de 6 florons.
r/ Creu de Sant Benet.
- 60.1 N.S.D. MONSERRAT i corona acabada en 5 perles.
Mides: 17 × 14 mm Metall: AR Pes: 1,4 g
Referència: Inèdites
61. Com la núm. 60, però de llautó.
- 61.1 com la 60, però la corona acaba amb 5 florons i és de llautó.
Mides: 17 x14 mm Metall: llautó Pes: 1,25 g
Referència: Inèdita
62. Com la núm. 60, però la corona acaba amb 6 perles. També de plata i més petita.
Mides: 15 × 12 mm Metall: AR Pes: 0,68 g
Referència: Inèdita

La corona ja no sembla representar la mexicana

63. Tot com la 54, però la corona és convencional de tres puntes.
Mides: 22 × 19 mm Metall: AR Pes: 2,75 g
Referència: Inèdita
64. a/ N.S. DE MONTSERRAT i corona convencional en forma de cúpula que es recull per dalt amb un petit globus acabat en creu.
r/ Creu de Sant Benet.
Mides: 17 × 14 mm Metall: AR Pes: 1,45 g
Referència: Inèdita



Amb marc i protector de vidre

65. a/ N.S. DE MONSERRAT, corona de cúpula com la 64.
r/ Creu de Sant Benet.
Medalla d'estil similar a les anteriors, però amb marc de plata formant volutes i protector de vidre a l'anvers i al revers.
Mides: 10 × 7 mm la medalleta, 17 × 13 mm amb el marc. Metall: daurada la medalla, el marc de plata Pes: 1, 5 g
Referència: Inèdita.
66. Similar anterior, però platejada, una mica més gran i envoltada de marc de llautó ornat de pedretes de color turquesa.
Mides: 12 × 8 mm, la medalla i 23 × 18 mm amb el marc. Metall: platejada i llautó Pes: 3,1 g
Referència: Inèdita

Peça d'enllaç de rosari

67. Té la forma d'un monograma coronat de Maria, calat i ornat. Al mig s'hi dibuixa un medallonet amb una representació de la Mare de Déu de Montserrat de l'estil i l'època de les que hem descrit des del núm. 54 al 66. r/ llis.
Mides 10 × 6 mm el medalló i 31 × 19 mm tota la peça
Metall: AR Pes: 2,7 g
Referència: Inèdita

MEDALLES DE MITJAN SEGLE XIX (C. 1830-1860)

**Corona convencional de cúpula recollida en globus. Execució diferent.
Aspecte encara més pla**

Formes ovalades.

68. a/ N.D. DE MONSERRAT. Mare de Déu en la posició i amb els elements habituals, però amb corona de cúpula recollida en globus i una execució artística del conjunt que s'aparta decididament de les anteriors, on hi trobem encara reminiscències del XVIII. Les muntanyes són de forma apaïsada.
r/ Creu de Sant Benet.
Mides: 22 × 18 mm Metall: llautó Pes: 2,7 g
Referència: Inèdita

69. a/ Similar a l'anterior.
r/ NUESTRA SEÑORA DEL PILAR DE ZARAGOZA. Mare de Déu del Pilar.
Mides: 22 × 18 mm Metall: AR Pes: 1,5 g
Referència: Inèdita
70. a/ N^a S^a DE MONTSERRAT. Similar a l'anterior.
r/ SAN JOSE MODELO DE PUREZA RUEGA POR NOSOTROS. Sant Josep.
Mides: 17 × 13 mm Metall: llautó Pes: 0,90 g
Referència: Inèdita
71. a/ N.S. D. MONSERRATE. Composició com l'anterior, però d'un altre estil i amb conjunt de muntanyes afuat. El Nen dret va un.
r/ CRUX - S.P. BENED. Sant Benet dret amb l'escut a l'esquerra.
Mides: 22 × 18 mm Metall: llautó Pes: 2,1 g
Referència: Inèdita
72. a/ N.S. D. MONSERRATE. Composició amb tendència afuada com l'anterior, però les muntanyes són menys vistents i a cada banda del cap de la Verge sobresurten els dos extrems del tron. El Nen també està dret i un.
r/ FILI PRAEBE COR TUUM. Esperit Sant en forma de colom i Sagrats cors de Jesús i Maria. A l'exerg ROMA.
Mides: 22 × 18 mm Metall: llautó Pes: 2,45 g
Referència: Inèdita
73. a/ Tot com a l'anterior, però fet d'una altra mà.
r/ CORAZONES DE JESUS Y DE MARIA. Cors de Jesús i Maria.
Mides: 22 × 18 mm Metall: llautó Pes: 2 g
Referència: Inèdita
74. a/ Com a l'anterior.
r/ SAN BENITO, però hi ha clarament representat un Sant Lluís Gonzaga que amanyaga una creu.
Mides: 22 × 18 mm Metall: llautó Pes: 1,8 g
Referència: Inèdita
75. a/ Tipus i estil similar a la núm. 72, però els turons semblen un matoll al costat esquerra i l'edifici a la dreta, al darrera respallier molt vistent.
r/ Creu de Sant Benet.

75.1 L'anvers com la núm. 75, però el revers com el del núm. 73 i amb la diferència que a la llegenda hi diu ROMA.

Mides: 17 × 15 mm Metall: llautó Pes: 0,90 g.

Referència: Inèdites

Medalles de paper protecció de vidre i marc metàl·lic

Formes ovalades i rodones.

76. a/ RECUERDO DE N^a S^a DE MONTSERRAT. Gravat policromat a mà que representa la Mare de Déu de Montserrat amb mantell blau i vestit rosat, porta corona mexicana i globus amb lliri. Al fons paisatge i cel, però no turons montserratins. Muntat en un marc de llautó llis.

r/ llis

Mides: 47 × 37 mm Materials: llautó, paper i vidre

Referència: Inèdita

77. a/ Sense llegenda. Mare de Déu de Montserrat amb roba folgada i corona convencional de tres puntes. Al fons la muntanya i el monestir.

r/ Representació d'una santa amb atributs reials, corona i mantell d'ermeni, que toca l'arpa.

Gravat en blanc i negre damunt de paper i muntat en un marc fet de filferro trenat, treball molt característic d'ús molt extès per a aquest fi.

Mides: 40 × 35 mm Materials: paper, vidre i filferro

77.1 Igual, però r/ Santa amb hàbit, corona d'espines i creu

Mides: 35 × 30 mm

Referència: Inèdites

78. a/ Similar l'anterior. La Mare de Déu porta una corona de cúpula que es recull amb un globus acabat en creu. A la dreta del monestir, al fons muntanyes.

r/ Inmaculada Concepció.

Mides: 43 × 48 mm Materials: paper, vidre i filferro

Referència: Inèdita

79. a/ Similar a l'anterior, diferent execució i més petita.

r/ Sant amb mitra i llibre a la mà que pot ésser Sant Benet.

Mides: 30 mm Materials: paper, vidre i filferro



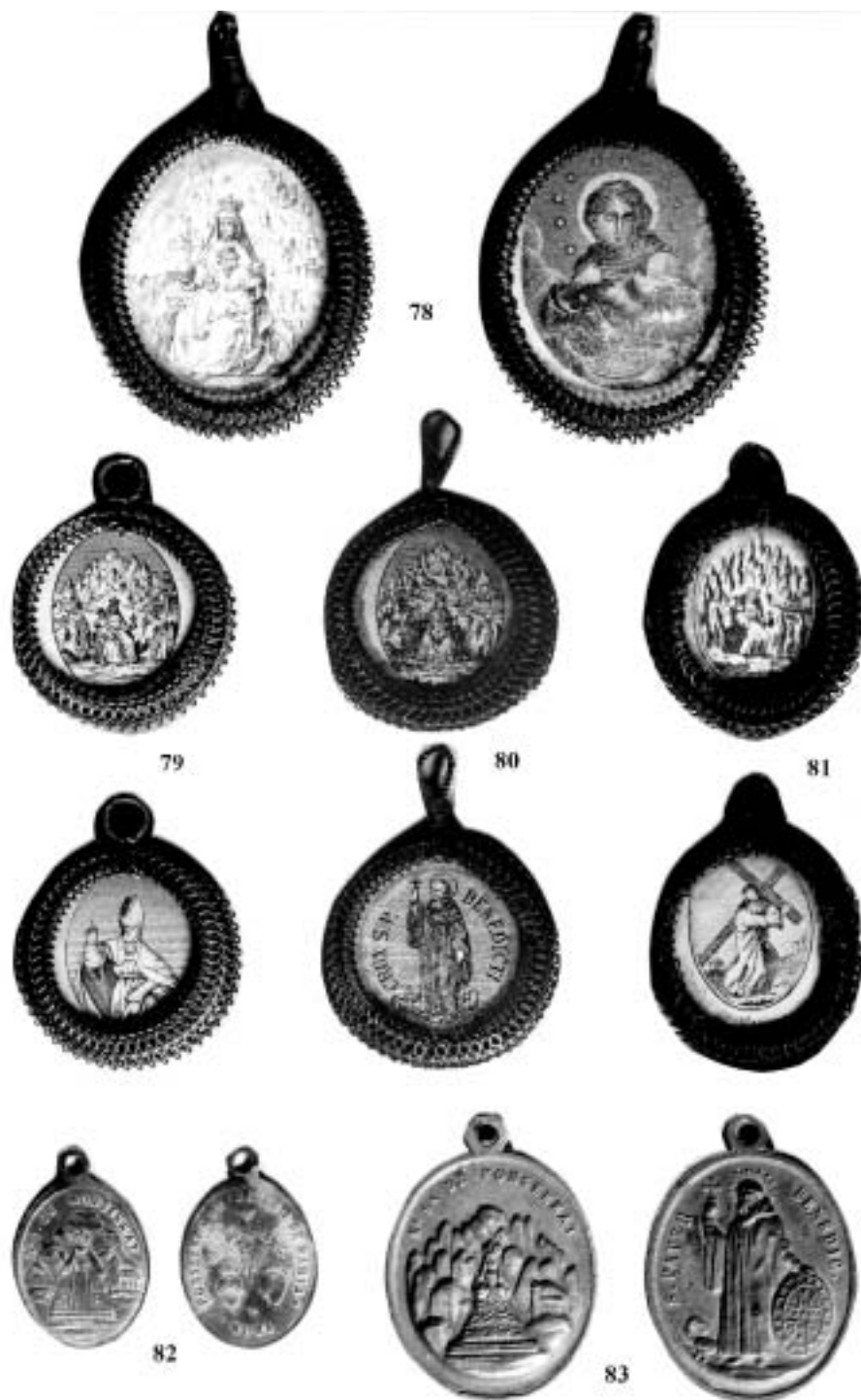
80. a/ Similar a l'anterior, de diferent execució.
r/ CRUX S P - BENEDICTI, Sant Benet dret.
Mides: 33 mm Materials: paper, vidre i filferro
81. a/ Similar a l'anterior, de diferent execució.
r/ Crist porta la creu camí del Calvari.
Mides: 34 × 28 mm Materials: paper, vidre i filferro

MEDALLES DEL TERCER QUART DEL SEGLE XIX C. 1860-1880

Primera sèrie de vestidura cònica. Formats i composicions amb reminiscències de les medalles del trànsit del segle XVIII al XIX

Formes ovalades

82. a/ N. D. DE MONSERAT. Mare de Déu amb vestit cònic, a la dreta el monestir al fons muntanyes. Tot plegat d'un estil gairebé naïf.
r/ CORAZONES DE JESUS Y DE MARIA, Cors de Jesús i Maria amb l'Esperit Sant en forma de colom a dalt. A l'exerg: ROMA. Similar a la núm. 72.
Mides: 24 × 18 mm Metall: llautó Pes: 1,77 g
Referència: Inèdita
83. a/ N^a S^a de MONSERRAT. Mare de Déu amb vestit cònic i corona de cúpula, monestir a la dreta i muntanyes al fons.
r/ S. PATER - BENEDIC. Sant Benet dret amb escut a la dreta i pelicà a l'esquerra.
Mides: 33 × 27 mm Metall: llautó Pes: 14,8 g
84. a/ N.S. DE MONTSERRAT. Mare de Déu amb vestit cònic i corona com l'anterior. Al fons muntanyes.
r/ SAN BENITO FUNDADOR. San Benet dret entre la mitra i el pelicà
Mides: 12 × 10 mm Metall: AR Pes: 0,4 g
85. Com l'anterior, però platejada. Pes: 0,35 g
86. Com l'anterior, però de coure. Pes: 0,3 g
Referència: Inèdites



87. a/ N.S. DE MONSERRAT. Mare de Déu amb vestit cònic i amb una corona que recorda encara la mexicana. A la dreta monestir, al fons muntanyes.
r/ Creu de Sant Benet.
Mides: 16 × 12,5 mm Metall: AR Pes. 0,87 g
- 87.1 a/ (Estrella) N.S. de MONTSERRAT, com l'anterior, però corona de cúpula.
Mides: 18 × 14 mm Metall: AR Pes: -
88. Com la 87, però daurada i entre dos vidres de protecció
Mides: 16 × 12,5 mm Metall: AR daurat ?
Referència: Inèdites
89. a/ N.S. DE MONTSERRAT. Mare de Déu amb vestit cònic i composició similar a les 87-88, però la corona representa clarament la que li regalà l'Ajuntament de Barcelona l'any 1824.
r/ Creu de Sant Benet.
- 89.1 Tot com a l'anterior 89, però la corona sense aurèola i una estrella al principi i al final de la llegenda de l'anvers.
Mides: 18 × 15 mm Metall: AR Pes: 1,3 g
Referència: Inèdites
90. a/ N.S. DE - MONTSERRAT. Similar a les anteriors, però la corona és tipus convencional acabada en tres puntes i el vestit molt ornat vol representar el que li regalà Isabel II.
r/ S. BENITO FUNDADOR. Sant Benet dret amb escut a la dreta.
Mides: 18 × 14 mm Metall: AR Pes: 1,3 g
91. a/ (Dues estrelletes de 6 puntes) N. S. DE. MONTSERRAT. Mateix tipus que l'anterior.
r/ (Estrella) S. BENITO - FUNDADOR (estrella). Com a l'anterior.
Mides: 15 × 12 mm Metall: AR Pes: 0,6 g
Referència: Inèdites

Peces d'enllaç de rosari

92. Té la forma d'un monograma de Maria coronat i ornat amb garlandes de flors. Tot ell és calat i al mig s'hi dibuixa un medallonet ovalat amb la Mare de Déu amb vestidures en forma de con similar a les de les medalles núm. 84-91.



Mides: 13 × 5 mm el medalló, 27 × 27 mm tota la peça
 Metall: AR

Pes: 3,1 g

92.1 Similar, però més petit.

92.2 Mides: 12 × 4 el medalló, 20 × 20 mm, tota la peça. Metall: AR Pes: 1,35 g
 Referència: Inèdites

Medalles policromes damunt de nacre amb marc de plata i protecció de vidre

93. a/ Mare de Déu amb vestit cònic i coronada amb la corona que li regalà l'Ajuntament de Barcelona l'any 1824. La part del mantell que cobreix del cap a les espatlles és blau i la resta de la capa és blanca amb ribets daurats i rosats. El vestit del nen és rosat amb ribets daurats. La Verge està dreta damunt d'unes roques. Al fons no hi han muntanyes per deixar lluir la base de nacre. Orla lineal daurada i negra. Tot pintat a mà.

r/ Sant Benet dret amb escut a l'esquerra. Orla com l'anvers.

Tot muntat en marc de plata i protegit per vidres. N'hi ha que formen un medalló que s'obre pel mig per guardar-hi alguna relíquia o record personal, generalment un cabell d'una persona estimada.

Mides: 30 mm Materials: nacre, vidre i plata

94. a/ Com a l'anterior, però sense els roquissars. També de nacre pintat a mà.

r/ Escut de Sant Benet de metall daurat.

Aquesta peça té la forma d'un petit reliquiari ovalat muntat en plata i protegit per vidrets.

Mides: 16 × 12 mm Materials: nacre, vidre i plata

95. a/ Similar a l'anterior, també sobre nacre i amb protecció de vidre.

r/ Escut de Sant Benet pintat sobre base de paper o cartró i de color blau. Protecció de vidre.

Tot en marc de filigrana de plata formant una bonica medalla vuitcentista, de forma ametllada.

Mides: 28 × 15 mm Materials: nacre, vidre i plata

Segona sèrie de vestidura cònica: la Verge vesteix l'estola bizantina i la muntanya és representada d'una forma peculiar (el cim més alt és tort). Emeses a partir del 1860

Formes ovalades

96. a/ (Serra) N. S. DE MONTSERRAT +. La Mare de Déu porta la corona amb què l'obsequià la ciutat de Barcelona l'any 1824 i l'estola bizantina que li oferí el duc de Solferino el 1860. L'escolania amb instruments musicals envolta la Verge i no s'hi representa el monestir. La muntanya pren una forma més compacta en què gairebé no es destaquen els turons individualitzats, com és més habitual. Sobresurten, però, tres cims principals, el del mig és el més alt i és una mica tort, en forma de barretina doblegada.
r/ S. BENITO - FUNDADOR. Sant Benet dret amb l'escut a la dreta.
Mides: 33 × 28 mm Materials: llautó Pes: 12, 2 g
97. Tot com l'anterior, però la creueta del final de la llegenda de l'anvers és el principi, entre la serra i la primera lletra. No hi ha l'escolania.
Mides: 22 × 18 mm Materials: llautó Pes: 2, 6 g
98. a/ Com la 97, però la creueta al principi i al final de la llegenda.
r/ (Creueta) S.P. - BENEDICTI (creueta). Sant Benet dret sense escut, als seus peus el pelicà a l'esquerra i la mitra a la dreta.
Mides: 20 × 13 mm Metall: alumini Pes: 0,75 g
99. a/ Com la 98.
r/ Ste ANNE MERE DE MARIE PRIEZ POUR N. Santa Anna asseguda alliçona la Verge. A l'exerg una creueta.
Mides: 20 × 13 mm Metall: llautó Pes: 1,7 g
100. a/ (Serra) N^a. S^a. DE MONTSERRAT, sense escolania com la núm. 97-99, però l'escena de la Verge i la muntanya no ocupa tot el camp i deixa un curt espai lliure fins a la vora, amb creueta a baix.
r/ Com la núm. 96.
Mides: 23 × 20 mm Metall: llautó Pes: 3,2 g
101. a/ N^{TRA} S^{RA} MONTSERRAT. Com l'anterior.
r/ Tot com l'anterior, però Sant Benet sense escut com la núm. 98, però la creueta a sota.
Mides: 18 × 15 mm Metall: llautó Pes: 1,5 g
102. Tot com la 101, però r/CRUX S.P. - BENEDICTI.

103. a/ NUESTRA SENORA DE MONTSERRAT. Com la núm. 100.
r/ Creu de Sant Benet.

103.1 r/ CRUX S.P. - BENEDICTI, Sant Benet com la 101.
Mides: 17,5 × 14,5 mm Metall: llautó Pes: 1,32 g

104. Tot com la núm. 101, però d'alumini i r/amb creueta al principi i final de la llegenda.
Mides: 17 × 13 mm Metall: alumini Pes: 0,35 g

Formes rodones.

105. a/ Com l'anterior.
r/ S. BENITO-FUNDADOR, Sant Benet amb escut a la dreta.
Mides: 21,5 mm Metall: llautó platejat Pes: 7,5 g
105.1 Tot igual, però de llautó.

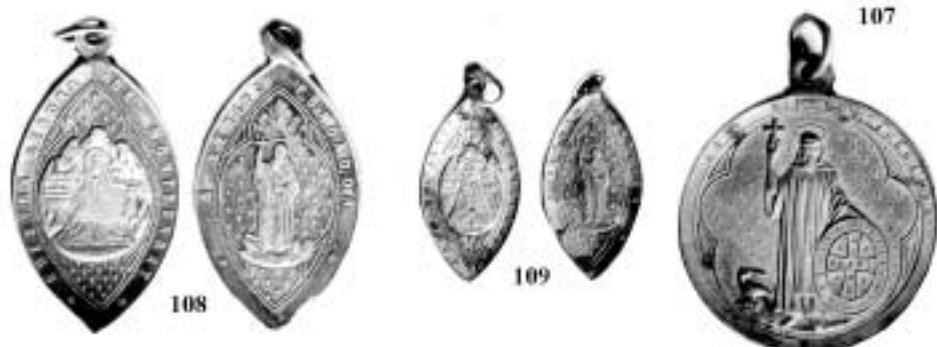
106. a/ Com la núm. 101, però estrelleta al principi i al final de la llegenda.
r/ Com la 102.
Mides: 12 mm Metall: AR Pes: -

Forma rodona. Camp d'erminis. Elements neogòtics.

107. a/ (Serra) NUESTRA SEÑORA DE MONTSERRAT, entre dues línies de punts. La Mare de Déu envoltada per l'escolania com a la núm. 96, però el camp que queda lliure per damunt de la muntanya és de petits erminis.
r/ SAN BENITO FUNDADOR, entre dues línies de punts. Sant Benet dret amb escut a la dreta damunt de camp d'erminis, tot encerclat amb una orla lobulada de gust neogòtic.
Mides: 35 mm Metall: llautó Pes: 17 g

Formes ametllades. Camp d'erminis. Elements neogòtics.

108. a/ (Creueta) NUESTRA SEÑORA DE MONTSERRAT (creueta) entre dues línies de punts. La Mare de Déu representada amb la serra a l'esquerra i amb les mateixes característiques que l'anterior, però sense escolania. Tot damunt d'un camp d'erminis tancat per una orla lobulada de gust neogòtic.
r/ + S.BENITO FUNDADOR+ Sant Benet entre el pelicà i la mitra, sense escut. Tot en un camp d'erminis de forma similar a l'anvers.
Mides: 35 × 21 mm Metall: AR Pes: 4,8 g



109.-Tot com l'anterior.

Mides: 25 × 12

Metall: AR

Pes: 1,3 g

110. a/ +NUESTRA SENORA+ - +DE MONTSERRAT+, la resta com la 108, però sense la serra a l'esquerra.
r/ Com les 108-109.

Mides: 30 × 16 mm Metall: AR

Pes: 2,7 g

Formes rodones. Elements neogòtics.

111. a/ •NUESTRA S. DE MONTSERRAT •. Mare de Déu amb la corona de la ciutat de Barcelona i vestits acampanats en un camp completament llis, sense muntanyes ni cap altre element. Tot en orla de 10 lòbuls regulars.
r/ + S. BENITO FUNDADOR + Sant Benet dret sense cap altre element.
Orla com a l'anvers.

Mides: 13 mm

Metall: AR

Pes: -

112. a/ N S DE MONTSERRAT, resseguint una orla de 4 lòbuls. Mare de Déu similar a l'anterior, però d'art rústec, com si fos una imitació de l'anterior.
r/ Sant Benet dret entre la mitra i el pelicà, en orla com la de l'anvers. Art força rústec.

Mides: 13 mm

Metall: AR

Pes: -

MEDALLES DEL MIL·LENARI (1880) I DE LA CORONACIÓ (1881) DE CARÀCTER COMMEMORATIU I NO DEVOCIONAL

113. a/ Mare de Déu amb vestits cònics i corona que li regalà la ciutat de Barcelona. Al fons muntanyes, a la dreta el monestir.
r/ PRIMER MILENARIO (estrella) 1880 (estrella). Al centre: (estrella) 25 (estrella) ABRIL.

Mides: 23 mm

Metall: AR

Pes: -

Referència: Forasté, AN, 24, p. 192-193, núm. 3

114. a/ (3 estrelles) AUSILIO DE LOS CRISTIANOS (3 estrellas) ROGAD POR NOSOTROS. Mare de Déu envoltada de 6 àngels asseguda en un tron i amb vestidures folgades a l'estil del s. XVIII, porta una corona amb aurèola de 12 estels, que sembla reproduir la que li oferí la ciutat de Barcelona, tot plegat damunt d'un gran núvol i envoltat de raigs. A sota firma de l'artista: P. VIDAL. BARNA.



114



115



116



116



117



118



119



120



121



r/ MEDALLA/CONMEMORIATIVA/A LOS MIL AÑOS/DEL DESCUBRIMIENTO/DE LA/VIRGEN DE MONTSERRAT/ EN LA/SANTA CUEVA/AÑO 1880

Mides: 53 mm Metall: AR Pes: —

114.1 Igual que la 114, però de llautó daurat. Pes: 69,5 g

114.2 Igual que la 114, però de coure. Pes: -
Referència: VQR 14.405

115. Patró de medalla amb els mateixos tipus de l'anvers de la núm. 114, però la Verge porta el vestit cònic i per tant està dreta i no asseguda en el seu tron damunt de la grossa nuvolada. Es tracta possiblement d'un primer projecte de l'anterior, ja que la composició és pràcticament idèntica. Les mides (38 mm) del camp central sense l'orla de llegenda coincideixen amb les de la núm. 114. No signada.

Mides: 38 mm Metall: llautó

116. a/ SANCTA MARIA - ORA PRO NOBIS. Mare de Déu asseguda en el seu tron amb robes folgades i camp llis. Tot en orla lobulada i exterior línia.
r/ +.PRO.CONMEMORAT.MILLEN.INVENT.MIRIFIC.IMAG.V.M. MONT-SERRAT.VIII.KAL.MAII. AN.MDCCCLXXX. Escut de l'Abadia de Montserrat.

A sota signatura de l'artista: P. VIDAL. BARNA.

Mides: 29 mm Metall: AR Pes: -

116.1 Igual que la 116, però daurada. Pes: 10,5 g

116.2 Igual que la 116, però platejada. Pes: 10,2 g

116.3 Igual que la 116, però de coure. Pes: 10 g
Referència: VQR 14.404

117. a/ SANTA IMAGEN DE N^a S^a DE •MONTSERRAT•. Mare de Déu amb vestit cònic envoltada de núvols i sense muntanya damunt d'un pedestal amb l'escut de Montserrat. Porta la corona de la coronació canònica de l'any 1881. Firma C. P. a baix a la dreta.

r/ PATRONA DE CATALUÑA. ROGAD POR NOSOTROS. Muntanya de Montserrat, amb dos àngels que serren turons.

Mides: 30 mm (porta anella) Metall: llautó platejat Pes: 12,7 g

MEDALLES ENTRE 1881 I LA FI DEL SEGLE XIX

Tercera sèrie de vestidura cònica: la Verge porta la corona de la coronació (1881), però amb una factura que recorda les de la primera sèrie

Formes ovalades.

118. a/ VIVA MARIA VIVA EL ROSARIO. Mare de Déu de Montserrat amb la corona nova, a la dreta monestir, al fons muntanyes i a sota un rosari.
r/ ROMERIA DE MOYA Y COMARCA AÑO 1883. Santa Magdalena.
Mides: 24 × 18 mm Metall: llautó Pes: 2,2 g
119. a/ (Estrella) N^a S DE MONTSERRAT (estrella). Mare de Déu amb la nova corona, la muntanya al fons i el monestir a la dreta.
r/ +-Sn BENITO + FUNDADOR + . Sant Benet dret amb un escut a la dreta.
Mides: 23 × 20 mm Metall: AR Pes: 2,6 g
120. a/ NUESTRA SEÑORA DE MONTSERRAT. Similar a l'anterior, però a sota estrelleta de 5 puntes.
r/ S. BENITO FUNDADOR. Com l'anterior.
Mides: 17 × 14 mm Metall: AR Pes: 1,3 g
121. a/ •N•B•DE• MONTSERRAT•. Similar a l'anterior.
r/ Tot com l'anterior, però estrelleta de 5 puntes al principi i final de la llegenda.
Mides: 16 × 22 mm Metall: AR Pes: 0,7 g
122. a/ N^a S^a DE MONTSERRAT. Mare de Déu amb la nova corona i envoltada tota ella de raigs, als seus peus escolania amb instruments musicals. Al fons la muntanya en forma de massís compacte i el cim més alt arrodonit.
r/ SAN BENITO FUNDADOR. Sant Benet, a la dreta el pelicà, a l'esquerra la mitra.
Mides: 24,5 × 29 mm Metall: llautó Pes: -
123. Tot com l'anterior, però raigs només al voltant de la corona.
Mides: 22 × 18 mm Metall: calamina platejada Pes: -
124. Tot com l'anterior, però r/ creu de Sant Benet.
Mides: 14 × 11 mm Metall: 14x12 mm Pes: 0,8 g

Quarta sèrie de vestidura cònica: amb la corona nova del 1881 i factura i formats diversos que recorden els de la segona sèrie

Forma rectangular d'extrems corbats.

125.-a/ NUESTRA SEÑORA DE MONTSERRAT. Composició de la Verge envoltada de raigs, de la muntanya i de l'escolania com la núm. 122. Orles lineals i de punts.

r/ (Estrella 5 puntes) SANT BENITO FUNDADOR (estrella 5 puntes). San Benet dret entre mitra i pelicà. Orles similars a/.

Mides: 30 × 22 mm Metall: calamina platejada Pes: 10,5 g

126. Similar a l'anterior, de mida inferior i metall diferent.

Mides: 23 × 16 mm Metall: llautó Pes: -

126.1 Mides: 23,5 × 17 Metall: coure Pes: -

Orles només lineals, d'estil i factura de menys qualitat.

126.2 Tot com la 126, però la corona una mica diferent i mides una mica més reduïdes.

Mides: 22 × 16 mm Metall: llautó

126.3 Com la 126. Mides: 12,5 × 18,5 mm Pes: -

127. Similar a la 125, però raigs només al voltant de la corona.

Mides: 22 × 16 mm Metall: AR Pes: 1,4 g

127.1 Tot com la 127, però sense raigs.

127.2 Tot com la 127, però més petita.

Mides: 20 × 13 mm. Metall: AR Pes: 0,85 g

127.3 Com l'anterior. Mides: 16 × 11 mm Metall: AR Pes: 0,75 g

127.4 Com l'anterior. Mides: 22 × 16 mm Metall: llautó platejat Pes: 2,34 g

127.5 Com l'anterior. Mides: 22x16 mm Metall: llautó Pes: 2,2 g

128. a/ N.D.MONTSERRAT. Mare de Déu sense escolania i damunt de pedestal amb serra montserratina, tot d'estil força rústec.

r/ CRUX SANC - PATRIS-BENEDIC. Sant Benet dret similar a la 125.

Mides: 13 × 9 mm Metall: llautó platejat Pes: 0,55 g

Forma ametllada de la que sobresurten 4 puntes



129. Llegendes i tipus similars a la 127.

Mides: 25 × 14 Metall: AR Pes: 1,15 g

129.1 Tot igual. Metall: llautó platejat Pes: 1,6 g

Forma rodona

130. Tot similar a la 127.1, però rodona i la figura de Sant Benet al revers en un camp d'erminis.

Mides: 20 mm Metall: AR Pes: 2,55 g

Forma ametllada

131. a/ Camp distribuït amb doble finestral gòtic amb petit rosetó a dalt dintre del qual es llegeix: N S MONTSERRAT. Al finestral esquerre hi ha la Mare de Déu sense escolania, la muntanya al fons i un camp d'estels. Al finestral dret Sant Benet dret en un camp d'erminis. A baix escut de Catalunya rodó.

r/ Creu de Sant Benet en orla lobulada amb un cap d'angelet a cadascun.

Mides: 27 × 17 mm Metall: AR Pes: 1,8 g

Forma estrellada

132. a/ NUESTRA•SEÑORA•DE•MONTSERRAT• Mare de Déu sense escolania, el monestir a la dreta i la muntanya al fons.

r/ SAN BENITO FUNDADOR. Sant Benet dret en un camp d'erminis.

Mides: 23 × 16 mm Metall: llautó Pes: 1,33 g

Forma lobulada

133. a/ N^a S^a DE MONTSERRAT ROGAD POR NOSOTROS. Mare de Déu d'estil força rústec i les muntanyes que semblen llàgrimes o pluja, a sota una serra i més avall la signatura JTD en petit cairó.

r/ Creu de Sant Benet.

Mides: 17 × 14 mm Metall: llautó Pes: 0,85 g

Forma rodona

134.-a/ NTRA•S• DE - MONTSERRAT• Mare de Déu similar a la del núm. 111, però amb la corona nova i una orla allargassada d'angles i arcs.

r/ S. BENITO - FUNDADOR. Sant Benet dret amb caputxa i bàcul. Orla com la de l'anvers.

Mides: 13 Metall: AR Pes: 0,75 g



122



130



131



132



133



134



135



MEDALLES DE CARÀCTER COMMEMORATIU NO DEVOCIONAL (1896)

Forma rodona

135. a/ Mateix anvers que la medalla del mil·lenari, núm. 116.

r/ RECORD DE LA ROMERIA DE L' APOSTOLAT CATALÀ A MONT-SERRAT (estrella) 11 OCTUBRE 1896 (estrella). Cara de Crist amb corona d'espines.

Mides: 29 mm

Metall: platejada

Pes: 12 g

135.1

Igual a la 135, però de coure.

Pes: 11,8 g