



Els gravats rupestres del Tossal de Cava (Alt Urgell) i un estel solitari a Montalari (Encamp)

*Jordi Casamajor i Esteban**

Català

Els gravats rupestres del Tossal de Cava (Alt Urgell) i un estel solitari a Montalari (Encamp)

Primerament, aquest article dóna a conèixer la descoberta d'un conjunt inèdit de gravats rupestres prehistòrics al Tossal de Cava, a la zona del Cadí (Alt Urgell). En segon lloc, es documenta la troballa d'un petit estel rupestre insculpit a Montalari, a la parròquia d'Encamp.

S'estudia la simbologia, el marc històric i cultural, la interpretació i el possible significat dels símbols representats en el conjunt rupestre de Cava i se'ls compara amb altres conjunts de la mateixa àrea d'influència. S'esmenten conjunts andorrans, cerdans, pallaresos i francesos, i se'ls relaciona amb Cava i Montalari.

En darrer lloc, es relacionen alguns motius prehistòrics insculpits sobre roca amb altres tallats sobre les portes de fusta de les bordes pròximes a les zones dels gravats estudiats i es demostra documentalment la pervivència en el temps d'aquests símbols ancestrals.

Castellano

Los grabados rupestres del Tossal de Cava (Alt Urgell) y una estrella solitaria en Montalari (Encamp)

Este artículo, en primer lugar, da a conocer el descubrimiento de un conjunto inédito de grabados rupestres prehistóricos al Tossal de Cava, en la zona del Cadí (Alt Urgell). En segundo lugar, se documenta el descubrimiento de una estrella pequeña rupestre insculpida en Montalari, parroquia de Encamp.

Se estudia la simbología, el marco histórico y cultural, la interpretación y el posible significado de los símbolos representados en el conjunto rupestre de Cava y se los compara con otros conjuntos de la misma área de influencia. Se mencionan conjuntos andorranos, ceretanos, pallareses y franceses, relacionándolos con Cava y Montalari.

Finalmente se relacionan algunos motivos prehistóricos insculpidos sobre roca con gravados en las puertas de madera de las bordas próximas de la zona estudiada y se demuestra documentalment la pervivencia en el tiempo de estos símbolos ancestrales.

Français

Les gravures rupestres du Tossal de Cava (à l'Alt Urgell) et une étoile isolée à Montalari (à Encamp).

Tout d'abord cet article présente un ensemble jusqu'à présent inédit de gravures rupestres préhistoriques au Tossal de Gava au Cadí (à l'Alt Urgell). Ensuite il est question de la trouvaille d'une petite étoile rupestre sculptée à Montalari, à la paroisse d'Encamp. C'est une étude à propos du symbolisme, du cadre historique et culturel, d'une interprétation et d'un plausible sens des symboles qui apparaissent dans l'ensemble rupestre de Cava. Une étude qui met en parallèle les exemples de Gava et de Montalari avec ceux retrouvés en Andorre, à la Cerdagne, au Pallars et en France, étant donné que tous subissent une même influence.

Et enfin, une dernière démarche consiste à démontrer que ces symboles ancestraux perdurent dans le temps puisque nous les retrouvons sculptés sur les portes en bois des maisons de campagne qui sont proches au zones où nous retrouvons les motifs préhistoriques sculptés cette fois-ci sur la roche.

* Jordi Casamajor i Esteban, escultor i professor d'art
jordicasamajor@andorra.ad
<http://jordicasamajor.nirudia.com>

Aquest treball té com a principal objectiu donar a conèixer, descriure i contextualitzar un conjunt de gravats rupestres inèdits fins avui i localitzats dins del parc natural de Cadí-Moixeró. Els gravats foren localitzats l'hivern del 2007 gràcies a la col·laboració d'un veí a qui demanàrem si coneixia de l'existència a la zona de ratlles, símbols o dibuixos *enigmàtics* sobre pedres.¹ Pere Canturri,² a qui vàrem comentar la troballa, va esperonar la redacció de l'article adduint tant la significació intrínseca del conjunt com la seva importància en relació amb els gravats andorrans ja coneguts i amb d'altres de zones properes, com la Cerdanya o els Pallars. De manera subsidiària, aquest escrit vol deixar constància de la troballa d'un estel insculpit inèdit isolat a Montalarí.

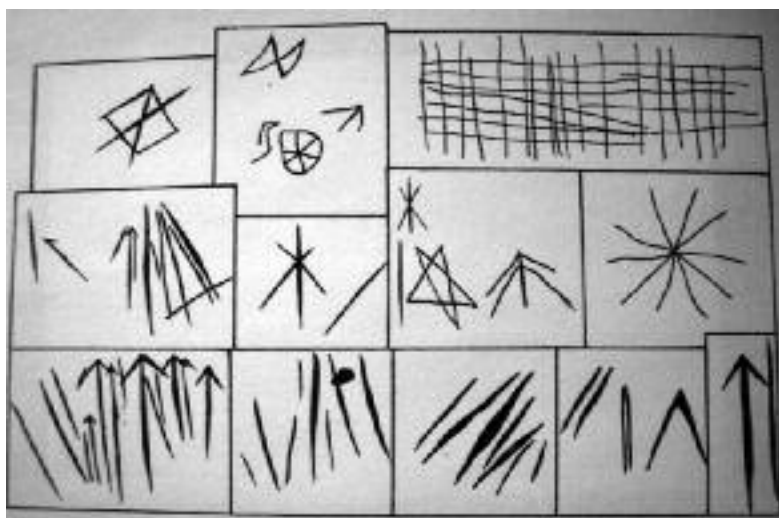


Figura 1. Calcs dels diferents motius gravats al Tossal de Cava agrupats en diversos panells.

1. Carta de l'autor publicada a la secció "El lector opina" de la revista *Cadí-Pedraforca*, núm. 2, primavera-estiu, p. 7-8.
 2. Canturri i Montanya, Pere. Escaldes-Engordany, 1935. Historiador, polític i actualment Raonador del Ciutadà del Principat d'Andorra. Màxima autoritat a Andorra sobre gravats rupestres, donà a conèixer en un marge de deu anys els següents conjunts: Ordino i Sornàs, 1961; Roc o Roca de les Bruixes (Prats), 1962; Solà del Pui i Arenal del Tadora (la Massana), 1963; la Gonarda (Ordino), 1967; Graus del Solà d'Arinsal, 1967; Sant Joan de Caselles, 1967; Lloser de Vila, 1969; Mas del Diu-menge (Escaldes-Engordany), 1969; Borda de l'Any de la Part (Ordino), 1973. Per a més detalls, vegeu VALLS, ÀLVAR. *Diccionari Enciclopèdic d'Andorra*. Andorra la Vella: Fundació Crèdit Andorrà, 2006, p. 98 i *Andorra arqueològica: Catàleg de l'exposició*. Andorra la Vella. Conselleria d'Educació i Cultura, 1989, p. 51.

Situació i descripció general dels gravats del Tossal de Cava

Aquest conjunt d'inscultures o gravats rupestres (vegeu els calcs, fig. 1) es troba a la veïna comarca de l'Alt Urgell, més concretament al Tossal del poble de Cava, orientats a migdia i mirant al Cadí.

El terme comunal de Cava es troba a la part nord-oriental de l'Alt Urgell, tocant a la Cerdanya i dins la subcomarca del Baridà. S'estén des dels vessants del puig del Grau, on llinda amb Arsèguel, fins al carener de la serra del Cadí. A llevant llinda amb el Querforadat i a ponent amb el terme d'Ansovell.

Els gravats són situats prop d'un antic lloc de pas que comunica els termes de Cava i el Querforadat passant pel coll d'Oruga. Des d'aquest indret, situat a una alçada de 1.540 metres, es divisa una gran extensió de terreny, com acostuma a passar en molts llocs on es troben gravats prehistòrics. Es troben dispersos en petits conjunts o panells distribuïts sobre diversos plans de superfície de roca d'esquist. Trobem gravats sobre plans de roca inclinats i també sobre d'altres de més horitzontals respecte del terra. Precisament perquè el conjunt de signes està força escampat, el reconeixement dels diversos espais gravats requereix un petit esforç, malgrat la seva indubtable unitat simbòlica i espacial. Dos trets especialment interessants dels gravats del Tossal de Cava són que presenten una gran riquesa formal i que s'hi troben insculpides dues tipologies tècniques ben diferenciades.

Tipologies de gravat i implicacions derivades

La primera tipologia consisteix en ratlles verticals orientades en una mateixa direcció de nord a sud i de secció molt profunda en "V" (també coneguda com *de fus*). Ens trobem davant dels coneguts *esmoladors*, presents també a la majoria dels grans conjunts de gravats prehistòrics d'Andorra, els Pallars i la Cerdanya.

La segona tipologia correspon a uns gravats de tipus més fi que representen un conjunt de símbols i signes més diversos i elaborats. Trobem aquí símbols i dibuixos molt similars, per no dir idèntics, als d'altres conjunts veïns. Tècnica i motius, doncs, ens remetent al que sembla un univers formal específic i diferenciat present en molts dels conjunts rupestres propers i que se suposa, per tant, fruit d'una mateixa influència cultural.

Dit en altres paraules: aquesta uniformitat temàtica a què ens referim podria ésser la traça o el reflex d'unes inquietuds plasmades per un mateix *poble* amb una cultura sòlida, ben diferenciada dins la prehistòria. Ja a mitjan segle passat alguns historiadors de prestigi com Lluís Pericot van identificar aquest *poble*, les característiques del qual giraven al voltant de la ramaderia i la transhumància dins d'una àrea geogràfica ben definida que abraçaria tota la franja dels Pirineus, amb la denominació de *cultura pirenaica*.³ Més recentment, Jorge Jiménez Zamora ho sintetitza així: "S'entén que la forma *cultura pirenaica* és el resultat d'una configuració concreta d'elements *racials*

3. PERICOT GARCIA, LL. *Los sepulcros megalíticos catalanes y la cultura pirenaica*. Barcelona: Monografias del Instituto de Estudios Pirenaicos, 1950.

de caràcter local als quals se'ls han sumat certs caràcters culturals (fruit de la relació amb altres grups culturals) derivats de la forma de vida (ramaderia) dins un marc cultural concret (la serralada)".⁴

Si bé la majoria d'historiadors situen cronològicament aquest poble i els conjunts de gravats que representen dins una franja de temps que abraça des de l'eneolític fins al final de l'edat del bronze,⁵ encara no s'han fixat els elements determinants que estableixin aquesta cronologia com del tot definitiva. Pierre Campmàjò i Jean Abelanet creuen que els gravats correspondrien a una època posterior a l'edat de bronze perquè moltes vegades a la Cerdanya s'han trobat acompanyats del que semblen caràcters d'alfabet ibèric (datables entre els segles IV i I aC).⁶

Tot i que molt possiblement estem parlant, doncs, d'una societat de pastors de la prehistòria que habiten la serralada del Pirineu, els rastres que ens deixen en forma de gravats sobre pedra ens són, encara avui, de difícil interpretació. Diversos autors han arriscat possibles interpretacions: des dels més clàssics, que suggereixen la representació de constel·lacions,⁷ als que indiquen que els gravats són el resultat de senyalitzar un espai concret, fins a les tendències d'interpretació més actuals, que miren d'explicar aquest fenomen dins de l'àmbit de la màgia natural o com a reflex i evocació d'una religió o creença relacionada amb el culte a la natura.

Una pinzellada sobre l'evolució del culte a la natura als Pirineus

Aquest culte a la natura i a la pedra el trobem practicat als Pirineus des d'una època molt anterior a la romanització i n'ha quedat constància fossilitzada en la toponímia. Així trobem molts topònims o noms de lloc que evocuen aquests cultes sota denominacions del tipus coves d'encantades, collets del diable, rocs de les bruixes, forats de l'infern, forats del marrà negre, oratoris, barrancs del dimoni, gorges de fades o de gegants, llocs de dames blanques o de senyorettes o de menairons, colls del moro, muntanyes dedicades al déu Júpiter i, en resum, tot un ventall de topònims que evocuen idolatries, antics cultes i divinitats indígenes. Durant el segle III dC els bisbes encara acceptaven alguns elements pagans i ibers, fins que Priscil·lià va crear el priscil·lianisme, que constituïa una barreja de costums cristians i elements ibers pagans, amb la qual cosa va fer que l'Església participés també d'aquestes tradicions que tot-hom acceptava. Més tard aquests seguidors van ser castigats en els primers concilis.⁸ En època visigòtica l'Església catòlica, conscient i amoïnada pel culte i adoració a la

4. JIMÉNEZ ZAMORA, J. *La imagen de los espacios de alta montaña en la prehistoria: El caso de los pirineos occidentales*. Barcelona: Departament de Prehistòria de la Universitat Autònoma de Barcelona, 2006.

5. CANTURRI I MONTANYA, P. "Els gravats prehistòrics de les valls d'Andorra". *Primer Congrés Internacional de Gravats Rupestres i Murals*. Lleida: Institut d'Estudis Ilerdencs, 2003, p. 619-629.

6. ABELANET, J. "Les roches à entailles ou pseudo-polissoirs des Pyrénées Catalanes et leur rapport avec le style rupestre linéaire". *Primer Congrés Internacional de Gravats Rupestres i Murals*. Lleida: Institut d'Estudis Ilerdencs, 2003, p. 595-618.

7. LEROI-GOURHAN, A. "Las hipótesis de la prehistoria". A: PUECH, H.-CH. (dir). *Las religiones en los pueblos sin tradición escrita*. Madrid: Siglo XXI, 1981, p. 11.

8. SANTAELIÀRIA, F. *Etnos i sexualitat dels ibers*. Vic: Editorial Emboscall, 2007, p. 205.

natura que segueix professant molta part del poble, ja fa palesa aquesta preocupació al concili de Toledo, al segle VII, en què es prohibeix practicar cap tipus de culte ni adoració a les fonts, arbres i pedres. A partir del segle XV ja es responsabilitza els sacerdots i bisbes del fet de dirigir cap als dogmes cristians tot el reducte encara existent d'aquests *idòlatres* i adoradors de les pedres i cultes antics.⁹

Moltes vegades l'Església catòlica va destruir aquests antics altars o hi va construir les primitives esglésies cristianes a sobre o als voltants. Sens dubte una part de *dones sàvies*, també anomenades *bruixes*, van ser l'últim reducte de coneixement i pervivència d'aquests cultes primitius.

La historiadora Elisa Guerra suggereix en el seu darrer treball que els gravats prehistòrics són el reflex de les visions obtingudes mitjançant estats alterats de consciència induïts a través de l'ús d'anteògens i al·lucinògens. Així, els llocs amb gravats es van tractar d'ocultar, ja que serien espais per a iniciats on només alguns comprendrien els suposats missatges xifrats.¹⁰

Cal recordar que a Andorra, molt a prop de l'extraordinari conjunt del Roc de les Bruixes, al camí ral que va de Prats a Meritxell, recentment es va trobar una fossa votiva de l'edat de bronze que contenia estramoni (*datura estramonium*) dins d'un dels seus recipients ceràmics.¹¹ L'estrimoni és una planta amb potents qualitats narcòtiques usada amb finalitats tant curatives com rituals.

Tornant als gravats del Tossal de Cava, podríem establir-ne un paral·lelisme arqueològic en la troballa d'uns enterraments en cista a les feixes de cal Saurina o Solans de d'Alt (Ansovell-Cava) ubicats a l'altre costat de la vall, que plantegen la probable existència d'un assentament de l'edat de bronze a la zona.¹²

Tossal de Cava: fusiformes del panell número 1

Sobre una roca d'esquist rogenc de 16x25 cm trobem insculpits un conjunt de setze signes. Hi ha ratlles o *polidors* orientats en una mateixa direcció i d'altres que prenen la forma de fletxa, per la seva terminació en "V" invertida (foto 1). Són els gravats amb més incisió de tot el conjunt: alguna ratlla presenta profunditats de fins a 6 i 7 mm, i disminueix en fondària cap als extrems. Aquestes



Foto 1. Tossal de Cava. Fusiformes del primer panell.

9. ALIAGA, S.; MERCADAL, O.; SOLÉ, LL.; SOLÉ, M. "La roca Basseda". *Ceretània: Quaderns d'estudis ceretans*. Puigcerdà: Institut d'Estudis Ceretans, 2001, p. 177-190.

10. GUERRA DOCE, E. *Las drogas en la prehistoria*. Capellades: Edicions Bellaterra, 2006, p. 325-327.

11. YAÑEZ DE ALDECOA, C. "El neolític". A: BELENGUER, E. (dir.) *Història d'Andorra*. Barcelona: Edicions 62, 2006, p. 63.

12. MERCADAL, O. "Feixes de Cal Saurina o Solans de d'Alt". *XI Col·loqui Internacional d'Arqueologia de Puigcerdà: Comerç i vies de comunicació 1000 a.C.-700 d.C.* Puigcerdà: Institut d'Estudis Ceretans, 1998, p. 409-420.

incisions són remarcables tot i l'erosió de la roca al llarg del temps. Observem també un intent de dibuix d'una creu matussera.

Aquest panell és el més significatiu de tot el conjunt, perquè la tipologia de símbols que conté és representada en els conjunts més importants de gravats prehistòrics dels Pirineus i la seva àrea d'influència més pròxima. Dit d'una altra manera, podríem afirmar que els anomenats *polidors* són la tipologia més representada i més representativa d'aquest tipus de gravat prehistòric i pocs són els conjunts d'inscultures que no la contenen. Val la pena, doncs, fer un apart explicatiu entorn d'aquesta varietat de gravat.

Els gravats fusiformes de la zona del Pirineu i rodalies

Pere Canturri i Jean Abelanet van realitzar, cadascú per la seva banda, una experiència similar en agafar una destrat de pedra neolítica i realitzar amb ella un moviment de fricció de vaivé sobre una roca dura. Van obtenir un tipus d'incisió idèntic al que ens ocupa (Canturri utilitza una destrat de l'estació prehistòrica del Cedre, a Andorra la Vella, i Abelanet utilitza una *pedra de llamp* de la Cerdanya).¹³

Aquesta tipologia de gravat rectilini i fusiforme, també anomenat en alguns casos naviforme, s'ha mal anomenat *polidor* perquè s'havia especulat que servia per esmolar les destrats de pedra utilitzades durant el neolític. Aquesta opinió va provocar una discussió dins el I Congrés Internacional de Gravats Rupestres i Murals, que va tenir lloc a Lleida el 2003. Allí es va exposar la teoria que no semblava lògic que algú que volgués esmolar una eina de tall la friccionés verticalment contra una pedra dura, ja que això la desgastaria en lloc d'esmolar-la. A més, en principi les pedres d'esmolar més aviat s'haguessin d'haver dut al damunt per quan fossin necessàries.¹⁴ Això sembla més pràctic que no pas haver de desplaçar-se a l'*esmolador* cada cop que el tall d'una eina perd l'efectivitat. Algun participant va proposar, sense arribar a convèncer gaire, que es podria tractar d'esmoladors de puntes metàl·liques (de fletxa, per exemple) més que no pas del tall d'eines de pedra.¹⁵

Abelanet proposa i emfatitza el sentit religiós i supersticiós d'aquest art esquemàtic, i el relaciona amb el culte a les roques, a les fonts i a les forces de la natura que ja hem perfilat més amunt. Argumenta com a suport d'aquesta línia la gran quantitat de llegendes i misteris que han acompanyat sempre els llocs amb gravats rupestres.¹⁶ Pierre Campmajó també creu possible que alguns *polidors* siguin el resultat de la marca deixada sobre la pedra per obtenir pols de pedra, utilitzada per elaborar pomades

13. CANTURRI I MONTANYA, P.; ABELANET, J. "Debat". *Primer Congrés Internacional de Gravats Rupestres i Murals*. Lleida: Institut d'Estudis Ilerdencs, 2003, p. 631-634. (Secció VIII, Gravats pirinencs).

14. Vegeu fotografia de pedra d'esmolar portàtil a SACCHI, D.; VAQUER, J. *Connaître la Préhistoire des Pyrénées*. Luçon / Bordeaux: Editions Sud-Ouest, 1996, p. 95.

15. Vegeu "Debat". *Primer Congrés Internacional de Gravats Rupestres i Murals*. Lleida: Institut d'Estudis Ilerdencs, 2003, p. 631-634. (Secció VIII, Gravats pirinencs).

16. ABELANET, J. "Les roches à entailles ou pseudo-polissoirs des Pyrénées Catalans et leur rapport avec le style rupestre linéaire". *Primer Congrés Internacional de Gravats Rupestres i Murals*. Lleida: Institut d'Estudis Ilerdencs, 2003, p. 595-618.

guaridores i ungüents. Això ho sent explicar a pastors cerdans, tal com ens comunica en conversa.

Exemples propers de gravats fusiformes

Per tal de donar suport a la idea que aquesta tipologia de gravat esquemàtic fusiforme és el prevalent en els principals conjunts de gravats rupestres propers, n'esmentem a continuació *ad passim* una llista representativa:

Andorra: a Prats, el Roc de les Bruixes en conté un gran nombre en una rica i variada simbologia. Hi trobem també profusament representada la varietat anomenada *fletxa*. Al Lloser de Vila (Encamp), malgrat ser un conjunt poc extens, cal destacar una *fletxa* fusiforme que sobta per les seves grans dimensions (foto 2).¹⁷ Al Pui de la Massana també n'hi havia amb profusió (tot i que actualment aquest conjunt està sepultat per uns treballs d'urbanisme, podem veure'n el calcs publicats per Pere Canturri).¹⁸ D'altra banda, els conjunts de l'Arenal del Tadora, el Mas del Diumenge (foto 3) i Coll de Jou contenen únicament gravats fusiformes.

Cerdanya: les inscultures de la collada de Lles o Tossal del Moro contenen fusiformes dins de la gran varietat de símbols representats.¹⁹ En trobem també a la Tor de Querol i a Osseja (a l'indret dit de Puiguillem).²⁰

Pallars Sobirà: les inscultures de la Vall Ferrera o d'Arati són bons exemples de gravats fusiformes, ja que també aquí en són els símbols exclusius del conjunt i estan profundament



Foto 2. Fletxa del Lloser de Vila, a Encamp.



Foto 3. Fusiformes del conjunt de Cal Diumenge, a Engordany.

17. GÁLVEZ, D. la menciona a "Els gravats rupestres del Lloser de Vila", article publicat al *Diari d'Andorra*, 10 de maig del 2007, p. 5.

18. CANTURRI I MONTANYA, P. "Varietats des gravures rupestres". *Dossiers / Histoire et archéologie*, juillet-août, num. 96. Dijon: Archéologia S. A., 1985, p. 50-55.

19. MERCADAL, O.; CAMPILLO, J. "Noves inscultures trobades a Cerdanya (Lles): "Els afiladors 'neolítics'". 9è *Col·loqui Internacional d'Arqueologia de Puigcerdà: Estat de la investigació sobre el neolític a Catalunya*. Puigcerdà / Andorra la Vella: Publicacions de l'Institut d'Estudis Ceretans, 1991, p. 297-298. MAÑÉ, A.; VIDAL, LL.; VILA, C. *Guia dels monuments megalítics de la Cerdanya*. Esplugues de Llobregat: Publicacions de l'Abadia de Montserrat, 2006, p. 52.

20. CAMPMAJÓ, P.; RENDU, CH. "Les écritures ibériques comme élément de datation des gravures rupestres de Cerdagne (Puigcerdà et Osseja)". *Actes del X Col·loqui Internacional d'Arqueologia de Puigcerdà*. Puigcerdà: Institut d'Estudis Ceretans, 1994, p. 479-489.

gravats sobre la roca.²¹ A més, trobem gravats fusiformes als conjunts pallaresos anomenats Gravats del Gavatxo, a Àreu; Gravats de la Guineu, a Esterri d'Àneu, i els Gravats de Sant Miquel, a Surri.²²

Catalunya Nord: podeu veure l'estudi que fa Jean Abelanet sobre els conjunts de Saint Cristau, a Tellet, i del Còrrec de les Tallades, a Caixàs.²³

Tossal de Cava: fusiformes del panell núm. 2

El segon panell de gravats, d'uns 30 x 40 cm, exposa un altre conjunt amb inscultures fusiformes, però aquí les trobem ordenades i alineades en una curiosa forma de ventall obert (foto 4). Hi trobem representades almenys 22 inscultures. Alguns signes força marcats d'aquest conjunt recordarien formes en "V" invertida o punta de sageta.

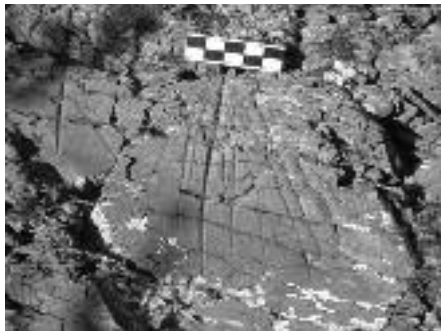


Foto 4. Fusiformes en forma de ventall.
Tossal de Cava

Tossal de Cava: fusiformes del panell número 3

El tercer panell amb gravats fusiformes estaria representat sobre un petit bloc força malmès i degradat que acull sis inscultures verticals i una petita *cassoleta* semiesfèrica o *cúpula*, sobre la qual manifestem alguns dubtes pel que fa al seu origen antròpic. Aquest petit conjunt sembla que ha perdut part dels seus gravats per despreniment de la roca mare sobre la qual es trobaven i, en estar molt exposat als elements i a l'erosió constant, presenta signes externs de desgast (foto 5).



Foto 5. Fusiformes. Tossal de Cava.

21. CAMP, J. *Alt Pallars: Esglésies, ermites i pistes de muntanya*. Barcelona: Publicacions del Club Excursionista Pirenaic, 1985, p. 86-87.

22. JIMÉNEZ ZAMORA, J. *La imagen de los espacios de alta montaña en la prehistoria: El caso de los Pirineos Occidentales*. Barcelona: Departament de Prehistòria de la Universitat Autònoma de Barcelona, 2006, p. 121.

23. ABELANET, J. "Les roches à entailles ou pseudo-polissoirs des Pyrénées Catalanes et leur rapport avec le style rupestre linéaire". *Primer Congrés Internacional de Gravats Rupestres i Murals*. Lleida: Institut d'Estudis Ilerdencs, 2003, p. 595-618.

Tossal de Cava: altres gravats fusiformes isolats

Gravats sobre el Tossal de Cava trobem símbols fusiformes aïllats sense formar cap conjunt (foto 6). Podem descriure cinc espais que contenen gravats isolats del tipus fusiforme. Entre aquests en destaca sobre la resta, per l'excelsa bellesa, un en forma de fletxa.

Sembla que aquests símbols separats de la resta obeeixen a la manca d'una superfície prou llisa i més gran on poder continuar gravant-hi amb èxit. El Tossal de Cava, doncs, va ser profusament gravat i se'n van aprofitar tots els plans de pedra tova susceptibles de ser insculpits.

Afegim tot seguit un breu comentari sobre els símbols que resten i que queden inclosos dins la tècnica de gravat profund amb *pedra de llamp* i secció en "V". La seva complexitat simbòlica i bellesa els fa mereixedors de menció a part:

Rombe dividit en dos i tallat per la meitat per una altra ratlla. És d'uns 5 cm aproximadament (foto 7).

Signe en forma d'asterisc. És d'uns 3 cm de diàmetre aproximadament.

Signe curiós en forma d'espiga. És d'uns 5 cm aproximadament. Se l'anomena sovint *símbol arboriforme* i tindria una hipotètica relació amb la representació del món natural (foto 8). Una curiositat: una extremitat d'aquesta espiga que devia restar inacabada fou *acabada*, segurament molt més tard, per algun pastor a punta de ganivet. Aquest mateix símbol el podem trobar representat també al Roc de les Bruixes de Prats, a Canillo (foto 9), i al Solà del Pui de la Massana. Vegeu-ne els calcs publicats per Pere Canturri.²⁴



Foto 6. Fusiformes aïllats al Tossal de Cava.



Foto 7. Imatge del rombe. Tossal de Cava.

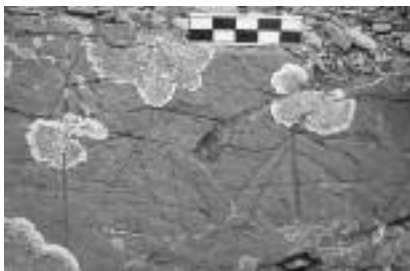


Foto 8. Arboriforme i estel. Tossal de Cava.



Foto 9. Arboriforme del Roc de les Bruixes a Prats, Canillo.

24. CANTURRI I MONTANYA, P. "Els gravats de les Valls d'Andorra". *Gravats: 6.000 anys de llenguatge marginal*. Andorra la Vella: Govern d'Andorra. Ministeri de Turisme i Cultura, 1999, p. 51-61.

Els gravats en tècnica de traç fi

El següent gran grup de gravats que trobem al Tossal de Cava són els realitzats amb la tècnica de traç fi. Aquests gravats contenen un univers formal i simbòlic molt més ric que els ja descrits fins ara tot i ser també esquemàtics. Segurament foren realitzats per fricció d'una pedra de sílex o d'una eina metàl·lica (potser les primeres destrals de bronze?). Relativament a prop de la zona, a la cova de les Encantades de Toloriu, es va descobrir una d'aquestes destrals de bronze anomenades *d'aletes* o *de vores*²⁵ (Canturri en localitzà una de semblant al Pui d'Andorra la Vella²⁶). La tradició oral també ha volgut situar antigues mines de coure en un coll proper anomenat Coll de Se. Aquesta tipologia de gravat és també profusament documentada a les comarques veïnes i a Andorra.

El conjunt més important d'Andorra es troba a Montalarí, a la parròquia d'Encamp. Allí els gravats de traç fi i filiformes es van realitzar sobre lloses de diversa grandària algunes de les quals sabem que van ser aprofitades per construir llosats de bordes de la zona. Malauradament en l'actualitat aquests llosats es troben totalment enrunats, cosa que n'impedeix la visió i l'estudi dels gravats.

A l'Alta Cerdanya és on trobem més profusió d'aquest tipus de gravat i és precisament aquesta tipologia la que conforma els conjunts cerdans de més rellevància. Podem esmentar com a més importants els gravats del Pont de les Cabres i el Carbanet, a Er; els gravats del Pla del Lloser, a Osseja;²⁷ els gravats de la Devesa de Sallent, a Ger-Bolvir²⁸, i també un altre conjunt amb inscripcions ibèriques a Osseja anomenat Pla del Ginebrí.²⁹ Trobem igualment un ampli conjunt d'inscripcions a Guils de Cerdanya.³⁰

A la Catalunya Nord trobem gran profusió d'aquests gravats en conjunts com la Jaça de les Formigues i la Peyra Escrita, a Formiguera; la Pedra Scripta de Fontcoberta, el Coll de la Font Roja de Caixàs o el Pla de les Vallelles de Prunet, per esmentar-ne alguns.³¹

25. CANALS, M.; RIBERA, C. i VIÑAS, R. *La fou de Bor i cavitats de l'alta vall del Segre*. Barcelona: Editorial Montblanc, 1970, p. 65-66.

26. LLOVERA, X.; LLUELLES, M. J.; MARTÍN, A.; MARTZLUFF, M.; ROVIRA, J. *Atlas històric d'Andorra: Introducció general. La prehistòria*. Andorra la Vella: Govern d'Andorra, Ministeri d'Afers Socials i Cultura, 1994, p. 58. També: *Andorra Arqueològica: Catàleg de l'exposició*. Andorra la Vella: Conselleria d'Educació i Cultura, 1989, p. 49.

27. CAMPMAJÓ, P.; UNTERMANN, J. "Corpus des gravures ibériques de Cerdagne". A: *Ceretània, Quaderns d'estudis cerdans*. Puigcerdà: Institut d'Estudis Ceretans, 1991, p. 39-59.

28. OLESTÍ, O.; MERCADAL, O.; VALIENTE, P. "La Cerdanya i els ceretans: transformacions d'un poble i d'un paisatge pirinenc en època antiga". A: *XII Col·loqui Internacional d'Arqueologia de Puigcerdà: Món ibèric als països catalans (2 vols.)*. Puigcerdà: Institut d'Estudis Ceretans, 2003, vol. I, p. 311.

29. ABELANET, J. *Les roches gravées nord catalanes*. Prada: Centre d'Etudes Prèhistòriques Catalanes, 1990, p. 139-141.

30. CAMPMAJÓ, P.; UNTERMANN, J. "Nouvelles découvertes de graffiti ibériques en Cerdagne". A: *8è Col·loqui Internacional d'Arqueologia de Puigcerdà: La romanització del Pirineu*. Puigcerdà: CYMYS / Universitat Autònoma de Barcelona, 1990, p. 69-78. [Coedició per a l'Institut d'Estudis Ceretans].

31. ABELANET, J. *Les roches gravées nord catalanes*. Prada: Centre d'Etudes Prèhistòriques Catalanes, 1990, p. 139-141.

També a l'Alt Urgell, a la balma coneguda com la Font del Ruc de Peramola, trobem d'altres gravats filiformes.³²

Tossal de Cava: primer panell de gravats de traç fi

Aquí hi trobem representada una figura radial d'uns 7 cm de diàmetre que podem relacionar amb un motiu solar (foto 10).

Aquesta figura resta isolada de la resta del conjunt en un panell una mica més elevat i sempre damunt d'un pla inclinat a la roca. Aquest sol ha agafat una tonalitat groguenca o ocre a causa del contingut de ferro de l'esquist on es va gravar. La bellesa formal del símbol sumada al to de la roca en què està insculpit en fan un panell ben singular. Pere Canturri m'explicà que els gravats del Grau del Rellotge d'Arinsal contenen un símbol solar molt assemblat a aquest. Segurament en aquest indret del Solà d'Arinsal, a tocar de la canal Pregona, els pastors van relacionar aquest símbol radial amb un rellotge, i per això el nom.

Aquests gravats radials els trobem també als conjunts de gravats ja esmentats de la Petra Scripta (Fontcoberta), Pla de Vallesles (Prunet), Pont de les Cabres (Er) o Coll de la Font Roja (Caixàs), entre d'altres.³³



Foto 10. Motiu solar del Tossal de Cava.

Tossal de Cava: segon panell de gravats de traç fi

Aquí trobem representada una estrella de cinc puntes invertida (foto 8) una mica irregular i d'uns 5 cm aproximadament. És a prop d'altres signes fusiformes o, com l'arbori, amb traç fi i bona definició formal.

En conversa, Pere Canturri em comentà que només els *bruixots* més hàbils eren capaços de realitzar un estel d'un sol traç amb un tros de sílex. Seguint aquesta teoria de la representació com un acte màgic o propiciatori, hom imagina normal que, atesa l'execució formal complexa d'alguns símbols, es trobin estels mal executats o *pífies* en el traç en molts conjunts d'art rupestres. La forma de *corbatí* podria ser un estel mal executat per un gravador poc hàbil en el dibuix. En aquesta línia, un estel ben realitzat com els d'aquest segon panell de traç fi del Tossal de Cava suposaria un símbol especialment *valuós* a causa de la dificultat en la seva execució.

A Andorra trobem estels al Roc de les Bruixes i a Montalarí. La resta de conjunts pirinencs són força rics en representacions esteliformes, sobretot als conjunts de la Catalunya Nord i la Cerdanya.

32. DIEZ-CORONEL MONTULL, L.; GONZÁLEZ PÉREZ, J. R. "Nuevos grabados rupestres en la provincia de Lérida (Peramola, Maials y Guimerà)". A: *Actes del Congrés Internacional d'Història dels Pirineus: Cervera 1988*. Madrid: Imprime Rufino García Blanco, 1991. Tom I, p.261-285.

33. ABELANET, JEAN. *Les roches gravées nord catalanes*. Prada: Centre d'Etudes Préhistoriques Catalanes, 1990, p. 139-141.

Tossal de Cava: tercer i quart panells de gravats de traç fi

Separats entre si dins del conjunt, ambdós contenen representacions de les anomenades reticulars. Els estudiosos francesos utilitzen la paraula *marelle* (*xarranca*) per referir-s'hi (foto 11). Es tracta de traços tant verticals com horitzontals que es creuen formant dibuixos que s'assemblarien a reixes, graelles i fins i tot escales. La majoria de gravats de traç fi esmentats fins ara contenen dibuixos reticulars.



Foto 11. Gravats reticulars del Tossal de Cava.

Tossal de Cava: un panell aïllat

El darrer panell que esmentarem i que clou l'estudi i anàlisi d'aquest conjunt de gravats es troba una mica separat de la resta i pot passar desapercebut tant per la seva mida reduïda com per la seva situació, poc destacada en els afloraments rocosos, en trobar-se molt arranat a terra. De fet, no va ser fins després de diverses visites al conjunt que el vàrem descobrir.



Foto 12. Motius solars i lletres ibèriques del Tossal de Cava.

En aquest conjunt trobem una petita roda (*rouelle*) de sis radis. Possiblement relacionada amb els cultes solars i amb el símbol radial que hem comentat en el primer panell (foto 12). Santaulària escriu:

“Per alguns estudiosos del tema els cercles simbolitzant el sol, o el sol en moviment quan els cercles porten ratlles, estries o són fets en forma esvàstica, aquests símbols podien haver representat primitivament simbolismes relacionats amb la sexualitat coital. Alguns autors pensen que els cercles, els sols o els panets rodons podrien significar també els genitals femenins.”³⁴

Troblem un símbol que ens recorda la similitud formal amb el *corbatí* (foto 12). Pierre Campmajó, a qui hem mostrat aquest símbol, no dubta que estem davant d'una grafia o lletra ibèrica que representaria el so *ko* segons els inventaris establerts pel professor J. Untermann.³⁵

També hi ha dibuixat un símbol inacabat que recorda vagament el bec d'un animal i un altre símbol, ben conegut, la punta de fletxa, que segons Campmajó representaria la grafia ibèrica “u”.

34. SANTAULÀRIA, F. *Etnos i sexualitat dels ibers*. Vic: Editorial Emboscall, 2007, p. 192 i 206.

35. CAMPMAJÓ, P. “Les roches gravées d'époque Ibère sont-elles des marqueurs de territoire? Le cas de la Cerdagne”. *PaleoHispanica: Revista sobre lenguas y culturas de la Hispania antigua*. Saragossa: Institución Fernando el Católico (CSIC). Excma. Diputación de Zaragoza, 2005, p. 215, núm. 5 [Separata]

Altres similituds i una curiositat final

Tot i que amb aquestes ressenyes finalitzem la descripció formal i comentada dels gravats del Tossal de Cava, caldria potser mencionar la semblança de les inscultures pirinenques descrites amb alguns dels grans conjunts d'art rupestre europeu. Amb els que millor es podrien relacionar són els alpins de Valcamonica i del Mont Bego, ambdós a Itàlia.³⁶ A Còrsega trobem igualment una gran profusió d'aquest tipus de gravats en conjunts com Vadella, Vaglia, Petra Frisgiatta o Culleta Chjlormu. Pierre Campmajó els ha comparat amb els conjunts del Roc de les Bruixes, Osseja, Guils i la Tor.³⁷ A la Península Ibèrica i especialment a Galícia, algunes similituds formals de representació de gravats fusiformes i de cassoletes o cúpules semiesfèriques poden relacionar-se amb els gravats cerdans i andorrans.³⁸ No es poden descartar vincles formals amb la Gran Bretanya i Irlanda, països amb una gran tradició de gravats rupestres.³⁹ Per a una visió més general del tema a Sud-amèrica podeu visitar www.gipri.org (Patrimoni Rupestre, Historia y Hallazgos).

A mode de cloenda comentarem la relació que hem establert entre el conjunt rupestre del Tossal de Cava i un corpus de símbols gravats sobre la porta de fusta d'una cort o paller de Cal Jaumet, al mateix poble de Cava. Algú de la zona que possiblement conegués els gravats rupestres del Tossal hauria gravat a punta de ganivet aquesta sèrie de *musicadures*, amb la qual



Foto 13. Detall de la porta de cal Jaumet, on podem apreciar un motiu arboriforme.



Foto 14. Detalls de la porta de Cal Jaumet.



Foto 15. Detalls de Cal Jaumet.

36. Vegeu <http://www.rupestre.net/alps/index.html>

37. CAMPMAJÓ, P. "Les gravures Ibères dans l'art rupestre de l'âge du fer. Le cas de la Cerdagne". A: *XII Col·loqui Internacional d'Arqueologia de Puigcerdà: Món ibèric als països catalans (2 vol.)*. Puigcerdà: Institut d'Estudis Ceretans, 2003, vol. II, p. 1.101-1.133.

38. VÁZQUEZ VARELA, J. M. *Os Petroglifos de Galicia*. Santiago de Compostela: Biblioteca de Divulgación, Universidade de Santiago de Compostela, 1990.

39. BRADLEY, R. "El Arte Rupestre Prehistórico de Gran Bretaña e Irlanda". A: *Los motivos geométricos en los grabados rupestres prehistóricos del continente Europeo*. Vigo: Asociación Arqueológica Vigesana, 1996, p. 55-82.

cosa reproduïa i feia perviure a la porta un univers simbòlic diferent de l'original però vinculat amb ell i també d'una gran riquesa. Entre els símbols més destacats hi ha gravats de forma esquemàtica, motius que suggereixen dones embarassades i dones parteres, una varietat de dibuixos antropomòrfics, creus, el que podria ser una vagina (?) esquemàtica i un símbol arboriforme idèntic al que hem descrit al Tossal de Cava (fotos 13, 14 i 15).

Canturri fa constar en el seu article sobre gravats rupestres andorrans⁴⁰ el calc d'uns gravats realitzats sobre la porta d'un cortal d'Encamp. Igual que a Cava, la similitud dels símbols d'aquella porta amb símbols del Roc de les Bruixes és ben evident.

Un estel solitari a Montalarí (Encamp)

Aquest curiós gravat de traç fi de Montalarí és inèdit. Es tracta d'un sol estel de cinc puntes, també anomenat *pentagrama*, que resta aïllat sobre un aflorament rocós d'esquist de reduïdes dimensions i sense sobresortir gaire de terra.

Per accedir a Montalarí cal arribar primer al poblet encampadà de les Bons i prendre el camí que surt de la Torre dels Moros i s'enfila fins a arribar al coll d'Ordino. Un cop haver passat vora la borda de les Comes, el següent conjunt de bordes que trobem a la dreta del camí i a l'altra banda de torrent ens indica l'indret. La primera borda, arrecerada a prop d'un esperó rocós, ens marca la proximitat del gravat (foto 16). L'estel pot ser encerclat dins d'una circumferència de 5 cm de diàmetre. Sembla que sobre la mateixa superfície i a tocar de l'estel es van realitzar intents de gravar-ne



Foto 16. Bordes de Montalarí.



Foto 17. Estel de Montalarí.

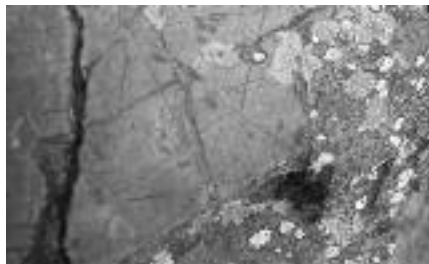


Foto 18. Gravat esquemàtic al Solà d'Arinsal. Aïllat dalt d'una roca



Foto 19. Estel gravat a la porta d'una Borda al Vilar de Canillo.

40. CANTURRI I MONTANYA, PERE. "Els gravats de les valls d'Andorra". A: *Grafitis: 6.000 anys de llenguatge marginal*. Andorra la Vella: Ministeri de Turisme i Cultura, 1999, p. 56.

d'altres. Els trobem poc definits o molt erosionats (foto 17).

Cal destacar que la superfície pètria on es troba gravat l'estel és extraordinàriament polida i llisa, ja sigui perquè s'hi va realitzar un poliment artificial previ a la inscultura o perquè es va triar l'indret justament per les excepcionals característiques de la roca: duresa i superfície plana, fina i polida. No descartem una combinació de les dues circumstàncies: a un poliment natural previ i unes característiques *a priori* adients s'hi podia haver sumat un segon poliment preparatori artificial.

Ja hem comentat en parlar de l'estel del Tossal de Cava que aquest símbol requeria una especial habilitat en el dibuix i que realitzar-lo d'un sol traç amb una pedra de sílex podria haver demostrat la destresa del gravador, factor que reforçaria hipotèticament la utilitat *màgica* de la seva realització.

L'estel de Montalarí no sembla que tingui relació amb els altres gravats que es troben a la zona, ja que aquests es troben sobre lloses que antigament feien de coberta a les bordes de la zona, i tant l'estil, la temàtica i l'indret on es van realitzar com la morfologia d'uns i altres disten força d'assemblar-se entre si. Malgrat tot, no estem en disposició de descartar categòricament algun vincle potencial .

De petits conjunts de gravats totalment isolats i que no formen conjunt n'hem pogut veure al Solà d'Arinsal, on s'aprofiten petits afloraments rocosos prou polits per inscriure-hi algun dibuix esquemàtic de reduïdes dimensions (foto 18).

L'estel ha romàs en la nostra cultura i història com un símbol amb molts significats i interpretacions possibles i s'ha representat infinitament i de forma universal.



Foto 20. Estel gravat a la cort de cal Llarg de Prats.



Foto 21. Estel gravat a la porta d'una borda als cortals de Manyat (Sant Julià).



Foto 22. Estel gravat a la porta de cal Beig d'Aixirivall.



Foto 23. Animal fantàstic gravat a la porta de cal Beig d'Aixirivall.

Malgrat que no és objectiu d'aquest treball abordar un estudi semiòtic sobre aquest símbol, sí que podem dir que l'hem vist representat sovint en l'artesanía dels pastors, que en definitiva són els continuadors, dins la seva tradició de musicadures, de molts símbols que tenen l'origen en signes prehistòrics. L'etnògraf Violant i Simorra ja ens va deixar una excel·lent comparació i relació dels signes prehistòrics amb les marques de propietat del bestiar, els amulets gravats sobre els collars dels ramats, els marcadors de pa i sobre la majoria d'estris i mobiliari de fusta.⁴¹

Adjuntem algunes de les fotografies d'estels que hem anat trobant gravats en portes de bordes i corts d'Andorra, moltes vegades fent de símbol profilàctic o d'amulet protector. És òbvia en aquestes mostres la continuïtat d'un símbol a través dels temps. Tenim l'estel d'una borda al Vilar de Canillo (foto 19), un a la porta de la cort de cal Llarg de Prats (Canillo, foto 20), un a la porta d'una borda als cortals de Manyat (Sant Julià, foto 21) i un a la porta de la cort de cal Beig a Aixirivall (Sant Julià, foto 22). Adjuntem també per la seva raresa fotos del dibuix d'un animal fantàstic (?) vora l'estel de cal Beig (foto 23) i una espiral al costat de l'estel de cal Llarg (foto 24). Finalment, trobeu reproduïda una mostra significativa d'estels en gravats rupestres d'Andorra (fotos 25, 26 i 27).

Cloenda

Just en el moment de tancar aquest treball vam descobrir un gravat en forma de



Foto 24. Espiral a la cort de cal Llarg de Prats



Foto 25. Petit estel del Lloser de Vila, just a sota del gravat fusiforme.



Foto 26. Estel representat al Roc de les Bruixes de Prats. Canillo.

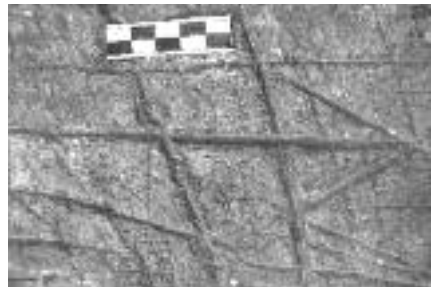


Foto 27. Estels del Roc de les Bruixes de Prats. Canillo

41. VIOLANT I SIMORRA, R. "Posible origen y significado de los principales motivos decorativos y de los signos de propiedad usados por los pastores pirenaicos". A: *Obra oberta*, 4. Sant Adrià del Besòs: Editorial Altafulla, 1981, p. 283-376. (Col·lecció El Pedrís, número 9)



Foto 28. Cúpula trobada al costat de les Bordes d'en Casals, a Arcavell, prop de Juberrí.

cúpula gravat en un esperó rocós al costat de les Bordes d'en Casals, al terme d'Arcavell (Alt Urgell). L'indret és just a tocar de la frontera andorrana, molt a la vora de Juberrí (ja en territori andorrà, foto 28). Creiem adequat incloure'n fotografia i menció del seu descobriment inèdit en aquest treball atesa la seva similitud amb els gravats del Roc de les Bruixes d'Andorra la Vella (avui desapareguts), els de Segudet i els de Sant Joan de Caselles, a Canillo (foto 29).



Foto 29. Cúpula de Sant Joan de Caselles.