

## LES TROBALLEES ESCULPTÒRIQUES A LES EXCAVACIONS D'EMPURIES, per RAMÓN CASELLAS.



**A**BANS, ben abans de que la Junta Autònoma de museus de Barcelona somiés ab empendre excavacions a l'antiquíssima ciutat d'Empuries, els naturals d'aquell país ja havien fetes troballes de notables objectes esculptòrichs gratant al etzar per semblants terrenys. No es que pretengui ressenyarles totes ara, com alguna d'elles se mereixeria prou, perque no es pas aquest l'objecte de la present noticia, essencialment dedicada a les descobertes esculptòriques assolides aquests anys de 1909 y 1910, en les exploracions practicades per la Junta de Museus, baix el patrocini de la Diputació barcelonesa.

Però, tampoch se poden passar en silenci obres que, encara que actualment se conservin en coleccions particulars o en museus forasters, per la bellesa que mostren y per l'importancia arqueològica que tenen, estan reclamant un lloch de citació en aquestes planes de l'ANUARI.

En Maranges, que escribia al comensament del sigle XIX, cita un cap de estatua de marbre representant un emperador romà que ell creu Adrià y que fou regalat a la casa real <sup>(1)</sup>; actualment aqueix exemplar sembla perdut. Ni al Museu Nacional de Pintura y Esculptura de Madrid, ni al de Ciències Naturals on en Hübner va veure una inscripció empuritàna procedent del mateix donatiu, ni al de Reproduccions, ni els directors de les coleccions reals han sapigut donar raó d'ell al INSTITUT D'ESTUDIS CATALANS.

Les troballes de fragments d'estatues gregues helenístiques y romanes han estat frequents; fa trenta anys, ens diu el Sr. Pí, de La Escala, que ha seguit pas a pas les excavacions empuritanes, foren trobats dos peus d'estatua que anaren a mans del Sr. Ametller de Girona y avuy son en poder del Sr. Valls, comandant d'enginyers.

Procedents d'Empuries, foren venguts fa temps a un marxant extranger, tres peus de marbre d'una taula com alguna de les trobades en els atris de Pompeya; la part superior en forma de cap de lleó y l'inferior en forma d'urpa del mateix animal (Fig. 1).

(1) *Compendio histórico de la antiquísima Ciudad de Ampurias*, 1803.



Fig. 1 (Fot. Esquirol)  
Peus d'una taula de marbre

El Museu de Barcelona guarda de temps en dipòsit una testa inèdita d'un Silenus de marbre blanc de 20 × 15 cm. (Figura 5) procedent de la collecció desfeta del Sr. Pujol y Camps y avuy propietat de D. Joseph Ferrer y Vidal.

El Museu de Girona guarda poch fragments d'escultura emporitana y aquets d'escàs valor artístich: un *Oscillum* en forma d'escut de marbre blanc,

altura 0'15 cm., llargh 0'25 cm.; en el centre d'una cara hi ha representada una llebre menjant; en l'altre un cap estranyament pentinat ab els cabells del front enlayre (Fig. 2); uns fragments d'altra peça anàloga ab la representació d'una testa d'home ab els cabells cap endavant, y una testa femenina d'uns 30 centimetres d'altura (Fig. 3).

La testa femenina, de bronze, propietat del Sr. Comte de Güell, ha de citarse com una de les obres més importants trobades a Empuries (Fig. 4). Fosa en bronze, y ab un dels ulls esmaltat de blau, es d'aquelles peces que s'imposen a l'atenció, lo mateix de l'artista que del arqueòlech. Com a distintiu característich que la diferencia de bon troç lluny, porta un pentinat especialíssim; una enorme ondulació de cabells demunt del front, a manera de una gran diadema.

Y per lo que s'assembla aquella testa a una altra de marbre, decorada ab pentinat per aquell estil, que s troba al Museu de Toulouse <sup>(1)</sup> pertanyent als temps dels Emperadors Flavis — 69-96



Fig. 2. — *Oscilla* del Museu de Girona (Fot. Cazorro)

(1) Emile Esperandieu. — *Recueil général des bas reliefs de la Gaule Romaine*. I, p. 90. El bust de bronze de la Collecció Güell ha estat detingudament estudiat. La seva bibliografia es la següent:

Salomon Reinach. *Buste en bronze découvert à Emporia de la collection Güell, à Barcelone*. — *Revue Archéologique*, 3<sup>ème</sup> série, tome XXVIII, 1896, pp. 163-172, planche V.

Romualdo Alfaras. *Boletín de la Asociación artístico-arqueológica Barcelonesa*, maig, 1893.

Delgado. *Boletín de la Real Academia de la Historia*, 1893, p. 168.

*La Velada*. Barcelona, 1893, p. 228.

Brunet. *L'Avenç*. Barcelona, 1893.

després de J. C. — poden dirse germanas totes dues, la de bronze y la de pedra. Les dimensions son  $38 \times 26$  cm. Fou trobada en un dels pous sechs que apareixen devant de les cases en la Ciutat romana.

En els anys darrers s'han emprès excavacions metòdiques y en major escala, y les troballes han estat més importants y numerosos. Citem en primer lloch les fetes en els treballs d'explanació per el servey forestal de les Dunes emporitanes, dirigits abans per l'Enginyer D. Xavier de Ferrer, y avuy per don Joseph Reig.

En la collecció, reunida a Empuries mateix, s'hi guarda un peu bellament treballat, de marbre blanc (Fig. 6); un fragment d'una mà del mateix material, y un interessant cap de lleó arcàich, de bronze (Fig. 7). El peu fou trobat en l'ària del cementiri cristià en la part baixa de la ciutat grega l'any 1908. El cap de lleó, que sembla la terminació d'una llança de carro, ho fou junt ab altres objectes ceràmichs ja descrits en una tomba d'inhumació descoberta prop del camí que vorejant el turó de la necròpolis grega del «Portitxol», porta a S. Martí d'Empuries. La tomba era disposada com indica 'l croquis adjunt (Fig. 8), que dibuixa el Sr. Cazorro. Cal no oblidar que Empuries era colonia dels grechs d'Assia, aon estava en us l'inhumació.

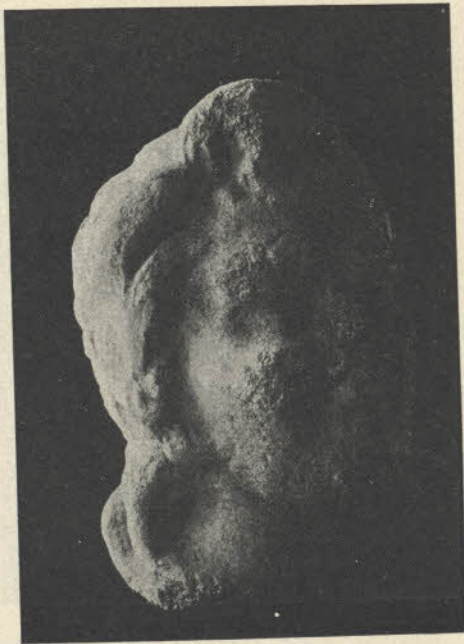


Fig. 3 (Fot. Cazorro)  
Testa del Museu de Girona

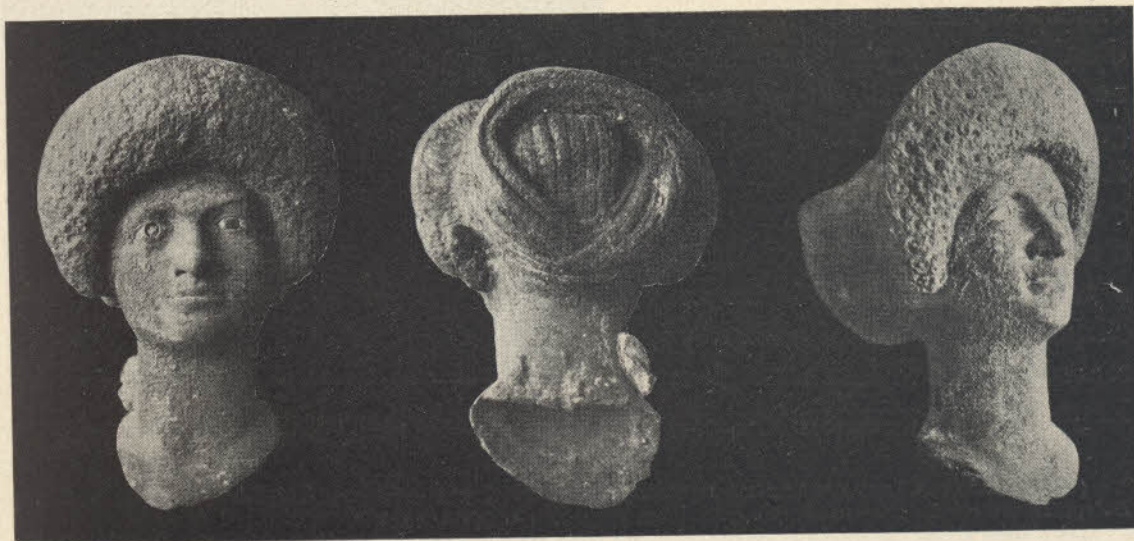


Fig. 4. — Testa femenina de bronze del Palau del compte de Güell

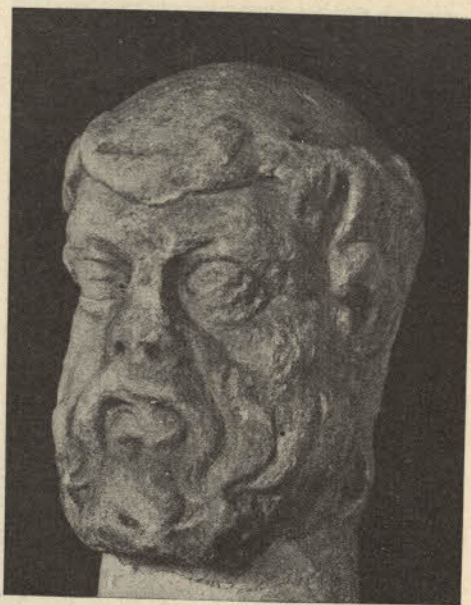


Fig. 5 (Fot. del Museu)  
Cap de la col·lecció Ferrer Vidal. Museu Barcelona

Encare s'ha de fer menció dels dos sarcòfecs cristians esculpturats trobats a Empuries. Un d'ells es guarda entre 'ls exemplars trobats pel servey forestal (1) y l'altre, trobat fa anys, en el Museu de Girona; els dos han estat descrits (2).

Deixen de citarse els fragments d'estatua o relleu en terra cuita que han de ser objecte d'altre estudi.

Les troballes més numeroses son degudes a les excavacions de la Junta de Museus de Barcelona. L'any primer foren escasses en elements d'esculptura: un tors habillat ab un *colobium* (Fig. 9) y un tors alat de forma rígida com una columna, el dos de marbre blanc (Fig. 10). El primer mideix  $13 \times 10$  cm., y el segon  $25 \times 13$  cm.

Després se descobrí un fragment de baix relleu representant un tors de brau alat (Fig. 15) de  $20 \times 15$  cm. y  $7 \frac{1}{2}$  cm. de gruix, y dos peus de marbre calçats de lleugeríssimes sandalies (*Solea*) (Fig. 12), cada un de distinta estatua. Mideixen l'un  $20 \times 11$  cm. y l'altre  $20 \times 12$  cm.

El mateix any se feu la descoberta d'un capet, el més menut dels trobats fins ara — 8 centímetres per la part més alta — que 's guarda al museu d'Art Decoratiu y Arqueologia de Barcelona (Fig. 11). Ab els seus cabells suaument crespats, ornats d'un *frontale* y ab les seves carnes galtes, se distingeix per lo graciós, per lo amable, per lo infantívol. Més aviat es braquicèfala que dollicèfala, y pot esser testa d'un geni, d'un infant, d'un Eros o tal volta la d'un Telestor com el quin, acompanyant a Esculapi, reproduex en Reinach en el seu Repertori d'Esculptures (3).



Fig. 6. — Peu de marbre. Col·lecció del servey forestal a Empuries  
(Fot. Reig)

(1) ANUARI DEL INSTITUT D'ESTUDIS CATALANS, 1908, p. 559. — Puig y Cadafalch, Falguera y Goday. *L'Arquitectura romànica a Catalunya*. Barcelona, 1909, vol. I, pp. 276 y 282.

(2) Botet y Sisó. *Sarcòfagos romano-cristianos esculpturados que se conservan en Cataluña*, Barcelona, 1895. — Puig y Cadafalch, Falguera y Goday. Op. cit., vol. I, pp. 272 y 275.

(3) Salomon Reinach. *Répertoire de la statuaire Grecque et Romaine*. T. I, p. 38, fig. 6.

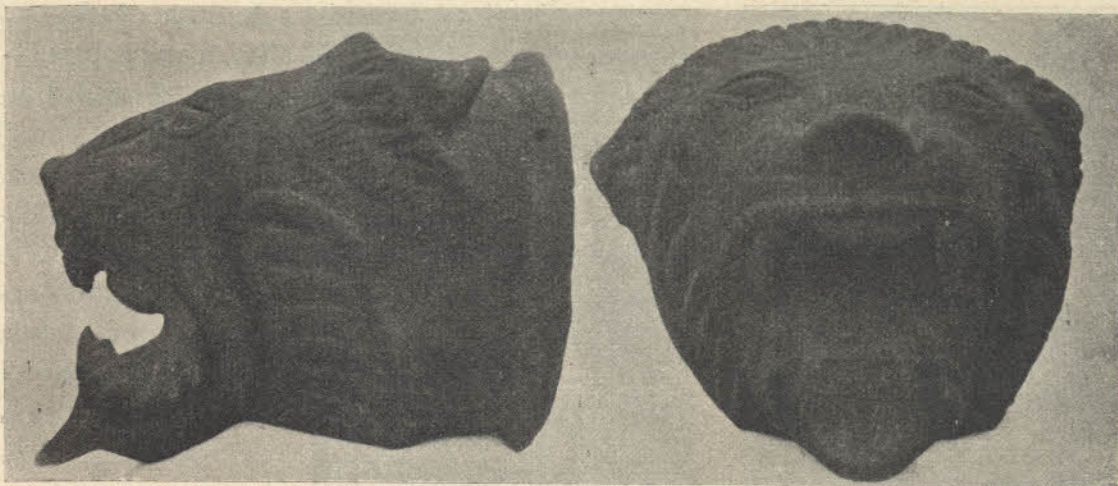


Fig. 7. — Testa de lleó arcaica de bronze. Col·lecció del servey forestal a Empuries (Fot. Reig)

Mes, quan se va entrant decididament en l'era de les grans troballes escultòriques va esser l'any de 1909. Pera joia dels amants de l'art antich y dels amichs del art nou, que es com dir del art etern, se començava a entreveure lo profitoses que també serien pera la cullita de la plàstica clàssica les exploracions començades baix un plan científich. Tant els qui, com el Sr. Puig y Cadafalch, havien anat a Empuries, moguts per una idea tant vella com la propia vida, com era la de descobrir la ciutat descrita per antichs geògrafs y historiarres, com els qui, sobre tot, volien que d'allí sortissin exemplars pera omplir les vitrines del Museu de Barcelona, s'alegraren quan el 19 d'agost de 1909, se descobria el primer fragment d'esculptura figurativa en les excavacions fetes per la Junta barcelonina de Museus, patrocinades per la Diputació.

La primera troballa consistia en una hermosa testa de marbre blanch, de 12 centímetres d'alçaria, pertanyenta, en altre temps, a una figureta femenina. Infinitament més bella que tot lo trobat fins a les hores y infinitament més bella que tot lo que després se trobaria, era també més hermosa que la testa

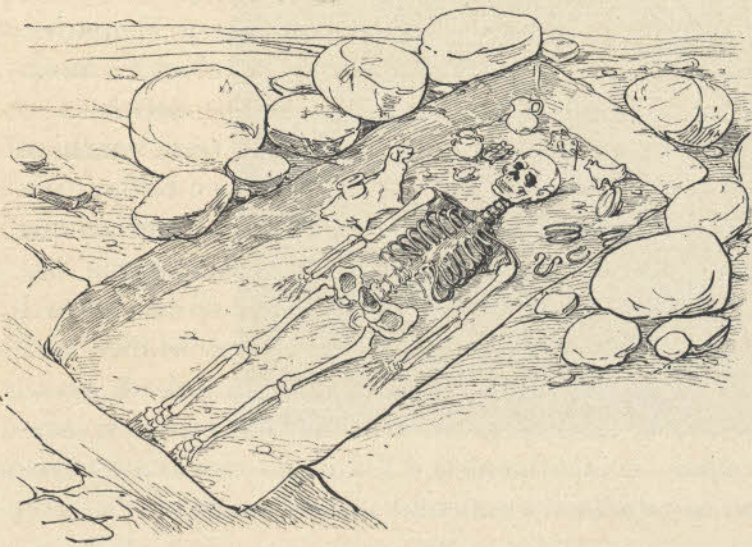


Fig. 8. — Tomba emporitana d'inhumació

(Croquis Cazorro)



Fig. 9. — Tors habillat ab un colobium.  
Museu de Barcelona

d'altres divinitats femeninas de anomenada universal — la de la Venus de Milo, per exemple — la descoberta a Empuries evocava el record artístich de grans èpoques esculptòriques: sino el del sigle V, plè de divinals y magestuoses creacions, el del sigle IV, impregnat de les obres enciseres y gràcils de l'art elegant de Praxitelis<sup>(1)</sup>. Copia tal volta d'un model obrat pels propis contemporanis del delicadíssim mestre, una gracia harmoniosa y àgil s'exten pel rostre encantador que un temps potser formava part del conjunt d'una estatueta de Diana (Figs. 13 y 14).  
Fa creure en aquesta hipòtèssis atributativa, la troballa posterior de peüets y cames (ademés de la d'altres membres y elements) que per la positura que conserven, tenen tot l'aire de correr o caminar ab lleugeresa. Y com que afecta portar una *marxa ràpida* el tipo esculptòrich creat per Praxitelis, al modelar una Diana pera l'Artemision de la ciutat d'Anticini, d'aquí prové que hi hagi més d'una probabilitat, tant de que els fragments trobats sien realment pertanyents a una Diana, com de que, per la bellesa del rostre, se tracti de l'acuradíssima imitació d'una obra del sigle IV. Lo cert es que, si l'especial positura de les cames nues (Fig. 14) fa pensar desseguida en la deesa casta, en la deesa trescadora que tenia temple en l'Asklepeion d'Epidauri, lo que es l'exquisidesa de la testa porta a imaginarse el temps en que l'esculptura grega va florir en exemplars de voluptat y delicia. ¡Qui sab si copistes que de generació en generació s trameterien aquell refinat tipu de Diana, no la fecin en baixes èpoques arribar a Empuries, ont, en una o altre modalitat mitològica, havia estat adorada Artemis<sup>(2)</sup> desde temps antich!

Però la troballa de l'hermosíssima testa femenina va venir a ésser un pròlech, pròlech ben brillant per cert, del seguit de descobriments esculptòrichs que poch després havien de conmourre fundament a tots els qui per tals aparicions centenaries senten batre el cor. Perque, veusaquí que al cap de poch dies, es a dir: el 25 d'octubre d'aquest any venturós de 1909, se feia la descoberta del bust nú d'una estatua masculina — evidentment la d'Esculapi — que avuy se troba instalada en l'esmentat museu barceloní (Fig. 22).



Fig. 10. — Tors alat. Museu Barcelona

(1) Vide Maxime Collignon. — *Histoire de la sculpture grecque*. V. II, p. 284 y 285.

(2) *Les excavacions d'Empuries*. ANUARI DEL INSTITUT D'ESTUDIS CATALANS de 1908, pàg. 194.

La troballa del bust s'havia feta en el departament d'una cisterna (Figures 16 y 17) situada a 36 metres del lloch on s'havia descobert el cap de la figura femenina (1). Però la serie no parava pas aquí; ja que el dia 5 del següent novembre, se trobava el troç gran o draperia de l'imatge d'home (Fig. 19), de la qual ja s'posseïa la part superior o bust nú, perfecta-



Fig. 11. — Bust femení trobat a Empuries. Museu de Barcelona

ment adaptable, per una protuberancia que te, ab la cavitat obrada al cim del troç gran o draperia. Tant aquesta part baixa com els demés fragments escultòrich-decoratius, exhumats ab posterioritat, havien sigut descoberts demunt d'un basament de edifici (2), situat a la Neàpolis d'Empuries (Figs. 18 y 21), a poch metres de distancia de l'esmentada cisterna on s'havia fet el descobriment del bust.

Un cop varen ésser desenterrats el dos troços grans de l'estatua d'Esculapi, immediatament se va veure que formaven una imatge única, encara que saltés a la vista la diferencia d'art que distingia l'un fragment del altre. La diversitat de manera y d'estil es evident. Tot lo que la part baixa o draperia s' presenta fina, acurada, airosa, revelant la mà d'un estatuare que coneix les flexions de la estructura humana, la part superior, o diemne bust, apareix basta, grollera y ab molt menys coneixement del cos de l'home. Tant es així que el troç alt, en certs indrets,

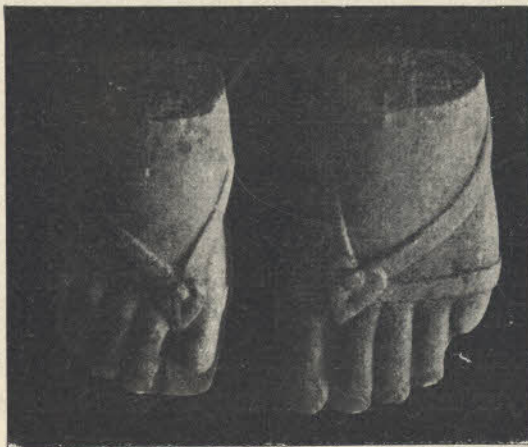


Fig. 12

Peus d'estatua trobats a Empuries. Museu de Barcelona

(1) Vegis el plan, lám. 2, lletra R, publicat en l'ANUARI DEL INSTITUT D'ESTUDIS CATALANS de 1908.

(2) Lletra M del plan citat.

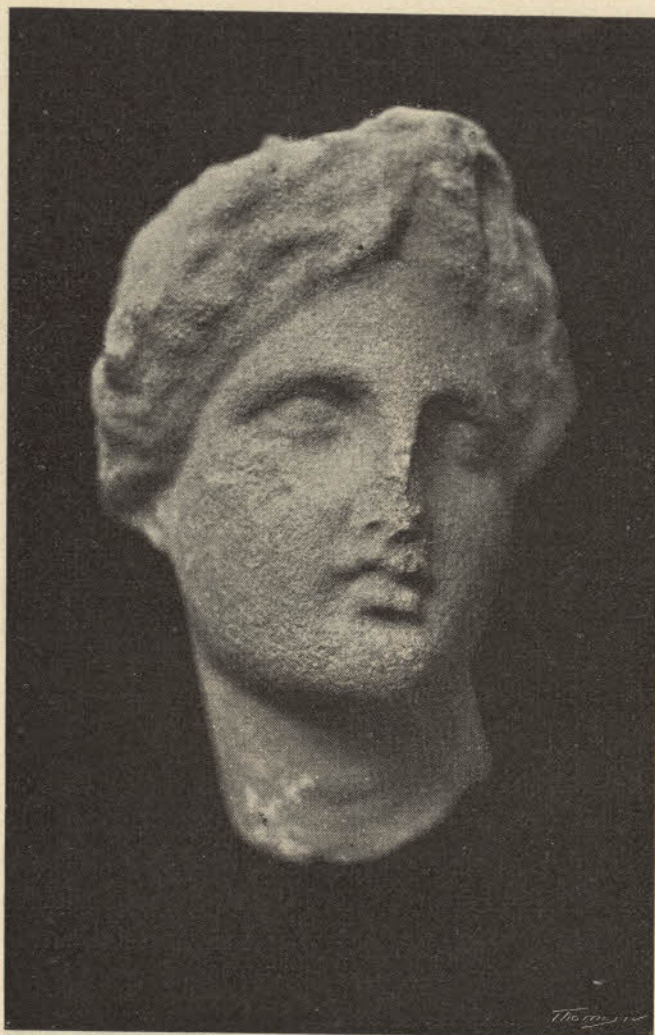


Fig. 13. — Cap de Diana trobat a Empuries. Museu de Barcelona.

a l'adoració dels vells empuritanos (Fig. 23).

Que l'estatua empuritana representa Asklepios (Esculapi) es cosa fora de dubte. Si no ho diguessin els atributs posteriorment descoberts, ho diria bé prou el caràcter bondadós, pacient, senzill, assequible que s'escampa pel rostre de la divinitat. Júpiter, el senyor magestuós, el senyor omnipotent de cels y terres, no ho pot pas ésser, per més que en els primers moments de la troballa se deixés volar aquest nom, junt ab el nom d'Esculapi. N'hi ha prou ab passar els ulls per la figura,

sembla que *vessi* o sia major que la part baixa. Y tal diferencia d'art y de saber ha donat lloch a que sortissin a llum dues hipòtesis: primera, la de que l'imatge havia sigut elaborada en una època mateixa, encare que per dues distintes mans, y segona, la de que havia estat feta en dos diferents periodos. Per certs detalls escultòrichs de la figura empuritana, que més aviat podrien anomenarse anomalies, resulta visible la superioritat de la segona conjectura sobre la primera. Mes, sia de tot això lo que 's vulla, lo cert es que, esculpides en un mateix moment per estatuaires diversos, o fetes en temps distints, les dues grans parts de l'obra escultòrica, constituïen una sola imatge, que estaria exposada una hora en el seu temple, ab els dos fragments units, tals com avuy se veuen en el Museu,



Fig. 14. — Membres inferiors de l'estatua de Diana



pera esdevenirne convençut. Es cosa prou sabuda de tothom que a Júpiter, lo mateix l'art grech que l'art romà, varen sempre representar-lo més magestuós, quan no més terrible, que a Esculapi. El deu dels deus generalment va més desgrenyat ab la cabellera més llarga y més escanit de roba, al revés del deu de la medicina que es un dels més abrigats. Y per lo que als vells poemes fa referencia, desde ls himnes òrfichs a les *Georgiques* de Virgili, sempre que canten a Júpiter, canten la divinitat dels llamps y les tempestes, la divinitat principi y fi del mon, prepotenta sobre deus y homes. Per aquest sol enunciat, sobre el qual no caldria pas insistir, ja resulta clar que res té que veure ab el deu dels deus, sempre imposant fins en les ocasions més benèvoles, ab el deu rioler, modest, plascívol que han posat en solfa els escriptors còmichs de Grecia, sens dubte fonamentantse en antiquíssimes tradicions. Perque, es del cas anotar que, lo mateix Aristòfani, que Llucià, en els diàlechs relatius a Asklepios, ens pinten



Fig. 15.—Torsi de brau alat trobat a Empuries. Museu de Barcelona

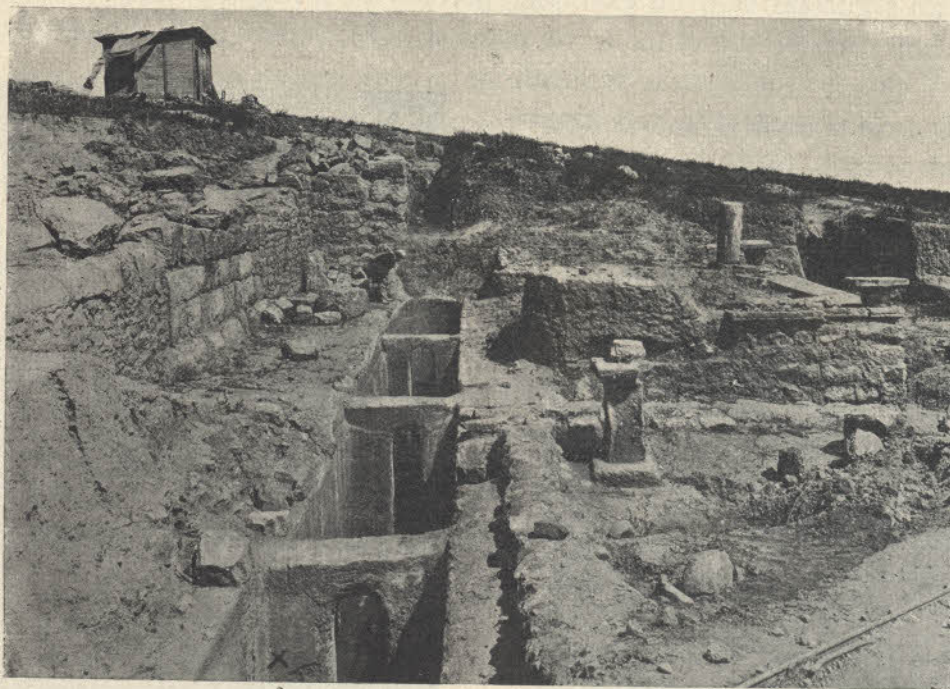


Fig. 16.—Cisterna X aon fou trobat el bust d'Esculapi (Fo.: Gandia)

un deu sofer, humil, misericordiós, pacífich, perpetuament encaboriat ab les seves maneres miraculoses de guarir els deus y els homes malalts.

Donchs, ab el mateix caràcter psíquich, es a dir ab el mateix aire manso, humanitari, domèstich, dolç, han personificat a Esculapi els esculptors grechs,

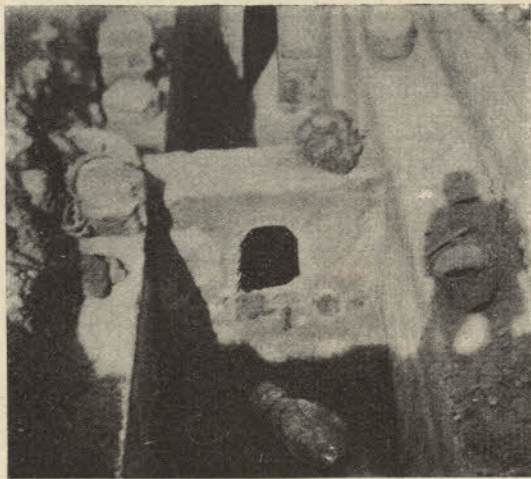


Fig. 17 (Fot. Gandía)

El bust dintre la cisterna en el moment de la troballa

sarse l'estatua com una llunyana derivació, tal vegada com una imitació industrial, y ab seguretat com un exemplar pertanyent a l'època en que el país em-purità, com quasibé tot el mon, va passà a esser domini dels Emperadors de Roma. Y per lo que toca a la localitat de la seva procedencia, sols hipotèticament y fent totes les salvetats que el cas demana, pot arribarse a conjecturar que l'Esculapi d'Empuries potser va esser esculpit a Italia per lo que es refereix a la draperia, y tal vegada a la mateixa Marsella per lo que es refereix al bust, com havem vist, molt més matosser que aquella. Mes, fins els troços d'una estatua, els més grollers poden reconeixer per origen l'obra excelsa d'un gran mestre. Perque lo que escriu en Collignon referintse als exvotos que ofereixen representats a Esculapi o a Higia, també pot tenir cabal aplicació a les demés modalitats escultòriques. «Executats — diu l'historiaire» — per simples marbristes, molt sovint ab negligencia, aquells baix-

començant per Trasymedis, que es el qui va inventar la figuració del deu pera l'Asklepion d'Epidauri<sup>(1)</sup>. Y com afirma Màxim Collignon, referintse a un baix relleu, que es com una supervivencia d'aquella estatua: «ab tot, la noblesa del tipus concilia ab l'expressió de dolçura que serà, durant el sigle IV, el tret predominant de la fisonomia d'Asklepios, corresponentse a l'actitut familiar y el gest benèvol ab el caràcter de bondat y mansuetut del deu que s'humanisa a les plegaries dels mortals»<sup>(2)</sup>.

Per lo que respecta al cicle en que l'imatge va esser obrada, pot supo-



Fig. 18 (Fot. Gandía)  
La troballa del tors d'Esculapi

(1) Pausanias. *Itinerari* II, 27.

(2) Maxime Collignon. — Op. cit. II, p. 186-187.

«relleus sols tenen un mediocre valor d'art; no obstant, o veient l'estil o els procediments de composició, se sent que els pràctics humils no s'escapen de l'influència dels millors models.»<sup>(1)</sup> En aquest cas podria dirse que el cap del deu empurità es una imitació industrial d'una altra testa famosa, potser d'alguna pel estil de la trobada en les ruïnes d'un Asklepeion de Milo, que es la que se li acosta més en semblança física y en expressió moral, tant com pot acostarse una testa magnífica creada per un mestre del temps de Praxitelis y Scopas, ab la modesta del nostre deu, imitació romana de l'època imperial.

Abans d'esser terslladats al museu barceloní l'avant braç dret y els troços de serp ab posterioritat descoberts en les excavacions d'Empuries, en la seva comunicació a l'Academia d'Inscripcions de França, M. Albertini, delegat de l'Escola Francesa a Espanya, que detingudament havia examinat l'estatua al Museu de Barcelona, la ressenyava de la següent manera:<sup>(2)</sup>

«Es una figura masculina de 2'20 metres d'alçaria, feta de marbre d'Italia. Probablement representa a Esculapi, si s'ha de judicar pel tipu de la testa y de l'actitud. El deu va vestit ab un mantell, posat de biaix demunt del pit, desde



(Fot. Gandía)

Fig. 19. — Tors de l'estatua d'Esculapi en el moment de la troballa



(Fot. Gandía)

Fig. 20. — Lo publich contemplant la troballa de l'estatua d'Esculapi



(Fot. Gandía)

Fig. 21. — Edicul y cisterna on fou trobada l'estatua d'Esculapi

(1) Collignon. — *Histoire, etc., etc.* Vol. II, pàg. 371.

(2) *Académie des Inscriptions et Belles Lettres. Comptes rendus des séances de l'année 1909. Bulletin de decembre.*

»l'anca fins a l'espatlla esquerra. Els peus estan calçats de sandalies.» Així s'ens presenta la figura. Dreta, de 2,20 metres d'alçaria desde la peanya en que reposa, fins al cim dels crespats cabells. El deu de la medicina, d'expressió afable y riolera, porta per tot trajo un folgat mantell que, deixant el braç dret entera-

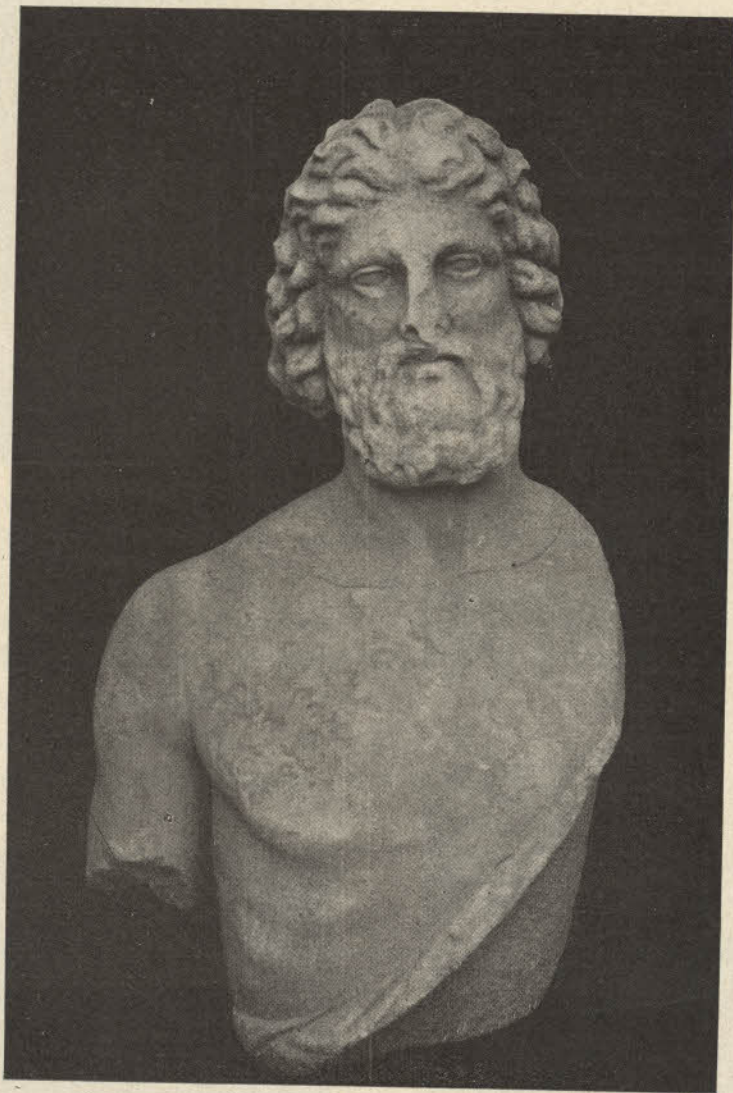


Fig. 22. — El bust de l'estatua d'Esculapi. Museu de Barcelona

ment nú, y el pit diagonalment destapat, torna a sortir per demunt del braç esquer, fent com un arreboç esbiaixat, demunt de la part anterior del tronch, després de cubrirli totalment les cames. ¡Senzillíssima draperia que li embolica quasi tot el cos, acusantli en fines arestes, la sortida del genoll dret, la verticalitat de la cama esquerra, lo bombat de les regions abdominals y les glutees, les parts superficials y blanques de caderes, per medi del contrast que fan els plechs,



Fig. 23. — Estatua d'Esculapi. Museu de Barcelona



Fig. 24. — Restauració de l'estatua. Museu de Barcelona

els uns moguts y ximicats y els altres més llisos y quiets! Per lo que toca al pentinat, el nostre deu porta els ondulats cabells dividits en dues principals parts, separades per un sech o ratlla diagonal, en la que la *tènia* grega hi escauria perfectament; y per lo que 's refereix als peus, com la major part dels Esculapis de Roma, de Florencia, de Nàpols, de París, de Tolosa, de Londres y de Berlín <sup>(1)</sup>, el trobat a Empuries calça *crépides*. En una paraula, al nostre deu Esculapi no més li mancaven atributs.

Pero veusaquí que 'l dia 27 de novembre, 22 dies després d'haverse trobat la draperia, allí mateix, demunt del basament d'edifici, on durant sigles havia reposat, se descobrien, tan sols a mig metre de diferencia de nivell, l'avant braç dret corresponent al bust trobat a la cisterna, junt ab troços de la serp y de ropatge. Ab aquets troços descoberts ab la regata obrada en el tou carnós de la mà esquerra, hàbil pera portarhi un bastó, ab la mà dreta aventçantse extesa y plana, bona pera durhi una patena — com per exemple l'hi du 'l de Nàpols — esdevenia, pera

tothom que dubtés, demostrada l'atribució, si es que tal demostració hagués sigut necessaria (Fig. 24).

Sols manca dir que 'l basament d'edifici en que un dia varen ésser descoberts, junt ab els troços de figura femenina, tots els fragments de l'estatua d'Esculapi, llevat del bust, trobat a la cisterna vehina, probablement havia servit pel temple, en baixes èpoques romanes, d'aquella benefactora divinitat (Fig. 21). Facilment pot suposarse que allí hi havia hagut un Asklepeion ben rústech, ben senzill, no luxós com el d'Epidauri <sup>(2)</sup> a l'hora en que un incendi, les senyals del qual encara son ben visibles, va fer presa en aquells voltants.

(1) Vide *Repertoire* de S. Reinach, sobre tot, vol. I, desde pàgs. 31 a 38.

(2) Danremberg y Saglio — *Dictionnaire des antiquités grecques et romaines*. Art. *Asklepeion*, del Dr. Brian.

La vida religiosa, com la social, com la mercantil d'Empuries, se veu que un dia va parar en sech. Una crema produïda per gent bàrbara va arrasar un temps, la població, y tal vegada el propi foch que consumia el rudimentari temple de la religió cristiana <sup>(1)</sup> també abrasava els derrers reductes d'altres creences que, tot y esser passades ja de moda, havien estat les dels vells pobladors d'una comarca, adoradora, un dia, d'Esculapi, el deu rioler, encarregat de proporcionarli la salut.

Es troba aqueix edícul en un costat de ciutat que sembla era el lloch del culte cap al segle III d'avans de Jesucrist; apareixen allí dos *cellae* una al costat de l'altra; més avall, sota mateix de les cisternes en una de les que fou trobada la part superior de l'estatua hi ha també els restes de l'estilobat d'un temple y a un costat prop la muralla hi han aparegut acostats, dos basaments d'estatua ab fragments del peu d'una major que el natural feta de terra cuita. Al costat d'aqueixos basaments hi havia una ara rústega; altra anàloga fou trobada prop l'estilobat citat; una ara de marbre s' descobrí també en el mateix lloch que l'Estatua d'Esculapi.

Aqueixes construccions tenen anàlech motlluratge y per altra part estan plenes de ceràmica verniçada de negre recobrint vasos estriats o ab relleus esculptòrichs o senzillament llisos imitant els vasos de metall que apareixen a la Campania cap al segle III y qu'enllaça les fabricacions gregues ab les de vernís roig d'Arezzo o de la Galia. Llavors degué estar aquell lloch sagrat en son major esplendor.

Més tard sembla s' construïren les cisternes trossejant la part posterior de l'estilobat; la rasant de la via fou cambiada, els basaments d'estatua colgats y demunt d'ells s'hi bastiren altres construccions. Més tart fou desafectat del culte y violentment l'estatua fou llençada a terra, restant en l'àrea sagrada el cos d'ella, difícil de moure, mentres el cap més lleuger se feia rodolar a la cisterna propera de l'ara, potser destroçada.

(1) Diu el Sr. Puig y Cadafalch: «La Seu cristiana s'aixeca a la Paleòpolis, a San Martí d'Empuries. Cal cercar el rastre de son nom en les actes dels concilis de Toledo, o en les provincials de Tarragona, Barcelona, Lleyda y Egara. Després el rastre s' pert fins a l'any 843, en que a la Basílica pobre hi té lloch un jurament de testimonis en un plet entre el Bisbe de Girona y el comte d'Empuries.

Els normands, es possible que la destruïssin en ses navegacions atrevides, desde el Ròdan, en la segona meitat del segle IX, quan fou cremat el monastir d'Arles y assolada la costa rossellonesa». — *Les excavacions d'Empuries*. — ANUARI DEL INSTITUT D'ESTUDIS CATALANS de l'any 1908, pàg. 194.