

II. — SEGLE XV. TIPUS GÒTICS O MORO-GÒTICS

1. Flora (de tradició aràbiga-italiana).
2. Llegendes (caràcters gòtics).
3. Heràldics i ensenyes d'ofici.

III. — DARRERIES DEL SEGLE XV I TOT EL SEGLE XVI

1. Figures i bèsties (orles dentellades) Manisses.
2. Figures (València).
3. Heràldics i ensenyes d'oficis.
4. Llegendes.
5. Joc de cartes.
6. Temes ornamentals de disposició quadrilateral de gran tamany.
7. Renaixement de les composicions de llaceries.

RAJOLES CATALANES

AGRUPAMENT ÚNIC

Imitació dels dibuixos valencians (pintura feta amb trepa).

* * *

Els productes d'aquesta especialitat de la ceràmica valenciana s'escamparen per totes les terres de la Corona d'Aragó, per Espanya, per la Toscana, i per la Itàlia meridional.

De l'aspecte d'aquests paviments compostos amb les rajoles aquí reunides, en donen clara idea algunes pintures medievals catalanes on es veuen sovint minuciosament representats.

L'estudi i datació d'aquestes rajoles, l'ha fet d'una manera detinguda i extensa el propi col·leccionista en la seva obra *Rajoles valencianes i catalanes* (Vilanova i Geltrú, 1905). — J. F. i T.

RENAIXEMENT

Restes de vestuari de les sepultures reials de Poblet

Les restes de vestuari procedeixen de les sepultures reials del monestir de Poblet, situades en el creuer, al costat de l'Epístola.

En aquesta sepultura, construïda en 1660 per D. Lluís Ramon Folch de Cardona, hi foren col·locades les restes de diversos personatges de la família reial, fins aleshores escampats en diferents llocs de l'església.

Per ordre de dates, figuren en els enteraments els següents:

Alfons d'Aragó i Cardona (1530), enterrat amb hàbit del Cister. — Giomar d'Aragó, filla de l'anterior. Joana d'Aragó i Sicília, muller de D. Fadrique Alvarez de Toledo, morta en 1557. — D.^a Maria, filla de l'anterior, morta el mateix any. — D. Francesc Ramon Folch, duc de Cardona i de Sogorbe (1575), i la seva esposa D.^a Angela de Càrdenas (1576). — D. Alfons d'Aragó i Cardona (1580) i ses tres germanes: donya Brianda (1581), D.^a Magdalena i D.^a Francisca (1601); i sa esposa D.^a Anna d'Henríquez. (Del sepulcre d'aquesta dama procedeix un fragment de mocador amb una

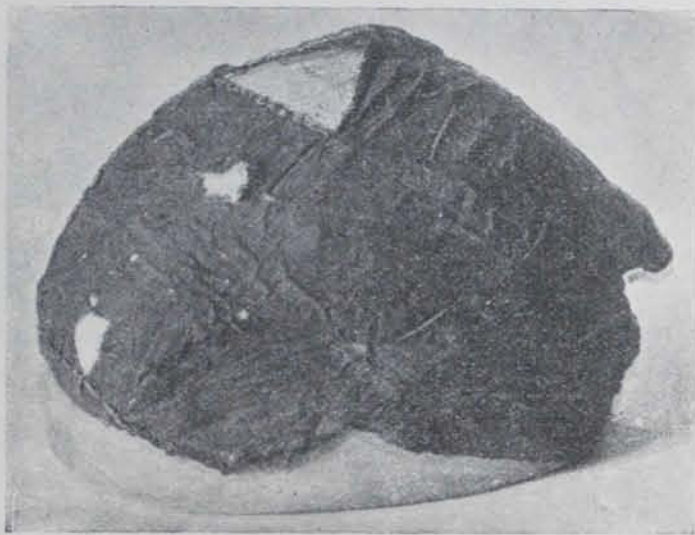


Fig. 673. — Còfia de principis del segle XVI

punta al coixí, que es guarda en el Monestir.) — Els fills de la dita D.^a Anna i de D. Alfons, que son: la nena Catarina d'Aragó (1632) i D.^a Jerònia d'Avila, esposa de D. Pere Antoni

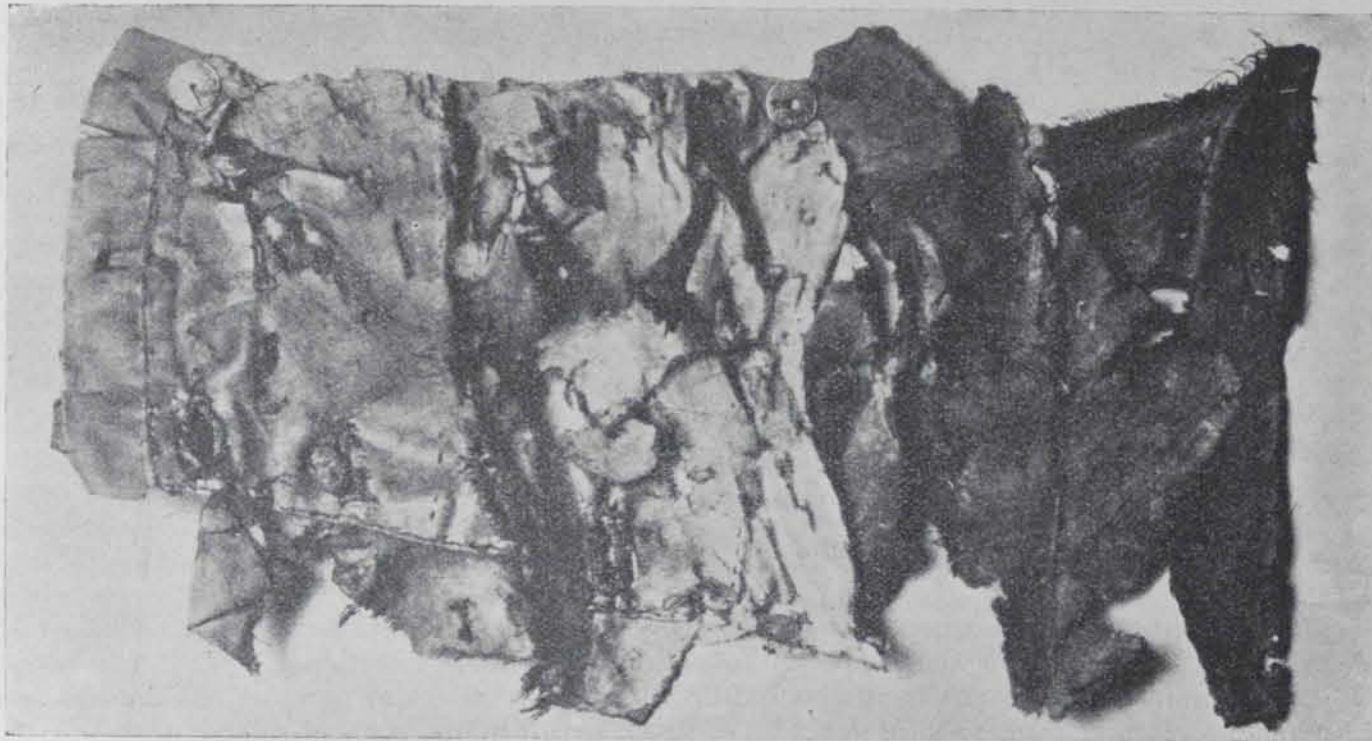


Fig. 674. — Puny d'una mànega de vestit femení (segles XVI-XVII)

d'Aragó, morta en 1632. — D. Vicens d'Aragó i Cardona (1676). — D.^a Anna Fernández de Córdoba, segona muller de Pere Antoni d'Aragó (1679). — El noi D. Manuel d'Aragó (1682) i el seu germà, anomenat també Manuel (1685); i D. Lluís Lacerda i Aragó (1696).

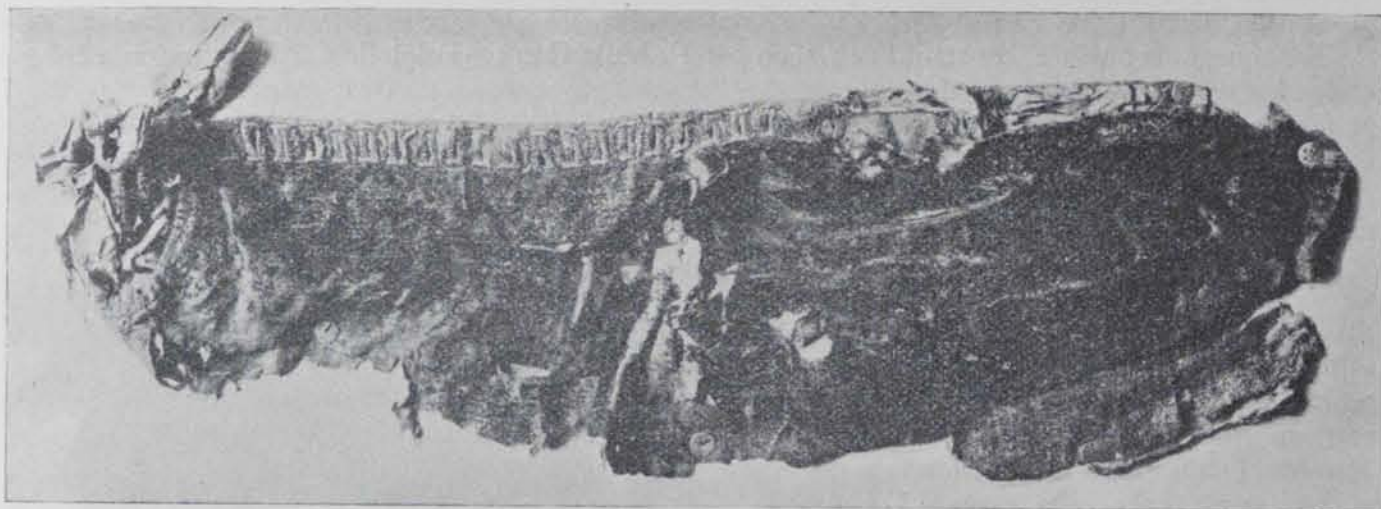


Fig. 675. — Mànega de vellut, d'un vestit femení (segles XVI-XVII)

De manera que els exemplars reunits cal datar-los entre el 1530 i el 1679. Es sabut que, llavors de la crema de l'any 1835, foren profanades les reials sepultures, així com,

en general, totes les que hi ha en el Monestir, pels claustres i altres dependències; i que aquesta profanació perdurà durant els anys en què el famós monument fou oblidat.

Els vells del poble de L'Espluga, veí del Monestir, recorden haver vist la mainada vestida amb riquíssimes teles extretes dels vestuaris dels sepulcres, i de les quals avui no queden sinó fragments descomposats entre les runes que fa pocs anys es tragueren del creuer per reemplenar el sot que deixà al centre de l'església l'empostissat de l'antic chor.

L'interès d'aquests exemplars, a part de llur caràcter venerable, està en que són documents que expliquen pel clar les robes usades en els vestits d'aquella època per la gent noble del país, i, en certs aspectes, donen detalls sobre llur forma. — J. F. i T.

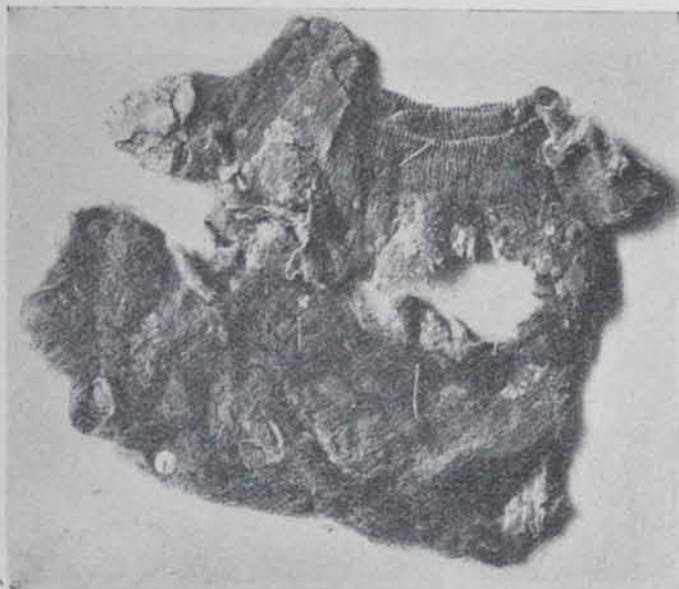


Fig. 676. — Fragment de glassa

Els draps d'Arras del Palau de la Generalitat i la sèrie anàloga del Palau Reial

A la capella de Sant Jordi del Palau de la Generalitat s'han conservat una sèrie de draps d'Arras inèdita (1), que cal aquí descriure amb motiu d'haver estat forrats de nou per acord del Consell Permanent de la Mancomunitat de Catalunya, i instalats en les sales de l'antic Palau. Cap document dels nombrosos trobats fins ara fa referència a la sèrie de què anem a parlar i en la què hi han representades escenes de la vida de Noè.

Els fets representats són els següents: a) Déu ordenant a Noè la construcció de l'arca (figs. 677 i 678); b) Noè amb sa família rebent la benedicció de Déu a la terminació del Diluvi (fig. 680); c) Ubriaguesa de Noè (fig. 682).

Resten després fragments d'altres tapissos trossejats durant els anys que ocupà el Palau de la Generalitat la Reial Audiència, època trista d'opressió en què la institució dominadora malmet l'edifici i el seu mobiliari al mateix temps que destrueix la memòria de la gloriosa institució catalana a què pertenesqueren. Aqueixos trossos pertanyen a dos altres draps. Un, format de dos fragments, representa el diluvi, la pluja caient abundosa, homes i feres barrejats negant-se mentre l'arca encara en el lloc on fou construïda espera que les aigües se l'enduguin (fig. 681). Altre fragment pertany a una representació de la construcció de la torre de Babel (fig. 683).

La sèrie està signada amb la marca ben coneguda de Guillem de Pannemaeker i la de la ciutat de Brussel·les, obligatòria des de 1528.

Part de una sèrie igual la posseeix la Casa Reial de Madrid. La diferència està només en les corones de flors que ornem els corns del tapís en les que, en la sèrie de propietat del Rei, hi han les armes reials tals com les que s'usaven en temps de Felip II, després de la pèrdua de Portugal, ornades del toissó d'or; mentre que en la nostra sèrie hi ha un ornament floral aplicat i cosit sobre el fons llis de blau de cel de la corona. Els senyors Tormo i Sánchez Cantos han publicat la història de la sèrie reial (2) que anem a resumir.

Els tapissos conservats i inventariats al Palau reial, són tres: un, representant a Déu ordenant a Noè la construcció de l'arca (fig. 679), igual que el del Palau de la Generalitat; altre, els treballs de la construcció de l'arca (fig. 684), i un tercer la família de Noè, i els animals de tota espècie deixant l'arca que ha retrobat altra vegada la terra (3).

El document més antic sobre aquests tapissos és una carta del cardenal Grandela a Gonçal

(1) Vegi's sobre els draps d'Arras que ornaven el Palau de la Diputació general de Catalunya, MIRET I SANS I PUIG I CADAFALCH: *El Palau de la Diputació general de Catalunya*. ANUARI DE L'INSTITUT D'ESTUDIS CATALANS, MCMIX-X.

(2) *Los Tapices de la casa del Rey* N. S. Madrid, 1919, p. 109 i següents.

(3) En l'obra citada dels Srs. Tormo i Sánchez Cantos ha estat reproduït aquest tercer tapís.