

Fig. 45. — Cogul. Planta de la bauma dels gravats rupestres

Gravats esquemàtics a roques de Capmany i a la galeria coberta del Barranc d'Espolla

El benemèrit geòleg i prehistoriador D. Lluís Marian Vidal, a les *Memorias de la Real Academia de Ciencias y Artes de Barcelona* (tercera època, vol. XI, n.º 3, 1914-1915), va publicar dues curioses roques de granet situades al terme de Capmany, a l'Empordà: una que anomena «menhir» (fig. 46), situada al bosc de sureres de D. Antoni Laporta, a uns tres quilòmetres del poble, i l'altra



Fig. 46. — Capmany. Roca amb gravats

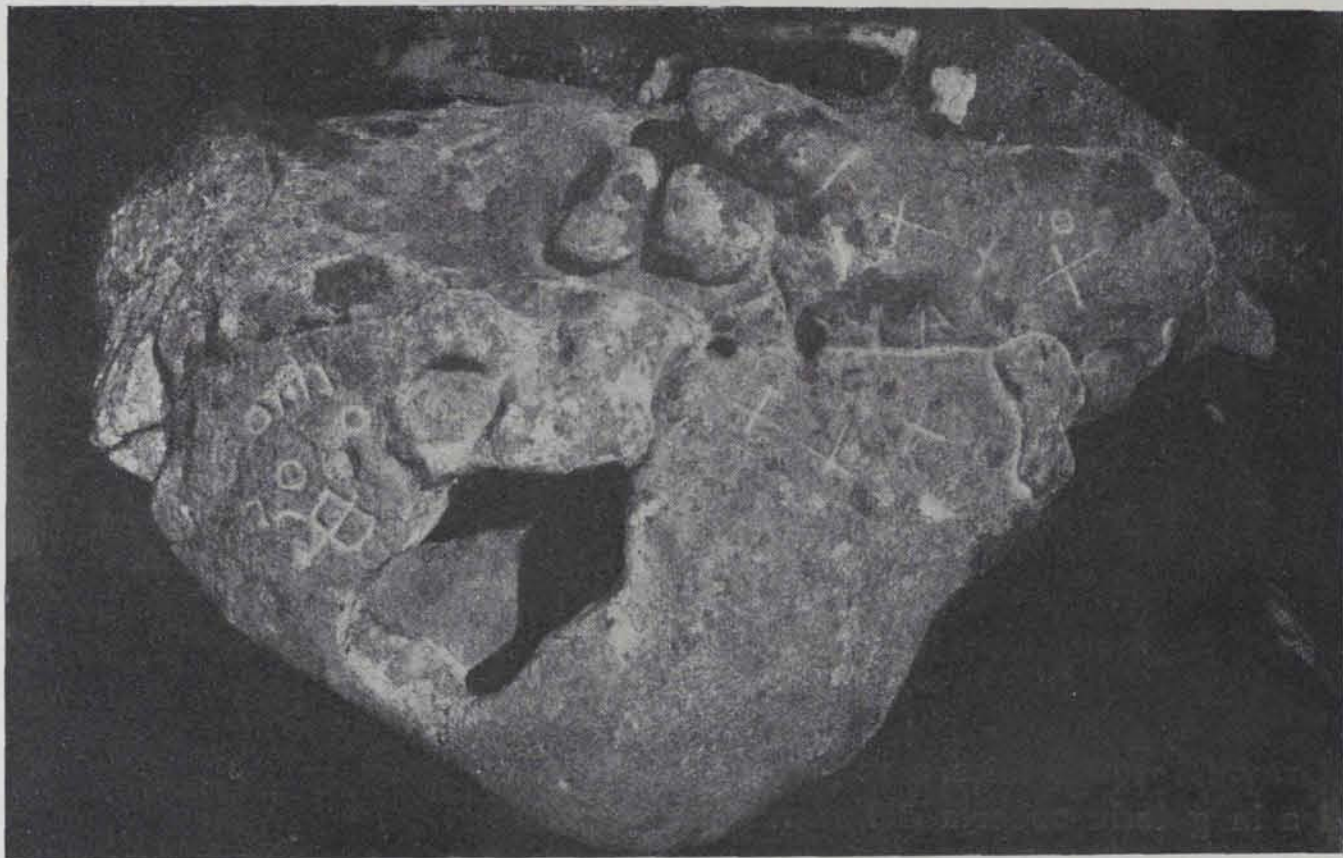


Fig. 47. — Capmany. Roca gran amb gravats

també dintre d'un bosc de sureres propietat de Ferran Boera Martí (a) Massot i a uns dos quilòmetres al W. del poble, anomenant-la «pedra oscil·lant». A ambdues hi reconegué el Sr. Vidal uns signes gravats que interpretà com lletres, suposant-les ibèriques.

La nota del Sr. Vidal restà en general oblidada fins que ell mateix, fa uns anys, ens convidà al Prof. de Geologia de la Universitat de Barcelona, Dr. M. San Miguel de la Cámara, a l'antic Director del Museu de Girona i actual Prof. de l'Institut de segon ensenyament de Barcelona, Dr. M. Cazorro i al qui sotscriu perquè juntament amb ell mateix estudiéssim dites pedres.

Tot seguit, en examinar-les, vàrem veure que es tractava de signes gravats com els del tipus esquemàtic de l'art rupestre de la península, cosa que el Sr. Vidal havia ja sospitat després de publicada la nota referida.

L'anomenat «menhir» és una roca d'1'40 metres d'alt per 1'20 d'ample i 0'60 de gruix a la base, tenint els signes gravats a la superfície convexa de la part alta. Entre els signes, que poden veure's a la figura que acompanya, presa d'una reproducció que el Sr. Vidal va oferir al Museu de Barcelona, n'hi ha un de cruciforme que és del tipus de les estil·litzacions més esquemàtiques de l'home, essent els demés de difícil interpretació.

L'anomenada «roca oscil·lant» (figs. 47-49) és una gran roca de forma més o menys triangular de 3'80 metres de llarg per 3'30 d'ample i 1'50 de gruix, qual base, gairebé plana, s'apoya per la part central i a través d'una petita superfície sobre una altra roca enclavada al sol i del que apenes en surt un metre, el qual fa oscil·lar l'altra si pugen sobre d'ella, a un extrem, una o dues persones. El Sr. Vidal, a la nota referida, de la qual extractem la descripció de dites roques, suposa que originàriament era una sola que es fracturà i, per l'alteració superficial del granet, acabà individualitzant-se en dues. Segons el Sr. Vidal, sembla molt versemblable que es tracta d'una formació natural, independent de la mà de l'home. Aquest sols intervingué aprofitant la pedra per a gravar-hi els signes i utilitzar la pedra per als seus fins.

La cara superior de la roca de sobre forma una forta pendent i a la part més alta hi ha una cavitat entre quadrada i pentagonal de 90 centímetres de llarg per 40 d'ample i 50 de fons, arrencant-ne una mena de canal estret que recorre la superfície de la roca per a acabar bifurcant-se en dues i travessant dues cassoletes hemisfèriques. Prop de la cavitat gran hi han dues altres cassoletes; a un i altre costat del canal hi han onze signes cruciformes i prop de la cavitat hi han

varis signes més complicats, probablement estil·litzacions humanes també, aquestes mo semblants a les de la pedra del megalit del Barranc d'Espolla que després es descriurà.

Ultra això, a l'extrem de la roca més baix hi han quatre cavitats, posades de dues en dues, les quals semblen fetes per a servir de graons per a pujar a la part alta de la roca.

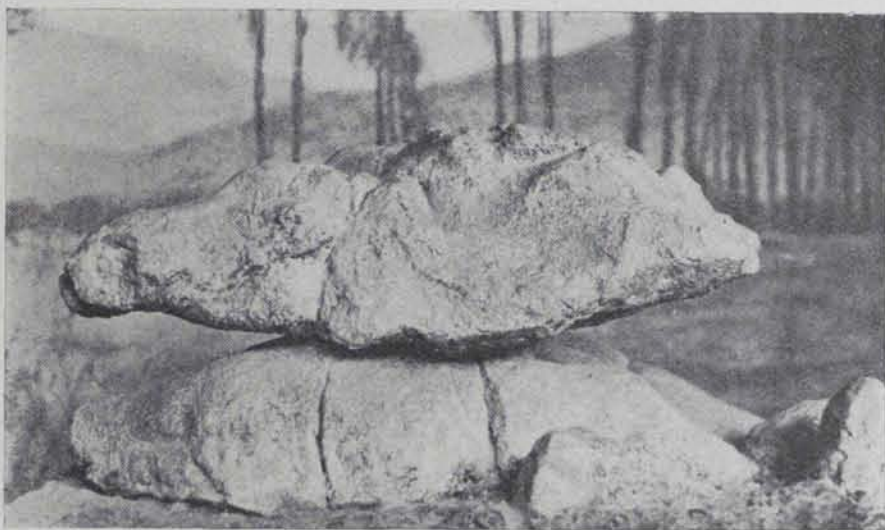


Fig. 48. — Vista de la roca gran de Capmany

El Sr. Vidal suposa natural la cavitat de la part superior de la roca i fet per la mà de l'home tot el demés, i creu que s'aprofità dita cavitat per a contenir un líquid que s'escorreria per les canals esmentades, creient la pedra una ara de sacrificis.

Malgrat que en un principi no ens convencés del tot aquesta explicació, devem confessar que avui la creiem l'única satisfactòria. Verament la cavitat en qüestió, els signes gravats que tant les creus com els demés entren plenament dintre de l'art rupestre esquemàtic i els graons per a pujar-hi semblen parlar d'un aprofitament d'una roca natural com un altar.



Fig. 49. — Vista de la roca gran de Capmany

La significació de màgia funerària en relació amb el culte dels avantpassats que es sol atribuir a les esquematitzacions humanes de l'art rupestre neo eneolític es compagina bé amb el fet de que la pedra en qüestió, com l'anomenat «menhir», es troben relativament a prop de dues cistes megalítiques (la del mateix poble de Capmany i la de Buera Tuna) i abunden els sepulcres en qüestió a l'alt Empordà, en un dels quals, el del Barranc d'Espolla, de que parlarem tot seguit, hi han també signes esquemàtics semblants.



Fig. 50. — Espolla. Coberta del sepulcre megalític del Barranc

Si pot admetre's el destí ritual de la pedra de Capmany, s'imposa llavors la comparació amb Peña Tú, a Astúries, a on a la coneguda roca, situada en el cim d'una muntanya que domina tota l'encontrada, hi han les conegudes pintures amb l'idol, el punyal i les estil·litzacions humanes, trobant-se a un planell no massa lluny una vera necròpolis megalítica donada a conèixer no fa gaire i composta de cistes (1). Tindríem a Capmany el mateix cas de Peña Tú, o sia un santuari pròxim a una necròpolis o almenys a sepultures megalítiques, malgrat les diferències que hi ha entre els dos.

L'associació de l'art esquemàtic amb els sepulcres megalítics apareix ben clara a la galeria coberta del Barranc d'Espolla (fig. 50). Quan el Sr. Cazorro va parlar d'aquest sepulcre a la seva obra *Los monumentos megalíticos de la provincia de Gerona* (Madrid, 1912) havia notat que a la pedra de tapa, a la cara superior, hi havien més gravats; però el fet de què n'hi haguessin d'evidentment moderns en els que es llegia ROCA i una data 17..... va fer-li desconfiar dels altres. Quan excavàrem amb el Prof. Pericot aquell sepulcre, poguérem comprovar que, malgrat aquella addició posterior, la major part dels signes oferien un aspecte molt antic i que eren indubtablement signes esquemàtics rupestres.

Ens sembla inútil fer-ne una descripció minuciosa. A la fotografia de la reproducció que existeix al Museu de Barcelona, que publiquem, es poden veure, limitant-nos a dir que cobreixen materialment la superfície de la llosa i que ofereixen diferents tipus: els més o menys cruciformes senzills, la combinació del signe cruciforme amb un cercle o amb un quadrat a dintre del qual hi ha inscrita una creu, el signe cruciforme amb dos cercles encarats al seu extrem inferior, i, per fi, les més clares estil·litzacions humanes en les que un pal, representant el cos i fins el cap, està creuat per una línia horitzontal (braços), per un triangle a la part que vindria a representar el ventre i, per fi, acabant amb un angle (cames), qual bisectriu és la perllongació de la línia del cos i que s'ha volgut interpretar com el membre.

De la llosa del sepulcre del Barranc i de la part amb gravat de la roca-altar de Capmany s'en va fer una reproducció i a més una maqueta tant del sepulcre megalític del Barranc com de dita roca-altar, essent-ne l'autor l'escultor del Servei d'Investigacions Arqueològiques D. Francesc Font.

Per acabar, cal fer esment del problema de la cronologia d'aquestes roques gravades. El sepulcre del Barranc pertany evidentment a l'eneolític avençat per haver-s'hi trobat (2) fragments

(1) Menéndez (José F.): *La necròpolis dolmènica de la Sierra Plana en Vidiogo. Primera estación neolítica descubierta en Asturias* (*Ibérica*, vol. XXIII, 1925, pp. 360-365).

(2) Bosch-Pericot: *Sepulcres megalíticos de l'Alt Empordà* (ANUARI DE L'INSTITUT D'E. C., VI, 1915-20).

d'un vas campaniforme, entre altres coses del mateix temps (un punxó de coure i restes d'altres vasos). Però els gravats, que es troben precisament a la cara exterior de la llosa de tapa, són verament contemporanis?

Pertanyent al tipus més esquemàtic, avui que sabem que aquest art rupestre es perllongà fins l'Edat del Bronze per l'estudi dels gravats esquemàtics de Galícia, a on hi abunden tipus semblants als de Capmany i Espolla, que ha fet Obermaier (1), podriem sospitar que els gravats de la galeria coberta del Barranc s'haguessin fet quan ja feia temps que el sepulcre s'havia tancat, i, com és natural, amb un objectiu de culte. En tal cas la mateixa data caldria donar als gravats de les roques de Capmany. — P. BOSCH GIMPERA. — J. COLOMINAS ROCA.

ASTURIA

Els jaciments asturians del Montgrí

EL MASSÍS DEL MONTGRÍ

El massís del Montgrí és un illot cretaci situat entre l'Alt i el Baix Empordà, limitat a l'E. pel mar, sobre el qual, cau en alts penya-segats formant la Costa brava. Les illes Medes en són un fragment sens dubte aïllat per un enfonament. Pel costat de terra devia haver format una illa, i, en època prehistòrica, quan fou habitat, el mar el rodejava molt més que ara. Ens manquen estudis geològics que ens permetin fixar amb precisió els successius estats del dit massís fins que les aportacions del Fluvià i del Ter (2) el deixaren unit amb terra ferma, no sense haver estat rodejat durant un llarg espai de temps per estanys i aiguamolls. D'aquests últims són restes els terrenys salencs, força nombrosos encara, sobretot al terme de Bellcaire; i llur existència està indicada encara pel fet d'inundar-se totalment la plana quan les crescudes del Fluvià i del Ter són molt fortes, tornant aleshores a quedar aïllat el Montgrí. També és significatiu el nom del poblet de Sobrestany, situat a la vora N. del Montgrí. Aquest té la forma d'un triangle, aproximadament, limitat pels següents pobles: L'Estartit, Torroella de Montgrí, Ullà, Bellcaire, Sobrestany i L'Escala. Una depressió central, ocupada per les sorres portades del Golf de Roses per la tramuntana divideix el massís en

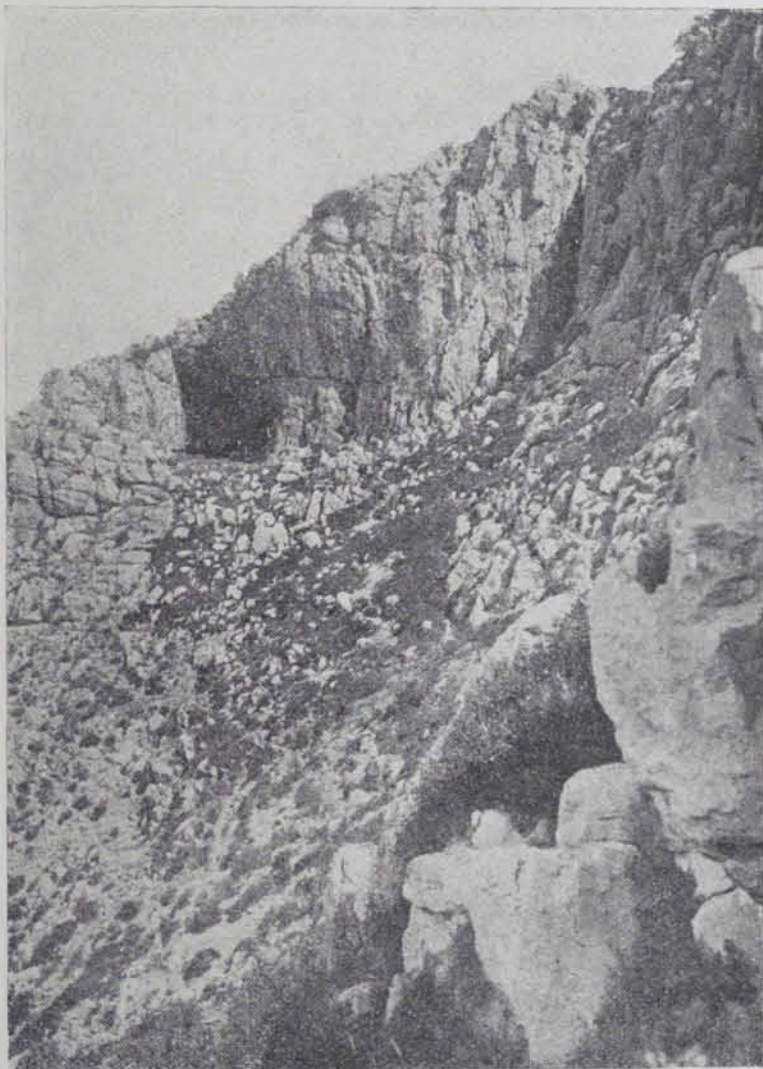


Fig. 51. — Cau del Duc (Torroella de Montgrí)

(1) Obermaier: *Die bronzzeitlichen Felsgravierungen von Nordwestspanien (Galicien)*. — CIPEK, 1925, pp. 51-59.

(2) Que l'havia vorejat per complet si és certa la hipòtesi que suposa que el Ter desembocava abans entre Empúries i l'Escala.