

Fig. 7. — Façana al pati d'entrada a l'Hospital

ELS EDIFICIS DE L'HOSPITAL DE LA SANTA CREU I DE LA CASA DE CONVALESCÈNCIA

L'edifici que ha estat cedit a l'INSTITUT D'ESTUDIS CATALANS per a instal·lar-hi els seus serveis científics, laboratoris, oficines, sales de reunió, és el que era destinat a Casa de Convalescència. Per a estatge de la Biblioteca ha estat cedit l'antic Hospital de la Santa Creu i l'Ajuntament s'ha reservat la «Casa del racional» o d'administració, que dóna façana al carrer de l'Hospital.

Forma aquest conjunt una gran massa d'edificació, el plan de la qual publiquem, resultat d'obres diverses fetes en èpoques diferents a mida que la Ciutat creixia i augmentaven les necessitats d'acollir els pobres malalts (figs. 9 i 10).

La Secció de ciències històriques de l'INSTITUT D'ESTUDIS CATALANS s'ha compromès a fer-ne una monografia; però mentre aquesta s'estudia i es publica anem avençar ací una breu notícia històrica.

Fou el primer de febrer de 1401 que el Consell de Cent acordà reunir en un sol els diversos hospitals de la Ciutat, mitjançant acord amb el bisbe i el capítol de la Catedral (1). El dia 17 d'abril es posaren quatre pedres, una pel rei Martí, l'altra per la reina Maria, muller seva, l'altra per Jaume de Prades en nom del rei de Sicília, i la quarta pels Consellers de Barcelona. Totes quatre foren beneïdes i després portades de la Seu a l'Hospital en processó (2).

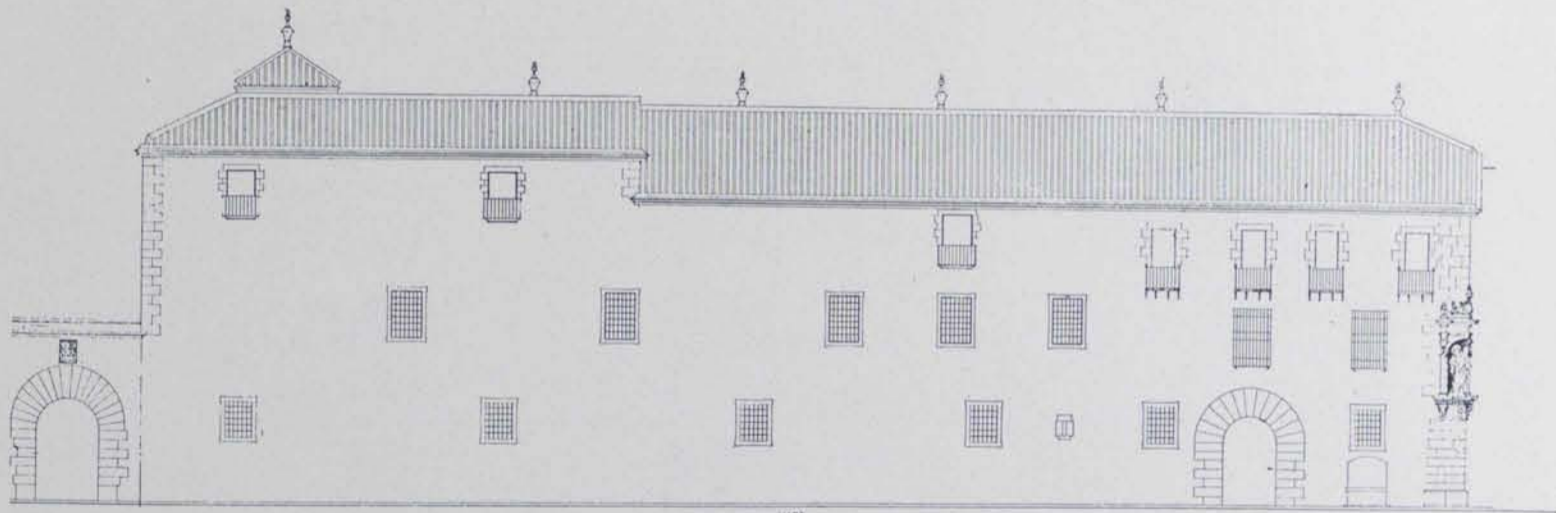


Fig. 8. — Façana del carrer del Carme

Escala: 1:400

(1) JOSEPH M.^a ROCA, *La Medicina Catalana en temps del Rey Martí* (Barcelona, 1919), p. 179.
 (2) *Rúbriques de Bruniquer* (Barcelona, 1916), V, 39. ROCA, ob. cit. p. 182.

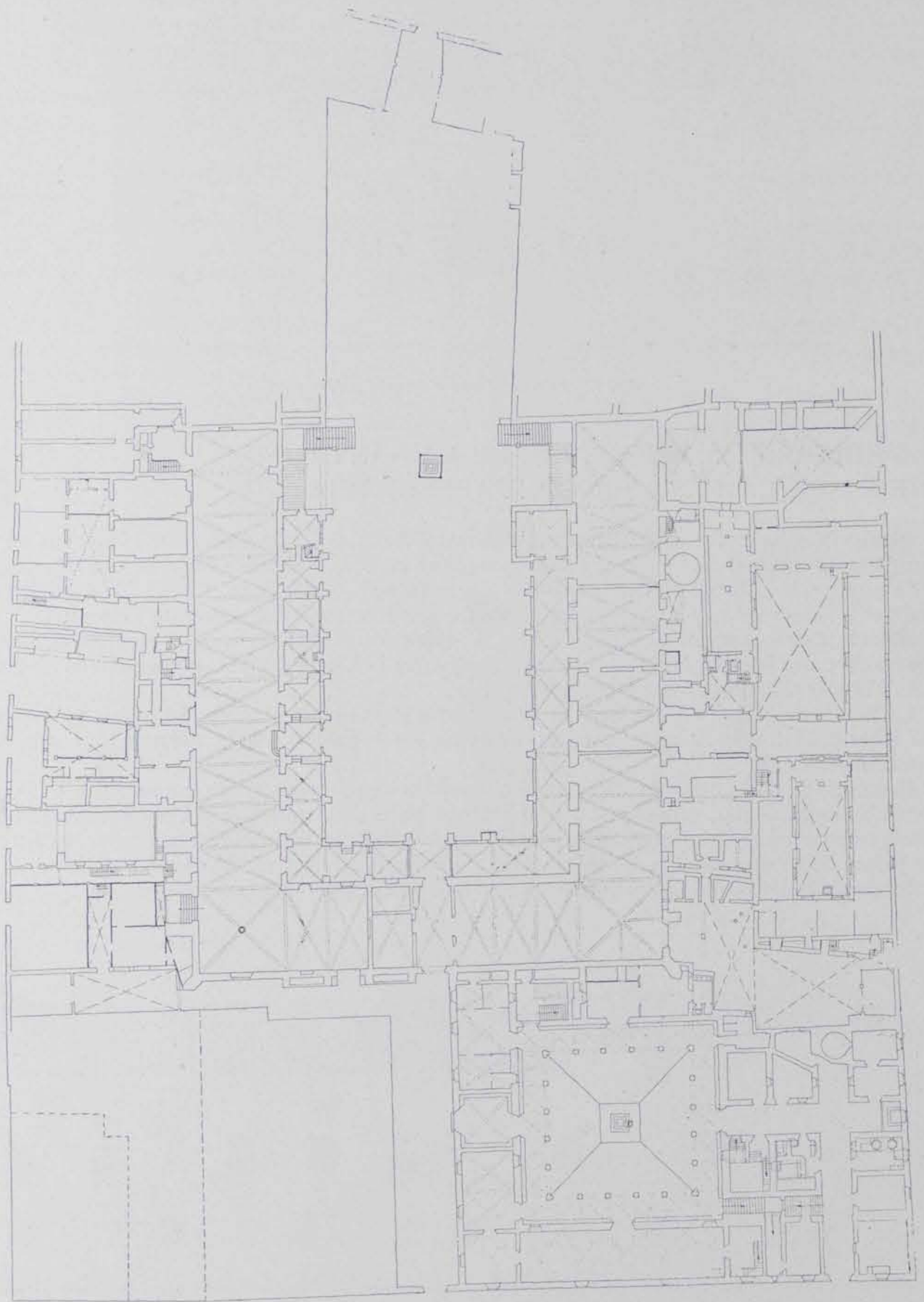


Fig. 9. — Hospital : Baixos

Escala: 1:400

Plan general abans de les obres

L'obra començà probablement per la nau que es troba entrant pel carrer del Carme i per la perpendicular a aquesta del costat de llevant. Els primers dies de l'any 1405 aquestes naus estaven a punt de cobrir, i el prior de l'Hospital contractava la fusta amb Antoni Fàbregues, fuster, el qual havia d'«obrar e posar tota la fusta que s'haie obrar, posar e metre en cobrir la casa nova que ara se fa en lo dit spital» (1). En 1415, l'obra ja llesta, García d'Estela, ciutadà barceloní obrer de l'Hospital, firma àpoca de 330 lliures, 2 sous, que ha invertit en la *casa gran* (in domo magna) de l'Hospital (2).

Aquestes naus tenen baixos i pis primer; els baixos coberts amb voltes ojivals (fig. 4), el pis superior amb envigat sostingut per arcades formant una coberta a dues aigües (fig. 5).

L'Hospital havia estat projectat en forma de quatre galeries tancant un pati; d'aquestes galeries existeixen avui la del costat N. i les de llevant i ponent. De la de ponent es posa la primera pedra en els fonaments «amb el senyal de la Creu» el dia 26 d'octubre de 1511 (3). La de

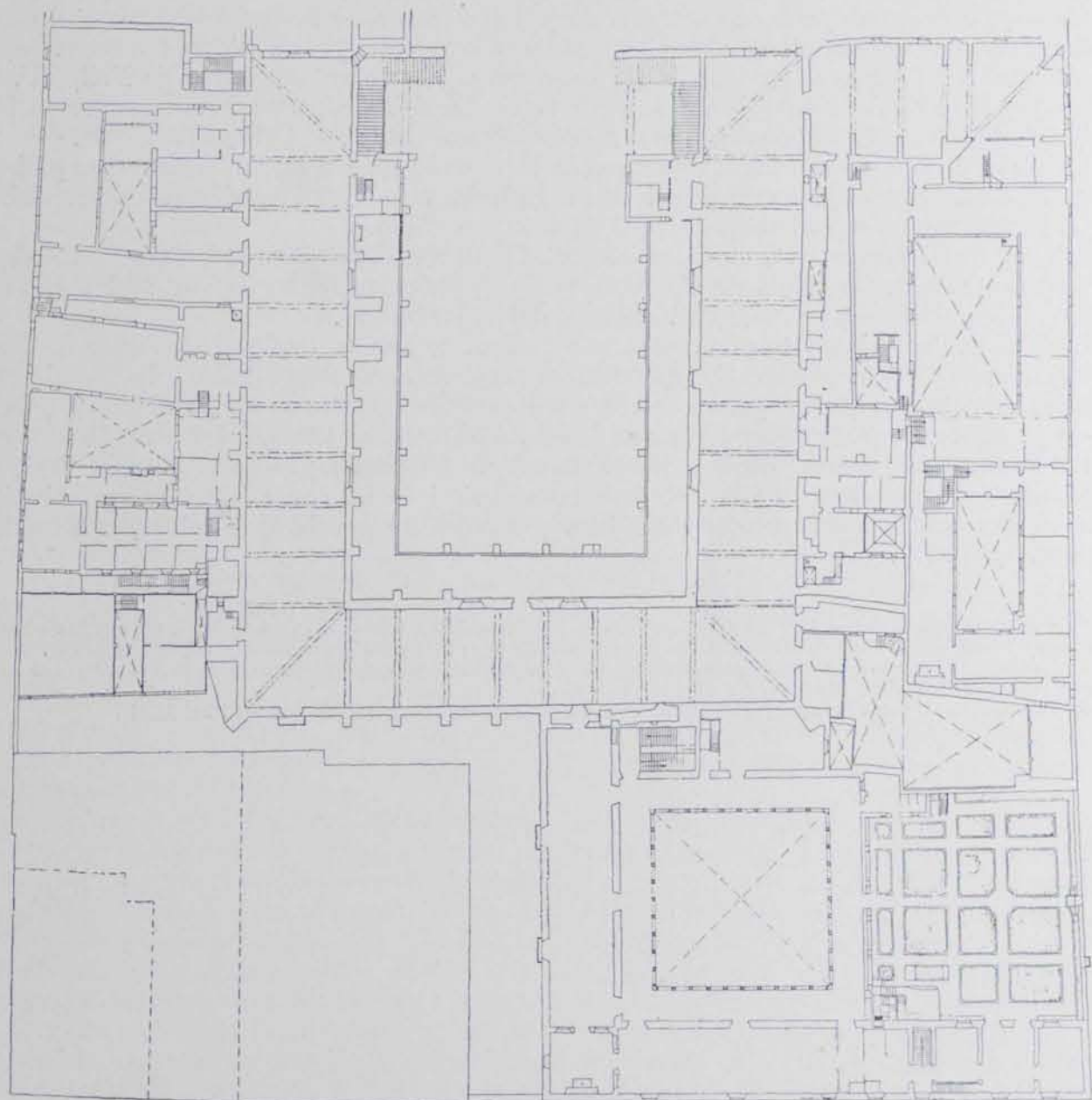


Fig. 10. — Pis primer

Escala: 1:400

(1) Arx. Hosp. fulla interclosa en el II Manual Torró. JOSEPH M.^a ROCA, *Ordinacions del Hospital de la Santa Creu de Barcelona* (Barcelona, 1920), p. 128.

(2) Arx. Hosp., V. Manual Torró, fol. 17. Roca, *Ordinacions*, 133.

(3) *Manual de Novells Ardits*, III, 229.

migdia avui no existeix i ignorem si arribà a construir-se; el propòsit, però, fou decidit, com indica la disposició de les cobertes.

El pati que tancaven les naus de l'Hospital tenia un pòrtic que el voltava, avui aparedat, i formava com un hort clos o claustre (fig. 3). Aquest claustre, amb les galeries cobertes amb voltes gòtiques, es projectà també des dels inicis de l'obra (1).

En 1401, al mateix temps que la obra de fer les sales dels malalts, es comença l'església, els murs de la qual, els espatllers i alguna de les voltes, són encara existents a l'església actual. A redòs de l'església començà el cementiri, que s'extengué fins al «Corralet». En 1443 és contractat el retaule de l'altar major a Pere Terrès (2) i Francesc Vergos, en el qual retaule «deurà pintarsi la història de la Santa Creu».

Les obres segueixen; durant el primer terç del segle XVII es treballa a la nau de ponent, a la part de la «Casa de les Egipciaques» (fig. 5). A la segona meitat s'obra la casa de les «Anathomies», o sigui l'«Aula d'anathomia del Corralet». Al mateix temps es feia la Casa de la Convalescència, palau sumptuós que serà de l'INSTITUT D'ESTUDIS CATALANS. El mes de març de 1629 és comença l'obra amb cabals procedents del llegat de Lucrècia de Gualba, morta en 1622 (3). El dia 26 de març els consellers de la Ciutat posaren la primera pedra. L'obra fou interrompuda per l'incendi de l'Hospital en 1638, i per les guerres i revoltes del temps de Felip IV. Els diners, per altra banda, escassejaven, fins que venen les deixes de Pau Ferran, mort en 1649. L'obra s'acaba en 1680, i al començament de l'any els convalescents ja hi són admesos.

La Casa de la Convalescència està formada de quatre cossos d'obra al voltant d'un pati quadrat; el cos N. es prolonga fins al carrer de les Egipciaques, i per l'interior comunica amb un hort o jardí plantat al nivell del primer pis (figs. 1, 2, 6, 7 i 8).

Les galeries del claustre, les escales, els antics dormitoris de la Casa de la Convalescència són ornats de socolades de rajola de València ricament policromada. La capella, amb el seu altar barroc, és ennoblida per pintures de Viladomat del major interès.

L'estudi de l'obra a realitzar ha començat tot seguit de feta la cessió. A les naus de l'antic Hospital han aparegut pintures en grisalla del segle XVI amb temes gòtics i del Renaixement fetes sobre pedra, les quals seguiran essent la decoració de les sales de lectura. Hom pot imaginar-se ja aquestes grans sales plenes de llibres, el claustre de l'Hospital obert a l'hort central plantat novament de boixos, murtres, llorer, tarongers i llimoners; la nova casa de l'INSTITUT D'ESTUDIS CATALANS, amb la vida dels seus laboratoris i de les seves aules de conferències i sales de reunions acadèmiques, mentre hom pensa en un pervindre gloriós per als estudis catalans.—J. P. i C.

(1) Contracte entre el prior de l'Hospital Pere Cardona i Guillem Abell, mestre de cases, «sobre la obra de la claustra del dit spital que's ha a fer per lo dit mestre» (Arx. Hosp., full interclòs en el II Manual Torró. Roca, *Ordinacions*, p. 130).

(2) Sampere i Miquel trobà un Pere Terré en un document de 1510 i un pintor del mateix cognom en 1510 i 1522. *Los cuatrocentistas catalanes* (Barcelona 1906), vol. I, p. 11, i vol. II, p. 220.

(3) Inscripció a l'entrada de la casa. PI Y ARIMON, *Barcelona antigua y moderna* (Barcelona, 1854), II, 312.