

El forn ibèric de Fontscaldes

L'EXCAVACIÓ I LES TROBALLES

El més interessant i complet de tots els forns antics trobats a Catalunya és el forn ibèric de Fontscaldes, excavat per l'INSTITUT D'ESTUDIS CATALANS.

Fontscaldes és un agregat de Valls, situat a 7 kilòmetres en la carretera de Montblanch abans d'empendre la pujada del coll de Lilla, estant l'estació excavada en el lloc anomenat «La Coma», propietat de D. Francesc Vives, en mig d'una vinya tocant a la població (1).

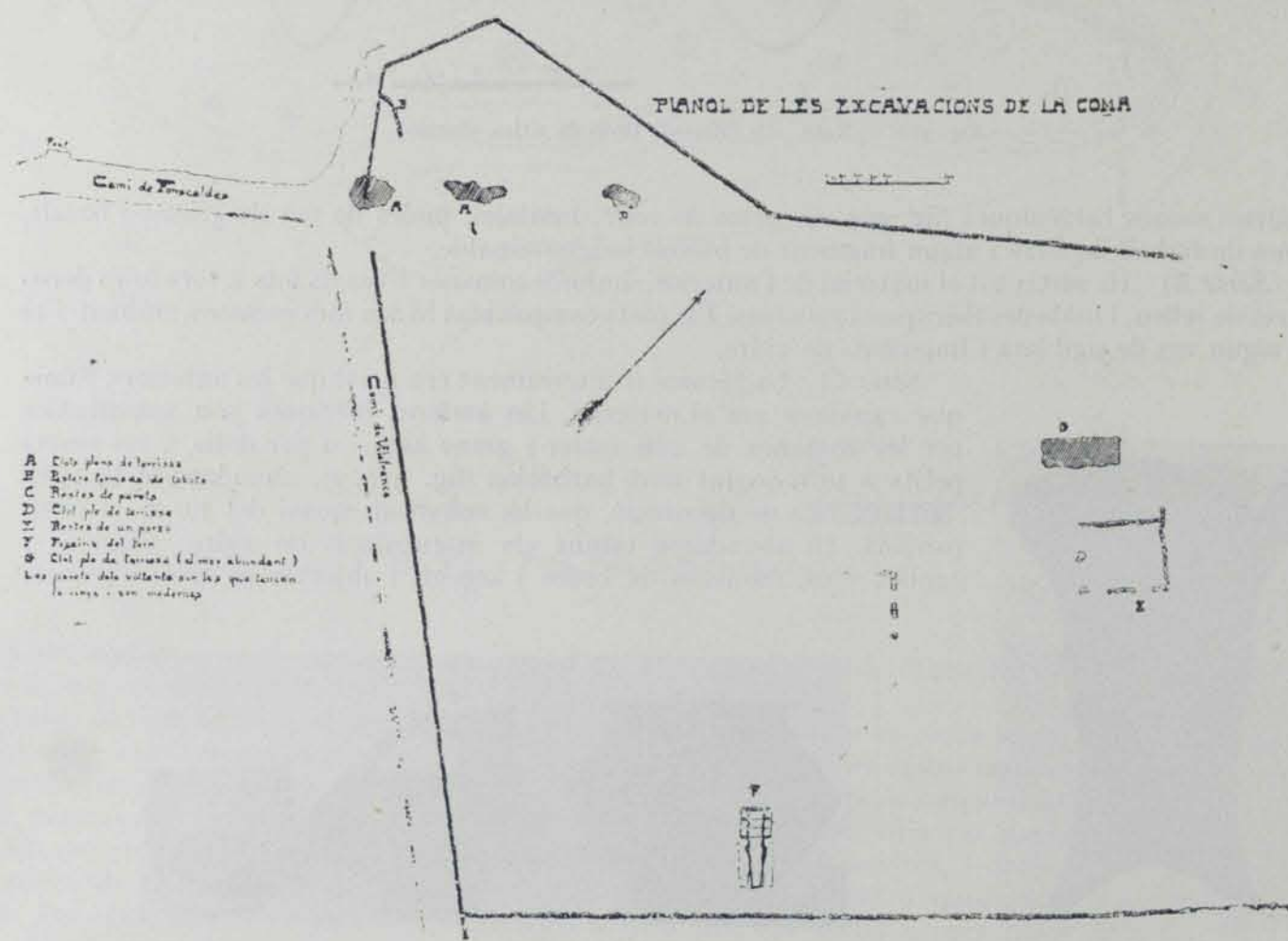


Fig. 380. — Fontscaldes. Forn ibèric

Situació. — «La Coma» està situada a cinc minuts de Fontscaldes en direcció al NE.; forma una sèrie de marjades escalades tancades pel N. i NE. per la serra de Lilla i el turó del Bosch, i al S. i SO. s'hi obra la gran plana de Valls. Està tota plantada de vinya i avellaners; en la part alta del terror està format de llicorelles del silúric molt disgregables, i la baixa per argiles, resultat de la descomposició de les esmentades llicorelles. Les muntanyes que envolten «La Coma» són d'una gran massa de calissa del trias inferior, que descansen damunt les llicorelles groguenques i molt alterades que originaren el jaciment d'argiles. Aquestes argiles, segons els tècnics gerrers, són les més preuades per a la fabricació de ceràmica, i la de Fontscaldes ha sigut explotada fins fa pocs anys.

En el lloc de contacte de les calisses amb les llicorelles hi brollen varies fonts d'aigües molt

(1) El descobriment es deu a uns fragments de ceràmica ibèrica pintada, enviats per D. Fidel de Moragas, de Valls, que motivaren la investigació que donà per resultat la troballa del forn.

superficials, però relativament abundants. Tocant a «La Coma» hi ha la font de que es serveix Fontscaldes, si bé no és molt caudalosa, però és permanent fins en anys de molta sequedat.

Creiem que a la qualitat de les argiles i a la font allí tan propera es deu l'origen del forn ibèric de «La Coma».

El forn. — L'excavació posà en descobert el forn, restes de parets pertanyents probablement a dos coberts, el pastador i quatre clots plens de terrissa de desferres del forn (fig. 380).

Del forn (F del plànol i figs. 381 a 384) únicament s'en conserva la fogaina. Aquesta està excavada dintre l'argila formant quatre columnes per banda que aguanten quatre arcs, deixant uns espais entre arc i arc per on entrava el foc a la cambra de cocció; al fons de tot hi ha un espirall de tota l'amplada del forn (figs. 381 i 384). Tant els arcs com les parets són de fang recuit, recobert de capes d'argila sobreposades, empastades amb les mans, conservant-se encara en alguns llocs les ditades; les dues primeres columnes estan trencades, podent-se observar que l'interior està omplert en part de pedres i tobots ibèrics. Mideix 5 metres de llarg, 1 d'ample i 1'25 d'alt.

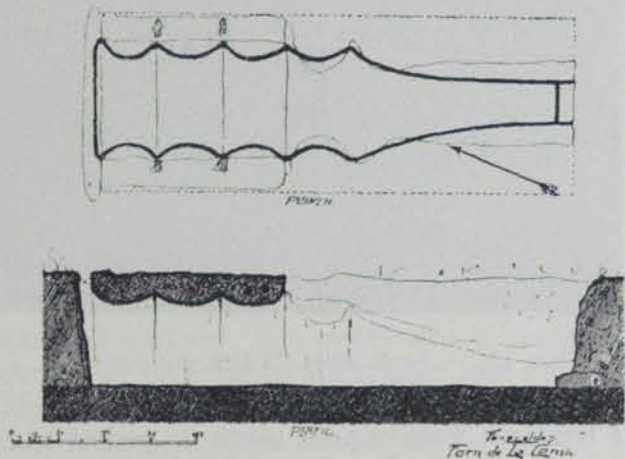


Fig. 381. — Forn ibèric de Fontscaldes. Planta i secció

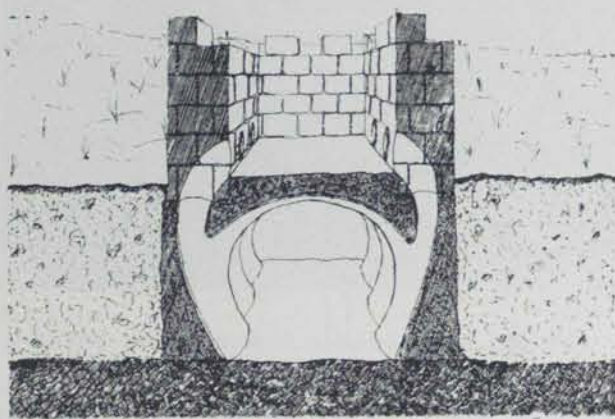


Fig. 382. — Forn ibèric de Fontscaldes. Reconstitució ideal

Restes de construccions. — En el lloc marcat en el plànol (fig. 380), C, hi aparegué una paret de 3'80 metres de llarg per 0'40 de gruix, formada únicament per dues filades de pedres, seguint en angle recte per cada cap en sentit oposat. Pels voltants s'hi recollí ceràmica ibèrica feta a torn, pintada i sense pintar. A 1'13 metres de distància sortí una habitació quadrangular tenint tot l'aspecte d'un cobert, doncs en la cara que mira a l'O. no hi ha paret, sinó un pilar al mig de 1'05 metres d'alt per 0'30 d'ample i 0'20 de gruix, que probablement aguantava la coberta. L'habitació és de tècnica de construcció igual que l'anterior i que la de tots els poblats ibèrics, pedres sense tallar i aferrades amb fang. Mideix 6 metres de llarg per 4'40 d'ample i el gruix de la paret és de 0'50 metres.

En un dels extrems de «La Coma» (plànol B) aparegueren restes del pastador, conservant-se'n una paret de 2'80 metres formada per una renglera de tobots; en el seu interior hi havia un sediment de fang finíssim.

Clots plens de terrissa. — A poca distància trobarem tres clots plens de terrissa (plànol A-D), tota feta a torn i pertanyent a vasos pintats, i petits vasets sense pintar.

Mes la troballa més important fou en el lloc marcat en el plànol G.

Era un clot de 5'52 metres de llarg per 1'80 d'ample i 1'45 de fondària, tal volta natural i aprofitat per a escorial de les peces mal cuites i esguerrades del forn. La ceràmica és tota ibèrica i feta a torn, pintada i llisa; la pintada, en sa majoria, pertanyent als vasos de forma de barret de copa, a un tipus de palangana pintada de dins i de fora (forma nova a Catalunya), i la decoració de motius geomètrics i fullatges, la llisa molt variada, abundant la de les grans gerres de boca plana i peu cònic, com les de Cabrera de Mataró, Sidamunt, Puig Castellar, etc. Molta part d'aquesta ceràmica és mal cuita, clivellada o bonyegada, veient-se clarament que va ésser rompuda a l'ésser tirada al clot, doncs a voltes fragments d'un mateix vas es troben a distància els uns dels altres (fig. 385).

Altres llocs amb restes ibèrics. — A uns 300 metres més avall de «La Coma» hi ha un lloc anomenat «La Fonteta», perquè hi brolla una font d'un caudal molt més petit que la de Fontscaldes.

Sota mateix de la font hi ha una feixa plantada d'avellaners, on al fer-hi les rases per a plantar-los els hi sortí terrissa bastant abundant i molt semblant a la de «La Coma».

Començarem a fer cates a diferents indrets, i en els llocs on hi havia més escampadissa de terrissa al damunt, trobant únicament restes de parets molt trencades i clots plens de terrissa.

En mig de la feixa aparegué un gran banc d'argiles rogenques en el que hi havia cavada una vall feta a pic i completament



Fig. 383. — Fontscaldes. El forn vist per davant

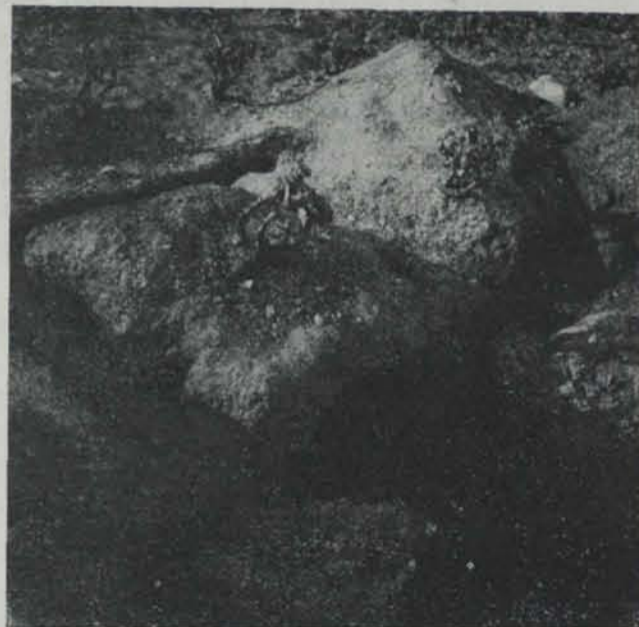


Fig. 384. — Fontscaldes. El forn vist per sobre

recta de 28 metres de llarc per 2'20 d'ample i 1'60 de fondària. Estava tota plena de pedres tirades tal volta quan es començà a conrear aquelles terres, per a nivellar el tros. No hi sortí ni un sol fragment de ceràmica, el que prova que fou omplert en temps moderns. No cap dubte que aquest és el lloc d'on arrencaven les argiles per al forn de «La Fonteta».

Damunt mateix de «La Fonteta», a una distància de 50 metres, hi ha un lloc més elevat que s'anomena el Serral. Es també plantat de vinya i en molts indrets s'hi veu abundar la ceràmica. Hi férem algunes proves que donaren per resultat la troballa d'un clot molt semblant al de «La Coma», sembla fet a posta, de forma arrodonida, medint 8 metres de diàmetre i 1'30 de fondària. La quantitat de terrissa recollida és quasi tan abundant com en el clot de «La Coma», tota ibèrica i a torn, però de formes més variades i tipus diferents dels de «La Fonteta» i «La Coma», també abundant-hi les peces mal acabades.

Es probable que de continuar les investigacions en «La Fonteta» i «El Serral», es notaria la presència d'altres forns. — J. COLOMINAS ROCA.

COMPARACIONS I TÈCNICA DE LA CUITA

Comparació amb altres forns. — De més o menys dimensions, tots els forns descoberts són destinats a coure peces de gerreria. El de Cal Sègol, a Sant Martí Sarroca (1), el major de tots, estava destinat a coure teules i dolls i en general a peces de regulars dimensions. El de Fontscaldes, a ceràmica decorada amb la tècnica antiquíssima usual en la ceràmica ibèrica. Tal com ells són els forns en què es cou la ceràmica dels gerrers actuals que conserven la seva indústria antiga en mants llocs d'Europa. Per a cuites més reduïdes la fogaina és formada per una volta de canó seguit, de parets ondulades on tot just si s'indica la disposició d'arcades. Per a cuites majors les arcades són dobles, com en els forns de Sabadell (2) i de Sant Martí Sarroca. Un sol exemple coneixem de forn circular, que va descriure el qui fou nostre company D. Guillem M.^a de Brocà.

En el forn de Sabadell les arcades de tobes en forma de clau de volta deixen forats per a passar el foc. Al de Fontscaldes la sortida de les matèries de combustió és per prolongació de les cavitats

(1) Vegi's el present ANUARI (*Crònica*), p. 721 i seg.

(2) ANUARI DE L'INSTITUT D'ESTUDIS CATALANS, V, 1913-14, p. 861, figs. 121-122.

entre els arcs que van a parar de la fogaina al forn. Al de Sant Martí Sarroca queden espais entre les arcades.

Anàloga disposició tenen els forns emporitans (1). Tots tenien un davanter des d'on s'atiava el foc. Cap d'ells recorda els forns petits lleugerament cònics que es troben representats en els vasos grecs. En cap d'ells tampoc s'ha conservat la part superior a la fogaina i el lloc on les peces eren col·locades.

Encara que incomplets, tots els forns excavats poden ser reconstruïts per analogia amb els forns actuals.

En forns anàlegs usats a Catalunya sobre la fogaina hi ha un departament cobert d'una volta de tobes d'argila amb aspiralls per a sortir el fum. Salvetat (2), en son vell tractat de ceràmica, en reproduïeix un que diu és usat a l'Auvèrnia, en el qual, sobre una fogaina sostinguda per una doble sèrie d'arcs semicirculars, hi ha enforrades les peces de gerrer cobrint la part superior amb trossos de peces trencades o esguerrades en cuites anteriors.

Tècnica de la cuita. — La tècnica de la cuita de teules, àmfores i dolls no diferia sens dubte de la vulgar actual en el nostre país, però cal afegir que és viva encara la tècnica de decoració ibèrica conservada a través de l'edat mitjana fins els nostres dies.

Assajos fets en els laboratoris de l'Institut de Química de la Universitat Industrial de Barcelona senyalen en el decorat de la ceràmica ibèrica una reacció de ferro, manganès i alumini. Les pirolusites o manganeses, tan abundants per tot, que freqüentment van acompanyades d'òxids fèrrics, és possible serviren als ceramistes antics per a la decoració dels vasos ibèrics.

Una pirolusita molta servia en un forn visitat a Tudela per a decorar una bàrbara ceràmica, actual supervivència de la ibèrica, mes en la què s'ha perdut tot sentit decoratiu. La decoració, a base d'òxids de ferro i de manganès, es conserva al nord d'Àfrica.

En els assajos d'imitació i de composició amb tècnica anàloga a la ceràmica ibèrica fets en la secció de ceràmica de la nostra Escola dels Bells Oficis, s'ha usat barreja d'una *frita* amb substàncies diverses colorants.

La *frita* ha estat composta de:

Mini	60
Ocre vermell del país	10
Oxid de ferro	30

S'ha obtingut resultats apreciables d'imitació barrejant 15 parts d'aquesta *frita* amb òxid de ferro i òxid de manganès.

Amb canvi de proporció entre aqueixos materials predominant-hi els òxids de ferro, es va a un vernís negre anàleg al de la ceràmica grega. Aquest resultat obtingut per la nostra Escola concorda amb els senyalats per l'anàlisi fet per Blümner (3), Brongniart (4) i altres. Fa això pensar en una certa unitat en la tècnica de la decoració ceràmica en el Mediterrani que arriba a diversos resultats, segons l'època i la utilització, i que des dels temps antiquíssims de l'Egipte a través la Grècia i el món ibèric, perdura avui encara. — JOSEP PUIG I CADAVALCH.

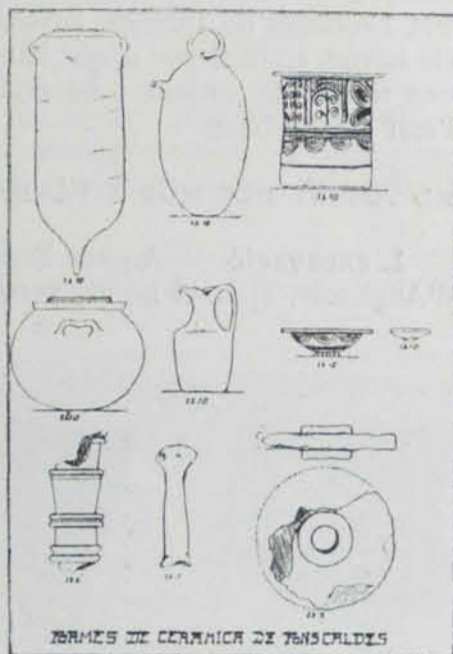


Fig. 385. — Tipus de la ceràmica de Fontscaldes

(1) Vegi's el present ANUARI, p. 705.

(2) *Leçons de Céramique*, Paris, 1857, vol. II, p. 202, figs. 294 i 295.

(3) *Technologie und Terminologie der Gewerbe und Künste*, Leipzig, 1875 i 1886, p. 76.

(4) *Traité des Arts céramiques*, Paris, 1877, p. 550.