

collars tubulars de bronze amb decoració incisa, com les necròpolis del Centre de la Península amb els ganivets de ferro afalcatats i els braçalets de bronze, estant datades en el segle IV, a. de J. C.

Corresponen també al mateix temps els poblats i enterraments del Baix Aragó on s'hi troba el mateix tipu de vas i braçalets de bronze. — J. COLOMINAS ROCA.

Estacions ibèriques entre el riu Cènia i el Millars (Castelló)

Sens entrar a estudiar llurs varis jaciments prehistòrics, mentarem solament els restes d'algunes interessants estacions ibèriques visitades, mostres de l'avançada cultura prerromana d'aquesta comarca creuada per la via romana imperial.

Citarem en primer lloc el jaciment ibèric del *Mas d'En Rieres*, llogaret anexe a Coves de



Fig. 426
Mas d'En Rieres. Anell de
bronze (1/1 apr.)

Vinromà. El formen diferents puigs que s'aixecan al costat de l'actual carretera i que formen part de la conca de la Valltoirta, barranc famós per les seves pintures palcolitiques i coves prehistòriques.

La persistència de població en aquestes altures ha esborrat les construccions dels antics pobladors; quedant com a petjades del seu pas, restes dispersos de terrissa ibèrica. Procedent d'aquest lloc és l'anell (fig. 426) trobat, junt amb unes armes de ferro extraviades, dintre d'una urna cinerària. L'anell és de coure, format per un senzill arc presentant una expansió aplanada, en està gravat, a manera de segell,

un cavall i un cap humà estilitzats, de factura indubtablement ibèrica.

Altres puigs amb majors restes ibèrics són *Els Recons* de Torre-En Domènec. S'hi conserven murs enrunats formats de pedres grollerament esquadrades i unides sens argamasa. La terrissa és vermella i grisa, de pasta fina, amb dibuixos geomètrics en negre i roig vinós. També hi ha altre terrissa negrosa, gruixuda, amb fragments de quarç i cordons incisos. Gran quantitat de *pondus* o pesos de taler, fusaioles i qualques fíbules de bronze (fig. 427). Sots aquests montículs en el lloc conegut per *Les Sitges*, finca d'Agustí Calduch, amb motiu de treballs agrícoles, sortiren fa bastants anys alguns vasos amb diferents objectes avui perduts i al costat dels restes d'un vas (probablement urna cinerària) un conjunt d'armes ibèriques (fig. 428) format d'una falcata llarga (56 centímetres, ampla 7'5) un solifèrreum (llarg 202 centímetres) i dues llances (una de 40 centímetres de llarg per 4 d'ampla i l'altre de 19 per 2'5). La coincidència en lo que fa al nombre, classe d'armes i estat de conservació de les d'aquesta sepultura amb les de les necròpolis del Marquès de Cerralbo a Aguilar de Anguita ens assimila les costums bèliques dels guerrers de la *Meseta* amb les dels ibers de l'est i pot servir per a datar la nostra sepultura cap els segles V o IV a. de J. C.

No lluny de l'estació de *Els Recons*, a dos quilòmetres, en direcció al est, en terme de Vilanova d'Alcolea, es troba el *Puig-Pedró*, montanya tallada verticalment per llevant i quin cim conserva els restes d'una població ibèrica, amurallada. Es conserven



Fig. 427
Torre En Domènec. Els
Recons. Fíbula de bronze
(1/2 apr.)

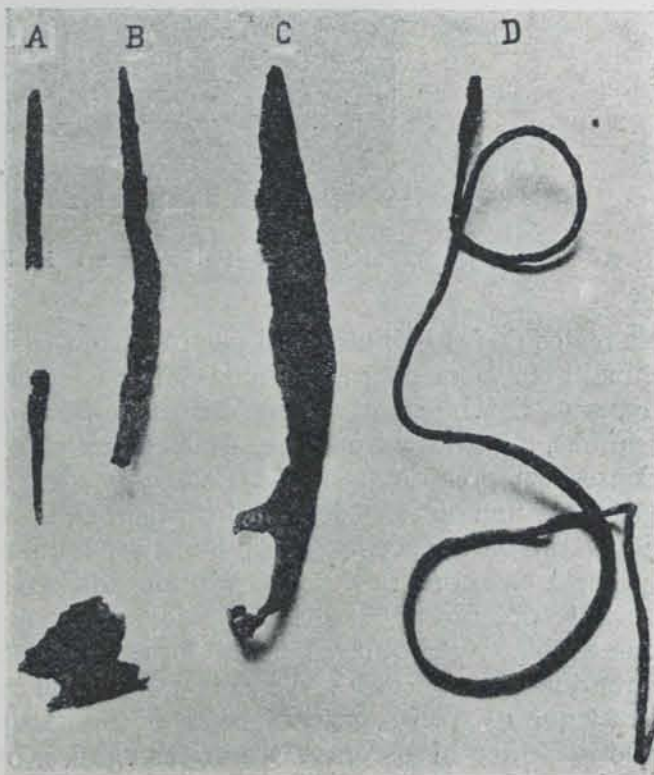


Fig. 428. — Torre En Domènec. Sepultura de Les Sitges.
Troballes (1/7 apr.)

entre arbrissons i brossa els murs de variats recintes. Amb els fragments de ceràmica roja i grisa d'ornamentació ibèrica s'en troben altres de la coneguda per campaniana de vernís negre, lluent. D'aquest lloc procedeixen monedes autònomes i l'ànfora ibèrica conservada per D. Vicens Martínez, il·lustrat mestre de Coves de Vinromà. S'ha d'advertir que les estacions de Els Racons i Puig Pedró, es troben en la mateixa línia a on localitzem la població Ildum en altre article de la present Crònica.

Devant del camí romà, dominant l'ample plà de l'Arc de Cabanes, trobem al cim del puig *La Balaguera* que divideix els termes municipals de Vilafamés i Pobla Tornesa, una extensa i interessant població prerromana. Inaccessibles espadats defensen el cim pel N. i el W. Es veuen molt bé

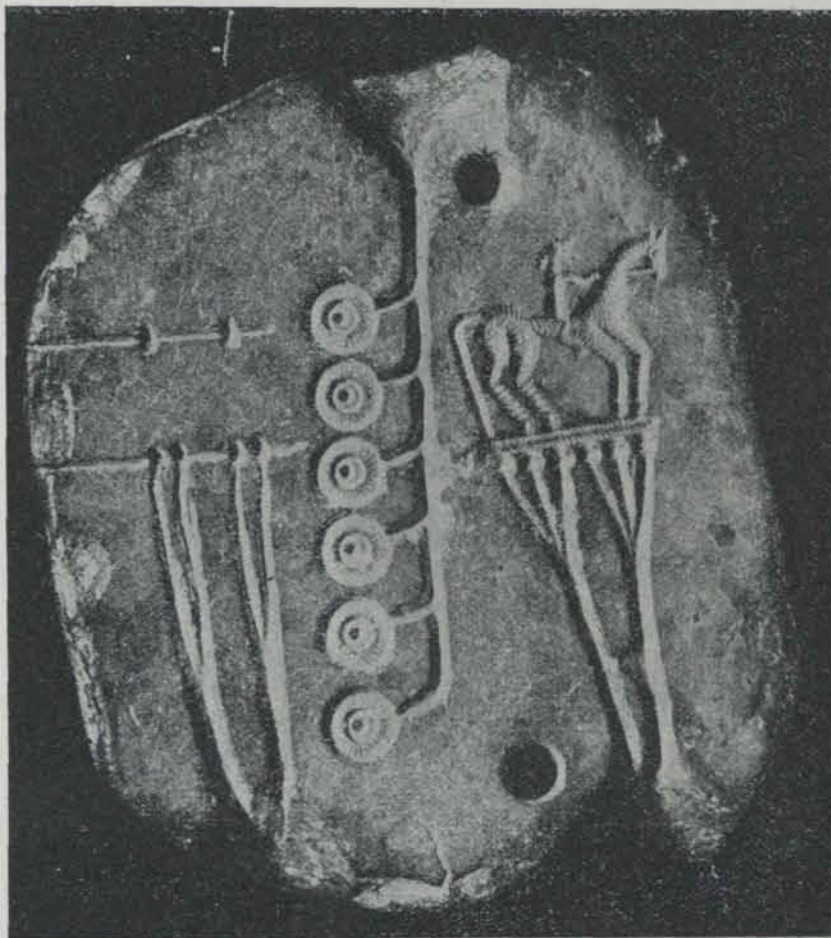


Fig. 429. — Pobla Tornesa. La Balaguera. Motllo de fondre (1/1 apr.)

els restes de les habitacions i per tot arreu surt terrissa ibèrica, la major part sens pintar, predominant els vasos de gran cabuda amb parets gruixudes. La mateixa terrissa hel·lenística o campaniana és notablement gruixuda i resistent. Són molts els objectes trobats en aqueixa montanya: àmfores, monedes autònomes, armes (entre elles una llança de ferro de més de 60 cm. de longitud). Conservem precedents de La Balaguera, gruixuts trossos de plom, un punxó d'os decorat amb incisions, una lluern de fanc, vermell, fi, de tipus delfiniforme, amb el bec eixamplat i relleu decoratiu estilitzant la figura humana, i un motllo de fondre (fig. 429). Forma aquest darrer, que està escapçat, una pedra pronunciadament rectangular de 8 per 9 centímetres amb un gruix de 2; té dos forats cilíndrics que devien servir per a encaixar-hi les dos espigues de l'altre pedra que acoblada a la nostra devia formar l'objecte complet. A les vores hi ha tres mitjos embuts que devien servir per a deixar passar el metall fós, fins a les agulles, botons i cavaller estilitzat que es troben gravats en el motllo. La manifesta analogia en tamany, disposició i tècnica que presenten aitals gravats amb les agulles, botons i cavaller de les fíbules dites *hispaniques* (1), semblen oferir l'explicació de la finalitat d'aquest motllo.

(1) Vegi's DECHELETTE: *Manuel d'Archéologie*, Paris, 1913, t. II, part II, pàgs. 854 i 855.

Darrerament hem de senyalar l'estació prerromana del *Tossal del Azud*, situada a tres quilòmetres al E. de Borriol. Forma el Tossal un promontori d'arenisca tallat estratègicament pel N. Estaven ocupats el seu cim i vessants per un extens poblament ibèric. Es veuen parets enrunades de pedra seca, marcant els antics recintes rectangulars, i terrissa ibèrica pintada barrejada amb altre de campaniana negra. Trobades en aqueix lloc, conservem monedes autònomes de les anomenades de *Celsa*.

Les notícies de les troballes enumerades poden fer-nos pensar que la comarca compresa entre el riu Cènia i el Millars va tenir fins a finals del segle III o principis del II a. de J. C. una nombrosa població ibèrica d'avançada cultura. Aquesta població devia utilitzar el camí natural de la vall i per lo tant la via romana augusta fou primitivament ibèrica.

L'absència de restes ibèrics posteriors al segle II a. de J. C. confirma que un cop sotmesa la costa levantina després de la II guerra púnica (208 a. de J. C.) va començar la verdadera romanització que va obligar a la població indígena a baixar de llurs poblats. — J. J. SENENT IBÀÑEZ.

La torre ibèrica de Lluçena del Cid

A la primavera de 1920 férem un viatge d'estudi a Lluçena del Cid (província de Castelló), on abans D. J. J. Senent havia tingut esment de l'existència d'una torre ibèrica, descoberta en roturar uns camps i que formava part d'un poblament, a jutjar per les referències recollides pel senyor Senent.

L'ESTACIÓ

Situació. — Es troba a la partida de «Los Foyos», a la part occidental del terme de Lluçena, que per la seva elevació (1.000 metres sobre el nivell del mar) forma una mena d'avençada de la *meseta* aragonesa. La torre està assentada sobre una lleugera prominència que domina una ampla vall, avui creuada per la carretera de Puebla de Arenoso, que sols poblen qualques masovers de les masies i del proper casal de Mosqueri.

Descobrimet. — La torre fou descoberta fa alguns anys pel propietari de la finca, D. Francesc Negre, culte hisendat veí de Lluçena, el qual, en roturar uns boscos d'alzines, observà que entre restes d'edificacions molt derruïdes apareixia la torre en qüestió, que de seguida, amb cura digna de tot elogi, manà respectar. Al temps del descobrimet es trobaren, segons es diu, monedes i altres objectes de bronze que es perderen.

La torre. — Forma un edifici ovalat quals majors diàmetres són 6'25 i 4'35 metres, deixant al seu interior un espai el·líptic, on s'entra per un dels extrems de la seva major dimensió (vegi's figs. 430 a 434). A l'entrada d'aquest recinte interior s'observa a ambdues parts un galze a la paret d'uns

15 centímetres d'ample, que degué servir per a encaixar-hi una porta de fusta vegi's (fig. 433). Des de l'entrada del recinte exterior es surt per un passadís (fig. 430) que segueix la corba del dit recinte i que està separat de l'exterior mitjançant una forta paret que, a la part corresponent a l'entrada, és senzilla, però que en altres llocs sembla haver estat doble. El passadís en qüestió surt a l'exterior

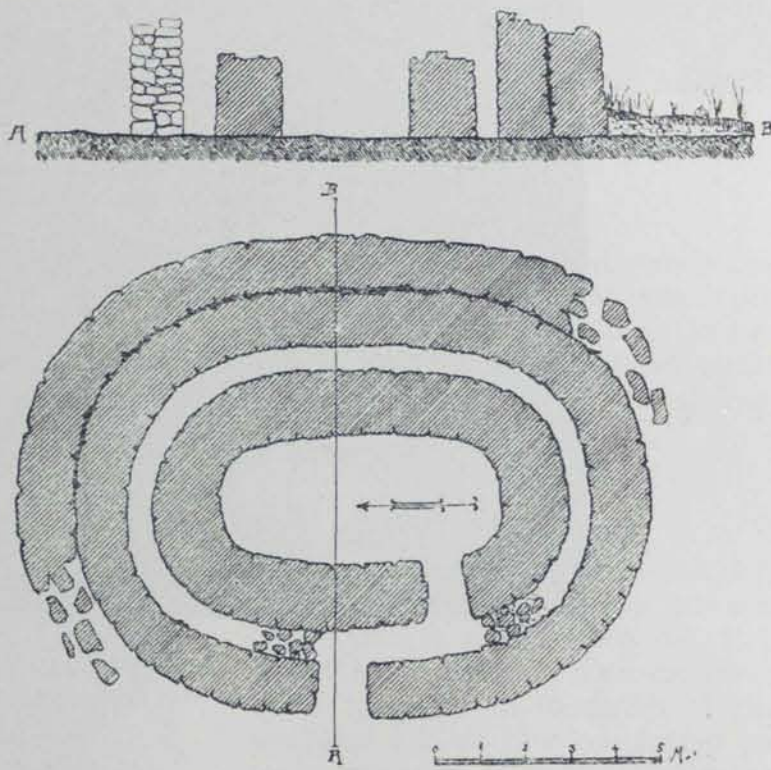


Fig. 430. — Lluçena del Cid. Los Foyos. Planta i secció de la torre ibèrica