

## Una visita al Montseny en ple hivern

(11-14 de Febrer)

per

S. CUIXART, J. M.<sup>a</sup> SUAÑA I F. A. RUBIÓ

Uns quants alumnes de Botànica de la Facultat de Farmàcia d'aquesta Universitat, els Srs. Badía, Bellver, Budallés, Cuixart, Guinart, Ponsati, Pujol, Rubió i Suaña, tinguerem el gust de realitzar pel Carnaval passat, una agradable excursió al Montseny, amb nostre Professor Dr. Font Quer. Ni el temps pogué ésser més esplèndit, ni els resultats obtinguts més profitosos, donada l'època en què fou feta. El fi primordial que ens dugué al Montseny, fou estudiar els canvis de vegetació que presenta des de la base al cim, i recollir les plantes d'hivern que bonament poguessim. Nosaltres tres forem els designats per a anotar aquelles observacions durant els tres dies de nostra excursió: En Salvador Cuixart, des de Gualba a Santa Fe, En Josep Maria Suaña des de Santa Fe a Les Agudes, i En Ferran A. Rubió, des de Santa Fe a Sant Celoni. Veus aquí ço que fou vist per nosaltres.

\* \* \*

El dia 12 de febrer, l'hora marcada per a la partida de Gualba a Santa Fe era la de vuit hores del matí; mes, la sortida, fou en realitat a les vuit i mitja, excepte En Gros, del Museu de Catalunya, que també venia amb nosaltres, que partí a punta de dia per tal de tenir temps de collir, per al jardí del Museu, uns quants exemplars de *Osmunda regalis*.

A les vuit del matí tot era moll de la rosada, i camí enllà, per entre mig de conreus, solament trobàrem les plantes arvenses més comuns,



i qualques altres d'aquells marges i vores de camins: *Capsella*, *Bursa pastoris*, *Vinca media*, *Bellis perennis*, *Cardamine hirsuta*, *Tussilago Farfara*, *Trifolium pratense*,... i algunes Falgueres, *Polypodium vulgare*, *Asplenium Trichomanes*, *Pteridium aquilinum*, *Asplenium Adiantum-nigrum*, *Ceterach officinarum*, *Aspidium aculeatum*... Així arribàrem fins a can Illa, que té al peu de l'eixida davantera uns tarongers molt ufanosos. Darrera mateix, a uns 200 metres, el bosc, format d'Alzines més o menys clares, té com a espècies secundàries, *Ulex parviflorus*, *Cistus monspeliensis*, *C. salvifolius*, *Andropogon hirtum*, *Lavandula Stæchas*, *Sarothamnus scoparius*, *Pistacia Lentiscus*... Es el tipu de bosc solei, en terres sense calç, de per aquelles encontrades. Mirant al fons de la vall, hom hi veu, vora la riera, *Populus alba* i més Carolines; a les vessants mitjorn Alzines i Sureres, i Castanyers a les septentrionals, entre mig qualques Oliveres conreuades. Més amunt veiem *Calycotome spinosa*, i comencem a trobar alguns Pins, la *Erica arborea* va augmentant, i compareixen *Calluna vulgaris*, *Arbutus Unedo*, *Daphne Gnidium*,... sobre tot en llocs més ombrejats; entre els arbres el Roure és el que domina en l'ubaga. Però, en el solei, en camvi, la vegetació és més xerofila que avans, perquè les pluges, no són prou encara, per a compensar la falta d'aigua telúrica més abundosa al fons de la vall. Així, molt per dessobre dels Castanyers, que ja hem trovat vora les torrenteres, l'Alzina surera és ara mestreja de les faldes meridionals, cap a 300 metres, i l'especte del sol és d'aridesa, cobert de Fenàs (*Brachypodium ramosum*). A 320 metres, orientació NNE el bosc és altre cop de Castanyers i el sotabosc, *Pteridium aquilinum*, *Arbutus Unedo*, *Cistus salvifolius*, *Origanum vulgare*, *Lavandula Stæchas*, i qualque *Cistus monspeliensis*. A 360 metres, Castanyers, dominant, i mesclats amb ells Alzines i superbes Sureres. Les emprenem per una dreuera bastant costosa de pujar, fins a trobar novament el camí, més amunt, a uns 460 metres, amb el *Sarothamnus scoparius* molt abundant, i devallem al fons, a la riera de Gualba, per a collir la *Osmunda*, que En Gros, amb tota sa bona voluntat no havia pogut arrencar més ayall, a la Farga d'Aram, perquè s'hi oposaren els maso-



vers. Aquesta *Osmundacia*, es desenrotlla sobremanera, adquirint ses frondes una alçada de més d'un metre, ensems que son ríçoma vertical ens obliga, per a arrencar-lo, a cavar fins a una profunditat gaire bé igual a l'alçada de les frondes i encara no conseguim trobar-ne la fi. Així i tot, ne collim uns quants exemplars, i en haver pujat de nou dalt del camí, trobem l'altre grup de companys que no havia devallat



Fig. 1.—El *Galanthus nivalis* a la Vall de Gualba, entre Esbarsers i Felgueres, 800 m. alt.

amb nosaltres i Gros amb ells, que també havien trobat i collit la citada *Osmundacia*. I camí amunt altra vegada; 550 metres, veiem *Genista pilosa*, i *Viburnum Tinus*, *Cytissus triflorus*, etc..., i cent metres més de pujada, i som a la Font de la Polla, on dinem.

En havent dinat, a un quart de tres, reprenem altra vegada el camí, desviant nos un poc per a anar al Gorc Negre. Passem per davant de la ex-fàbrica de pòlvora, i d'allí baixem a la riera on trobem el Gatell (*Salix cinerea*, mascle i femella), i *Osmunda regalis*, altre cop, amb *Blechnum Spicant*, que encara no havíem vist. A l'entorn

del Gorc Negre, hi veiem *Laurus nobilis*, *Quercus Ilex*, *Viburnum Tinus*, *Erica arborea*, *Arbutus Unedo*, *Ruscus aculeatus*, *Smilax aspera*..., totes les ombrofíles mediterrànies d'aquestes valls.

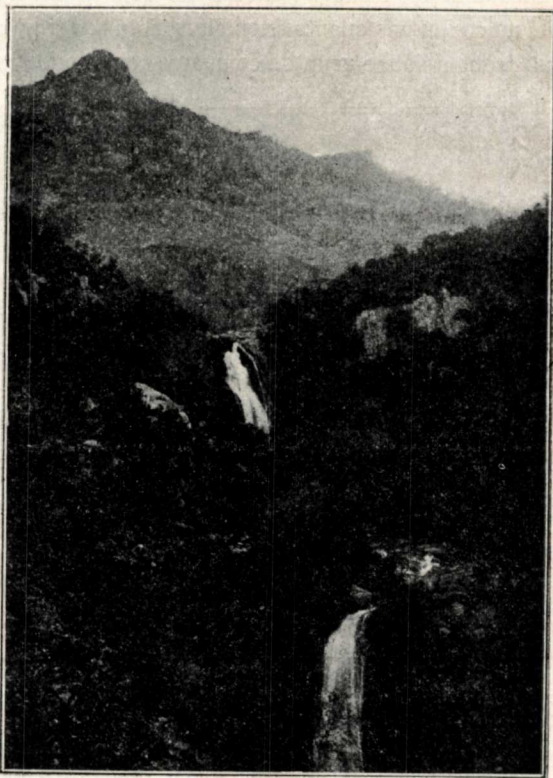


Fig. 2.—Vall de Gualba. El contrast entre la çona mediterrània sempre verda i la dels arbres desfulladiços, de la part superior, 800 metres. La faixa nua correspon a la Castanyeda arrasada.

En fixar altre cop l'alçada, ho fem a 730 metres, cara NNE, on les Alzines constitueixen la característica del bosc; trobem *Daphne Laureola*, florit. La *Calluna vulgaris* gaire bé predomina sobre el *Pteridium aquilinum*, malgrat ésser aquesta Falguera molt abundant



d'aquí per amunt; també hi ha amb relativa abundor: *Sarothamnus scoparius*, *Erica arborea*, *Arbutus Unedo*, *Phyllirea augustifolia*... Trobem rebrols de *Ilex aquifolium*, constituint matolls semblants al Garric. Hi ha alguns exemplars isolats de *Valeriana officinalis*. A 800 metres, compareixen els primers coixinets de la *Saxifraga Vayredana*, i aquí en una recolsada de la riera, nostre mestre Dr. Font Quer, descobreix el *Galanthus nivalis*, encara no citat del Montseny. En aquesta part de la vall de Gualba, veiem el primer Faig i l'Alzina minva notoriament; se'ns presenten alguns Avellaners; tot el món mediterrà el tenim davall nosaltres, i vall amunt, Roures i Faijos, tots sense fulles, marquen la zona extramediterrània. Per aquí retrobem l'*Ilex*, ara arborescent, amb la forma de fulles desdentegades (var. *senescens*), i alguns Castanyers.

A 910 metres, estem en plena zona del Castanyer, per un costat, i a la part més ubaga en la del Roure, amb sotabosc pobríssim ara a l'hivern. Mes, aquest bosc esplèndid de Castanyers, és tot arrasat, que solament ne queden les soques tallades en rodó, la fullaraca característica i les pel·lofes de son fruit.

A 1,010 metres, és gaire bé completa la desaparició del *Quercus Ilex*, no quedant-ne més que molt pocs individus, que d'aquí en endavant són encara més rars i s'esvaeixen del tot cap a 1,070 metres. A aquesta alçada, i orientada a SE comença la Faigeda, mesclant-s'hi Roures, amb el sotabosc de *Pteridium aquilinum*. A la vessant NNE domina per complert el Faig, continuant-ne una extensa regió que comprèn després les dues vessants, quan s'estreny la vall, i no es veu per tot més que Faig i Ginebre (*Juniperus communis*). Finalment, prop de les sis de la tarda, tenim a la vista Santa Fe, i trobem la primera clapa de neu a 1,180 metres; sols ens en resta pujar uns quants més i som a Santa Fe, on ens quedem a sopar i dormir.

El dia 13 de febrer, surtim de Santa Fe a dos quarts de deu, per a pujar a Les Agudes. La vegetació de la vall, en sa part plana, és igual a la que trobarem el dia avans en la part alta; el *Sarothamnus scoparius*, és allà abundant, com també, encara que no tant, *Pteri-*



*dium aquilinum*, *Calluna vulgaris*, etc.; retrobem el *Galanthus nivalis* menys desenrotllat que al peu de la riera de Gualba, probablement per estar en lloc descobert, desbrossat de poc. Passem pel Pla dels Ginebrons, on és el *Juniperus communis*, molt abundant, i entrem en la densa Faigeda que comença allà, i que ja no ens deixa, llevat d'alguns troços descoberts, fins prop de Les Agudes. Per tota



Fig. 8.—La Abeteda de Passa Abetes des del Pla de l'Espinal. Els Abets són envoltats pels Faijos per totes bandes.

aquesta part alta del Montseny, no es veuen altres arbres o arbustes verds més que *Juniperus communis*, *Ilex aquifolium* i els *Abies pectinata*. Segons nostres observacions els Abets no viuen al Montseny més que en exposicions septentrionals, entre 1,300 i 1,600 metres; allà on els hem vist més abundants és a la vessant NW, on alcancen el límit inferior de 1,300 metres (Bosc de Passa Abetes); en la NNE comencen a trobar-se a 1,450 i són escassos; en la N aquest límit inferior sembla ésser intermig entre els altres dos. Per tot arreu

estan envoltats de Faig, que és l'arbre que s'enfila més amunt, fins davall mateix del cim de Les Agudes, que ara està sense ni una flor. Allí, a 1,740 metres un hi veu *Juniperus nana*, *Saxifraga Vayriedana*, *Sarothamnus purgans*, etc., i el sol és cobert de *Festuca*. En les clivelles de les roques, totes verdes de *Lecidea geographica*, es veuen els rosetons vermellosos d'un *Semperivivum*.

Dinàrem, de baixada, a la Font del Briansó, i havent dinat, emprendrerem de nou l'ascensió fins al cim del Turó de l'Home; pel camí trobarem uns pobres exemplars de *Asplenium septentrionale*, i dalt del cim la neu no ens deixa veure res de les plantes que hi ha, en alguns llocs en tanta quantitat que era de prop de dos metres l'espessor. El dia esplèndit que disfrutarem ens permeté ovirar un panorama extensíssim, i ja que no podiem fer altra cosa emprendrerem la devallada, improvisant una mena de *sport* d'hivern d'estar per casa, i així baixarem a Passa Abetes, i arribarem a Santa Fe a entrada de fosc.

El dia 14, a les deu, surtim de Santa Fe amb boira i fret. Després de quinze minuts de marxa, fem la primera observació a la cota 1,120 metres; és una petita turbera amb *Sphagnum* i *Drosera rotundifolia*, que hi ha en una clariana de la Faigeda; en aquest lloc descobert, creixen *Sarothamnus scoparius*, *Erica scoparia*, *Pteridium aquilinum*, *Juniperus nana*.

El camí, que és fet de poc i va per la vall de Gualba, és molt bo, i la boira continua essent espessa. En passar a la vessant SE i a 1,070 metres d'alçada trobem els primers *Quercus Ilex*, que a la cota 1,040 metres esdevenen un nodrit Alzinar, amb un sotabosc de *Sarothamnus scoparius*, abundant, *Erica arborea* barrejada amb *Erica scoparia* i *Pteridium aquilinum*. El *Fagus silvatica* es conserva en les exposicions N i desapareix en les S, havent-hi torrents orientats al NE, en els quals en una vessant hi ha *Fagus* i en l'altra *Quercus Ilex*, formant el torrent, una divisòria molt clara; el sotabosc és sempre el mateix.



A les dotze passem per un mal pas; són els barrinaires que treballen en el nou camí, i en alguns llocs, hem de saltar de pedra en pedra i fer equilibris per a passar a l'altra banda i retrobar el camí bò. El bosc continua igual fins a 950 metres, on amb exposició SSE trobem una magnífica Roureda. En la vessant ENE encara es veu algun *Fagus*, però van desapareixent.

Entre les cotes 920 i 910, amb exposició S trobem en el fons de la vall una agrupació de *Castanea vulgaris* Lamk., completament voltada per l'Alzinar. El sotabosc està compost principalment de *Pteridium aquilinum*. Allà trobem *Helleborus viridis* amb *H. foetidus*. Ja no es veu cap Faig; als pocs minuts de deixar el bosc de Castanyers i a una alçada de 900 metres, amb exposició SE veiem els primers *Quercus Suber*, apareixen els *Cistus monspeliensis*, *C. albidus*, *Lavandula Stœchas*, *Calycotome spinosa*,.....

El camí baixa ràpidament, i als 750 metres trobem altra vegada l'*Ulex parviflorus* tot florit; encara resta algun *Sarothamnus*, però es perd desseguida.

A tres quarts de dues dinem, i després carretera enllà, tot depressa fins a Sant Celoni, on arribarem a les cinc. El guia vé més tard, i ens porta els impermeables tots plens de plantes montsenyenes per a plantar, les *Osmunda*, *Aspidium aculeatum*, *Pteridium aquilinum*, *Nephrodium Filix-mas*. *Athyrium Filix-fœmina*, *Blechnum Spicant*, etc., i després *Viola Bubanii*, *Helleborus viridis*, *Galanthus nivalis*, *Dianthus monspessulanus*, *Potentilla splendens*,.... I tot seguit agafarem el tren que ens retorna a Barcelona. Els cims del Montseny són tots emboirats, just quan nosaltres els acabem de deixar, i el cel és cobert, però no fa fred.

Barcelona, febrer de 1918.