

## NOTES COROLÒGIQUES SOBRE LA FLORA MICOLÒGICA D'EIVISSA (ILLES BALEARS, ESPANYA). II.

J.L. SIQUIER<sup>1</sup>, J.C. SALOM<sup>2</sup>, J. ESPINOSA<sup>3</sup> i A. SERRA<sup>4</sup>

1.- Carrer Major, 19-07300- Inca (Mallorca. Illes Balears). E-mail: pepemycete@hotmail.com

2.- Conselleria de Medi Ambient i Mobilitat. Carrer Gremi Corredors, 10-07009 Palma de Mallorca (Illes Balears).  
E-mail: joancarles.salom@gmail.com.

3.- Sant Jaume, 96. 07840. Santa Eulària des Riu (Eivissa. Illes Balears). E-mail: je.noguera@gmail.com

4.- Ap. 31. Can Miquelet. 07814. Santa Gertrudis de Fruitera (Eivissa. Illes Balears). E-mail: canmiquelet@telefonica.net

**ABSTRACT: Chorologic notes about the fungal flora of the Ibiza island (Balearic Islands, Spain). II.** Fifty three taxa of fungi are reported and commented. After the information available to us, four of them seems to be new record to the mycological flora of the Balearic Islands: *Cheilymenia stercorea* (Pers.) Boud., *Geoglossum cookeianum* Nannf., *Hypocrea gelatinosa* (Tode: Fr.) Fr., and *Syzygites megalocarpus* Ehrenberg: Fr., and the following twenty five seems to be new records for the mycological flora of the Ibiza Island: *Trichoglossum hirsutum* (Pers.) Boud., *T. walteri* (Berk.) E.J. Durand, *Hypomyces lateritius* (Fr.: Fr) Tul. & C. Tul., *H. rosellus* (Alb. & Schwein.) Tul. & C. Tul., *Nectria cinnabarina* (Tode) Fr., *Cheilymenia theleboloides* (Alb. & Schwein.) Boud., *Geopyxis majalis* (Fr.) Sacc., *Helvella leucomelaena* (Pers.) Nannf., *Hydnocystis arenaria* Tul. & C. Tul., *Melastiza chateri* (W.G. Sm.) Boud., *Morchella elata* Fr., *Peziza lobulata* (Velen.) Svrček, *P. vesiculosa* Bull., *Tarzetta catinus* (Holmsk.) Korf. & J.K. Rogers, *Battarrea phalloides* (Dikcs.) Pers. f. *phalloides*, *Bovista aestivalis* (Bonord.) Demoulin, *Cyathus stercoreus* (Schwein.) De Toni, *Tulostoma giovanellae* Bres., *T. macrocephalum* Long, *Pisolithus arhizus* (Scop.) Rauschert, *Scleroderma verrucosum* Bull.: Pers., *Geastrum fimbriatum* Fr., *G. rufescens* Pers., *Ileodyction gracile* Berk., *Hydnangium aurantiacum* R. Heim & Malençon.

**Key words:** Zygomycetes, Ascomycetes, Basidiomycetes, taxonomy, ecology, chorology, Ibiza Island, Balearic Islands, Spain.

**RESUM: Notes corològiques sobre la flora micològica d'Eivissa (Illes Balears). II.** Se citen cinquanta-tres tàxons de fongs a l'illa d'Eivissa, dels quals quatre són nova citació per les Illes Balears: *Cheilymenia stercorea* (Pers.) Boud., *Geoglossum cookeianum* Nannf., *Hypocrea gelatinosa* (Tode: Fr.) Fr. i *Syzygites megalocarpus* Ehrenberg: Fr., i per l'illa els vint-cinc següents: *Trichoglossum hirsutum* (Pers.) Boud., *T. walteri* (Berk.) E.J. Durand, *Hypomyces lateritius* (Fr.: Fr) Tul. & C. Tul., *H. rosellus* (Alb. & Schwein.) Tul. & C. Tul., *Nectria cinnabarina* (Tode) Fr., *Cheilymenia theleboloides* (Alb. & Schwein.) Boud., *Geopyxis majalis* (Fr.) Sacc., *Helvella leucomelaena* (Pers.) Nannf., *Hydnocystis arenaria* Tul. & C. Tul., *Melastiza chateri* (W.G. Sm.) Boud., *Morchella elata* Fr., *Peziza lobulata* (Velen.) Svrček, *P. vesiculosa* Bull., *Tarzetta catinus* (Holmsk.) Korf. & J.K. Rogers, *Battarrea phalloides* (Dikcs.) Pers. f. *phalloides*, *Bovista aestivalis* (Bonord.) Demoulin, *Cyathus stercoreus* (Schwein.) De Toni, *Tulostoma giovanellae* Bres., *T. macrocephalum* Long, *Pisolithus arhizus* (Scop.) Rauschert, *Scleroderma verrucosum* Bull.: Pers., *Geastrum fimbriatum* Fr., *G. rufescens* Pers., *Ileodyction gracile* Berk., *Hydnangium aurantiacum* R. Heim & Malençon.

**Paraules clau:** Zygomycetes, Ascomycetes, Basidiomycetes, taxonomia, ecologia, corologia, Eivissa, Illes Balears.

**RESUMEN: Notas corológicas sobre la flora micológica de la isla de Ibiza (Islas Baleares). II.** Se citan cincuenta y tres taxones de hongos de la isla de Ibiza, de los que los cuatro siguientes representan novedad para las Islas Baleares: *Cheilymenia stercorea* (Pers.) Boud., *Geoglossum cookeianum* Nannf., *Syzygites megalocarpus* Ehrenberg: Fr., e *Hypocrea gelatinosa* (Tode: Fr.) Fr., y los veinticinco siguientes lo son para la flora micológica de la isla: *Trichoglossum hirsutum* (Pers.) Boud., *T. walteri* (Berk.) E.J. Durand, *Hypomyces lateritius* (Fr.: Fr) Tul. & C. Tul., *H. rosellus* (Alb. &

Schwein.) Tul. & C. Tul., *Nectria cinnabarina* (Tode) Fr., *Cheilymenia theleboloides* (Alb. & Schwein.) Boud., *Geopyxis majalis* (Fr.) Sacc., *Helvella leucomelaena* (Pers.) Nannf., *Hydnocystis arenaria* (Tul. & C. Tul., *Melastiza chaeteri* (W.G. Sm.) Boud., *Morchella elata* Fr., *Peziza lobulata* (Velen.) Svrček, *P. vesiculosa* Bull., *Tarzetta catinus* (Holmsk.) Korf. & J.K. Rogers, *Battarrea phalloides* (Dicks.) Pers. f. *phalloides*, *Bovista aestivalis* (Bonord.) Demoulin, *Cyathus stercoreus* (Schwein.) De Toni, *Tulostoma giovanellae* Bres., *T. macrocephalum* Long, *Pisolithus arhizus* (Scop.) Rauschert, *Scleroderma verrucosum* Bull.: Pers., *Geastrum fimbriatum* Fr., *G. rufescens* Pers., *Ileodyction gracile* Berk., *Hydnangium aurantiacum* R. Heim & Malençon.

**Palabras clave:** Zygomycetes, Ascomycetes, Basidiomycetes, taxonomía, ecología, corología, Ibiza, Islas Baleares.

## INTRODUCCIÓ

Com a continuació de SQUIER *et al.* (2006), aquest segon treball específic sobre la micoflora de l'illa d'Eivissa, cataloga els tàxons estudiats de Zigomicets, Ascomicets i Gasteromicets que s'han recol·lectat pels autors durant les campanyes realitzades en els darrers anys (2006-2010).

## MATERIAL I METODOLOGIA

Les espècies estan ordenades alfabèticament dins el ordres inclosos dins cada classe. A més porten menció de la localitat, quadricula UTM, altitud i hàbitat d'on han estat recol·lectades. Quan no es menciona el recol·lector, cal entendre que qui ha recol·lectat i identificat el tàxon són els autors o, al menys, un d'ells. Les mostres es troben dipositades en els herbaris particulars dels autors (JLS, JCS, JEN i TM (A. Serra)), indicant-se en cada cas l'herbari de referència. També hi ha una mostra a l'herbari MA-Fungi de Madrid (*Tulostoma macrocephalum* Long).

## ESPÈCIES ESTUDIADADES

### ZYGOMYCOTINA

#### *Syzygites megalocarpus* Ehrenberg: Fr.

MATERIAL ESTUDIAT. Santa Eulària des Riu, s'Alqueria, UTM: 31SCD6218, alt. 180 m, sobre *Amanita ovoidea*, 5-XII-2009, det. J. Llistosella, herb. JLS 2937.

OBSERVACIONS. És tracta d'un fong paràsit que colonitza diferents gèneres d'Agaricals, especialment *Macrolepiota* i *Amanita* (s'ha trobat sobre 65 gèneres diferents als EEUU). Forma una floridura amb aspecte de pelussa, que en madurar adopta un color gris blavós. L'atac d'aquest fong paràsit no modifica la morfologia dels bolets que l'allotgen. No obstant, sol trobar-se sempre sobre exemplars ja vells. És primera citació a les Illes Balears.

### ASCOMYCOTINA

#### HELOICIALS

#### *Geoglossum cookeianum* Nannf.

MATERIAL ESTUDIAT. Sant Joan de Llabritja, Can Martí, UTM: 31SCD7026, alt. 150-200 m, entre moltes, amb presència de *Pinus halepensis*, *Juniperus phoenicea* i *J. oxycedrus*, 19-XII-2006, herb. JLS 2296. Sant Joan de Llabritja, Puig d'En Pere Musson, UTM: 31SCD6723, alt. 125-175 m, sobre moltes, a la pineda de *Pinus halepensis* i *Juniperus phoenicea*, 2-XII-2010, herb. JEN 216, JLS 3303.

OBSERVACIONS. Es diferencia de *G. umbratile* Sacc. per la forma dels àpexs de les paràfisis i per la mida un poc més gran. Nova per les Illes Balears.

***Geoglossum umbratile* Sacc.**

MATERIAL ESTUDIAT. Sant Antoni de Portmany, Ses Marrades de Corona, UTM: 31SCD5722, alt. 250-300 m, entre restes d'herba sobre sòl arenós, 2-I-2010, herb. JEN 138, JLS 3302.

OBSERVACIONS. Espècie citada anteriorment a Eivissa per SIQUIER *et al.* (2006).

***Trichoglossum hirsutum* (Pers.) Boud.**

MATERIAL ESTUDIAT. Sant Joan de Llabritja, Ca Na Albarqueta, UTM: 31SCD6722, alt. 120 m, entre molses, 16-I-2010, herb. JEN 153.

OBSERVACIONS. Nova a Eivissa.

***Trichoglossum walteri* (Berk.) E.J. Durand**

MATERIAL ESTUDIAT. Sant Josep de sa Talaia, torrent de ses Aufàbis, UTM: 31SCD4606, alt. 0-50 m, entre molses amb presència de *Pinus halepensis*, 6-XII-2009, herb. JLS 2963, JCS-126A.

OBSERVACIONS. Aquesta espècie, molt similar macroscòpicament a *T. hirsutum* (Per.) Boud., es diferencia principalment d'aquest pel nombre de septes que presenten les espores, 7-8 a *T. walteri* i 15-16 a *T. hirsutum*. La primera citació d'aquesta espècie a l'Estat Espanyol es basa en exemplars trobats a Mallorca (PALACIOS IGLESIAS, 2007). Als darrers anys s'ha retrobat a diferents localitats de l'Illa i ara també se cita com a novetat a Eivissa.

**HYPOCREALS**

***Hypocrea gelatinosa* (Tode: Fr.) Fr.**

= *Creopus gelatinosus* (Tode: Fr.) Link

MATERIAL ESTUDIAT. Santa Eulària des Riu, Puig des Cocons, UTM: 31SCD6220, alt. 275-325 m, sobre branqueta indeterminada, possiblement de *Cistus monspeliensis* o *Pinus halepensis*, 5-XII-2008, herb. JLS 2569, JCS-115A.

OBSERVACIONS. Segons els darrers treballs consultats (CHAVERRI & SAMUELS 2003 i JAKLITSCH 2009), *Hypocrea gelatinosa* es diferencia d'altres espècies que també presenten les espores verdoses, pels seus estromes. Aquests, en fresc, i observats a la lupa, presenten la superfície tuberculosa, una certa transparència i tenen consistència de gelatinosa a cèria (els individus molt joves semblen fructificacions de *Dacrymyces stillatus* Nees). Pel que fa als caràcters microscòpics, cal destacar que els ascus madurs contenen 16 ascospores arrodonides i verrucoses, de les quals la més distal és subglobosa o en forma de falca (cunneiforme) i la proximal també té freqüentment forma de falca o més allargada, fins a subcilíndrica.

***Hypomyces chrysospermus* Tul. & C. Tul.**

= *Sepedonium chrysospermum* (Bull.) Fr.

MATERIAL ESTUDIAT. Santa Eulària des Riu, bosc de can Marquet- Santa Gertrudis, UTM: 31SCD6518, alt. 150-170 m, sobre un exemplar del gènere *Suillus*, 6-XII-2008, herb. JLS 2621.

OBSERVACIONS. Citat prèviament a Eivissa per SIQUIER & CONSTANTINO (1995).

***Hypomyces lateritius* (Fr.: Fr.) Tul. & C. Tul.**

= *Peckiella lateritia* (Fr.: Fr.) Maire

MATERIAL ESTUDIAT. Sant Antoni de Portmany, ses Planes d'en Francolí, UTM: 31SCD5720, alt. 175-200 m, sobre *Lactarius sangifluus* var. *violaceus*, 8-XII-2009, herb. JLS 3011. Sant Joan de Llabritja, Puig d'En Pep de Sa Font, UTM: 31SCD6723, alt. 155 m, sobre *Lactarius sangifluus* var. *violaceus*, 2-XII-2010, herb. JEN 217.

OBSERVACIONS. Nova per a l'Illa.

***Hypomyces rosellus*** (Alb. & Schwein.) Tul. & C. Tul.

MATERIAL ESTUDIAT. Sant Antoni de Portmany, ses Planes d'en Francolí, UTM: 31SCD5720, alt. 175-200 m, sobre restes d'un vell poliporaci a la pineda de *Pinus halepensis* amb *Juniperus phoenicea* i *Quercus coccifera*, 26-XI-2007, herb. JLS 2436.

OBSERVACIONS. Nova a Eivissa.

***Nectria cinnabarina*** (Tode) Fr.

MATERIAL ESTUDIAT. Santa Eulària des Riu, Can Josepet-Sant Carles, UTM: 31SCD7321, alt. 75 m, sobre fusta indeterminada, possiblement de *Persea americana* herb. JLS 2219.

OBSERVACIONS. Nova a Eivissa.

***Stilbella fimetaria*** Pers. & Lindau

= *Stilbella erythrocephala* (Ditmar) Lindau

MATERIAL ESTUDIAT. MATERIAL ESTUDIAT: Sant Josep de sa Talaia, platja des Cavallet, UTM: 31SCD6101, alt. 0-5 m, sobre excrements de conill, 27-XI-2007, herb. JLS 2444. Santa Eulària des Riu, Atalaia de Sant Llorenç, UTM: 31SCD6817, alt. 200-250 m, sobre excrements de conill, 5-XII-2009, herb. 2949 bis. Sant Antoni de Portmany, ses Planes den Francolí, UTM: 31SCD5720, alt. 150-250 m, sobre excrements de conill, 8-XII-2009, JLS 3021.

OBSERVACIONS. Citat prèviament a SIQUIER & CONSTANTINO (1995).

**PATELLARIALS**

***Patellaria atrata*** (Hedw.) Fr.

MATERIAL ESTUDIAT. Santa Eulària des Riu, Illot Tagomago, UTM: 31SCD8221, alt. 75-100 m, sobre branca de fusta indeterminada, 17-XII-2006, leg. M. Vericad, JLS 2247. Sant Josep de sa Talaia, platja des Cavallet, UTM: 31SCD6101, alt. 0-10 m, sobre branquetes mortes de *Juniperus phoenicea*, 6-XII-2008, herb. JLS 2597.

OBSERVACIONS. Tàxon ja citat a Eivissa per SIQUIER *et al.* (2006).

**PEZIZALS**

***Anthracobia melaloma*** (Alb. & Schwein.) Arnould

MATERIAL ESTUDIAT. Sant Joan de Llabritja, Punta d'es Xarracó, UTM: 31SCD6929, alt. 50 m, sobre restes vegetals cremats, 28-XII-2009, herb. JEN 133.

OBSERVACIONS. Espècie citada a Eivissa per SIQUIER (2005).

***Cheilymenia stercorea*** (Pers.) Boud.

MATERIAL ESTUDIAT. Sant Joan de Llabritja, Finca Pública de Can Pere Musson, UTM: 31SCD6821, alt. 165 m, sobre excrements d'ase, 19-XII-2010, herb. JEN 228.

OBSERVACIONS. Nova citació a les Illes Balears.

***Cheilymenia theleboloides*** (Alb. & Schwein.) Boud.

MATERIAL ESTUDIAT. Sant Joan de Llabritja, Can Serra, UTM: 31SCD6922, alt. 90 m, , sobre la pell d'una taronja en descomposició 1-I-2010, herb. JEN 136.



*Syzygites megalocarpus* Ehrenberg: Fr. sobre *Amanita ovoidea*



*Trichoglossum walteri* (Berk.) E.J. Durand

OBSERVACIONS. L'hàbitat, si bé no és freqüent, tampoc és rar en aquest tàxon, tal com es descriu a MORAVEC (2005). Nova a Eivissa.

***Geopora arenicola* (Lév.) Kers**

MATERIAL ESTUDIAT. Sant Josep de sa Talaia, Platja des Cavallet, UTM: 31SCD6101, alt. 0-10 m, dunes amb *Pinus halepensis* i *Juniperus phoenicea*, entre molses, 18-XII-2006, herb. JLS 2276. Santa Eulària des Riu (Santa Gertrudis), bosc de Can Marquet, UTM: 31SCD6518, alt. 150-170 m, baix *Pinus halepensis* i *Juniperus phoenicea*, 6-XII-2008. JLS 2616. Sant Josep de Sa Talaia, dunes d'Es Codolar, UTM: 31SCD5804, alt. 5 m, sobre molses, a les dunes, 26-I-2010, herb. JEN 165.

OBSERVACIONS. Espècie citada anteriorment a Eivissa, sota *Sepultaria arenosa* (Fuckel) Masee, a FINSCHOW (1984).

***Geopyxis majalis* (Fr.) Sacc.**

MATERIAL ESTUDIAT. Sant Antoni de Portmany, ses Marrades de Corona, UTM: 31SCD5722, alt. 250 m, sòl arenós vora els camins, 2-I-2010, herb. JEN 143.

OBSERVACIONS. Nova a Eivissa.

***Helvella juniperi* M. Filippa & Baiano**

MATERIAL ESTUDIAT. Sant Josep de Sa Talaia, dunes d'Es Codolar, UTM: 31SCD5804, alt. 5 m., sobre molses, sota *Juniperus phoenicea*, 1-II-2010, herb. JEN 169.

OBSERVACIONS. Tàxon ja citat a Eivissa (SIQUIER *et al.*, 2006).

***Helvella lacunosa* Afzel.**

MATERIAL ESTUDIAT. Santa Eulària des Riu- Sa Plana d'en Serra, UTM.: 31SCD6219, alt. 125-150 m, terrícola, 25-XI-2007, herb. JLS 2417. Sant Antoni de Portmany, ses Planes d'en Francolí, UTM: 31SCD5720, alt. 175-200 m, terrícola a bosc de *Pinus halepensis* amb *Juniperus phoenicea*, 26-XI-2007, herb. JLS 2433. Santa Eulària des Riu, Atalaia de Sant Llorenç, UTM: 31SCD6817, alt. 175-225 m, baix *Cistus monspeliensis*, 5-XII-2009, herb. JLS 2940.

OBSERVACIONS. Citada prèviament per a Eivissa per SIQUIER & CONSTANTINO (1995).

***Helvella leucomelaena* (Pers.) Nannf.**

MATERIAL ESTUDIAT. Sant Antoni de Portmany, ses Planes d'en Francolí, UTM: 31SCD5720, alt. 175-200 m, terrícola a bosc de *Pinus halepensis* amb *Juniperus phoenicea*, 8-XII-2009, herb. JLS 3013.

OBSERVACIONS. Nova a Eivissa.

***Hydnocystis arenaria* Tul. & C. Tul.**

= *H. clausa* (Tul. & C. Tul.) Ceruti

MATERIAL ESTUDIAT. Santa Eulària des Riu, Arenal-Cala Nova, UTM: 31SCD7718, alt. 0-10 m, terrícola, en sòl arenós, 18-XII-2006, herb. JLS 2321.

OBSERVACIONS. Nova a Eivissa.

***Hydnocystis piligera* Tul.**

MATERIAL ESTUDIAT. Santa Eulària des Riu (Santa Gertrudis), bosc de Can Marquet, UTM: 31SCD6518, alt. 150-170 m, terrícola a pinada de *Pinus halepensis* i *Juniperus phoenicea*, 6-XII-2008, herb. JLS 2601.

OBSERVACIONS. Citat previament per a Eivissa per SIQUIER & CONSTANTINO (1995).

***Melastiza chateri* (W.G. Sm.) Boud.**

MATERIAL ESTUDIAT. Sant Antoni de Portmany, Can Maimó, UTM: 31SCD6123, alt. 230 m, terrícola a un camí, sota *Pinus halepensis*, 5-XII-2008, herb. JLS 2585, TM 28.

OBSERVACIONS. Es varen recol·lectar un gran nombre d'exemplars que encara no havien madurat i, tan sols uns pocs, presentaven els pèls negrosos als marges que caracteritzen aquesta espècie. A MEDARDI (2006), se sinonimitza aquesta espècie amb *Melastiza cornubiensis* (Berk. & Broome) J. Moravec. No obstant, nosaltres les consideram espècies independents, tal com es recull a les bases nomenclaturals consultades (Index Fungorum i Mykobank). Nova a Eivissa.

***Morchella elata* Fr.**

MATERIAL ESTUDIAT. Santa Eulària des Riu, San Carles de Peralta, UTM: 31SCD7222, alt. 125-175 m, pineda de *Pinus halepensis* amb presència de *Quercus coccifera*, 24-II-2008, leg. E. Martínez & J. Espinosa, herb. JEN 104.

OBSERVACIONS. Nova a Eivissa.

***Peziza lobulata* (Velen.) Svrček**

MATERIAL ESTUDIAT. Sant Antoni de Portmany, Can Maimó, UTM: 312SCD6123, alt. 230 m, terrícola sota *Pinus halepensis* i *Juniperus phoenicea*, 5-XII-2008, herb. JLS 2577. Santa Eulària des Riu, bosc de can Marquet-Santa Gertrudis, UTM: 31SCD6518, alt. 150-170 m, terrícola a pineda de *Pinus halepensis* i *Juniperus phoenicea*, 6-XII-2008, herb. JLS 2614.

OBSERVACIONS. Nova a Eivissa.

***Peziza subviolacea* Svrček**

MATERIAL ESTUDIAT. MATERIAL ESTUDIAT: Sant Josep de Sa Talaia, dunes d'Es Codolar, UTM: 31SCD5804, alt. 5 m, sobre terreny llimós, en un camí ombrívol, 23-I-2010, herb. JEN 163.

OBSERVACIONS. Tàxon citat a Eivissa per SIQUIER & CONSTANTINO (1995).

***Peziza vesiculosa* Bull.**

MATERIAL ESTUDIAT. Sant Antoni de Portmany, ses Marrades de Corona-Can Xico, UTM: 31SCD5520, alt. 250-300 m, sobre fems d'animal, 16-XII-2006, herb. JLS 2238. Santa Eulària des Riu, Can Mayol, UTM: 31SCD6518, alt. 150-170 m., sobre excrements d'ase, 12-XII-2010, JLS 3286, JLS 3287.

OBSERVACIONS. Nova per a l'Illa.

***Pithya cupressina* (Batsch) Fuckel**

MATERIAL ESTUDIAT. Sant Josep de sa Talaia, platja des Cavallet, UTM: 31SCD6101, alt. 0-10 m, a tiges, entre les fulles esquamiformes de *Juniperus phoenicea*, 4-XII-2009, herb. JLS 2910, JCS-125A. Sant Josep de Sa Talaia, dunes d'Es Codolar, UTM: 31SCD5804, alt. 5 m., sobre branquetes mortes i caigudes de *Juniperus phoenicea*, 20-II-2010, herb. JEN 173.

OBSERVACIONS. Citat previament a Eivissa per SIQUIER & CONSTANTINO (1995).

***Pustularia patavina* (Cooke & Sacc.) Boud.**

= *Leucoscypha patavina* (Cooke & Sacc.) Svrček

MATERIAL ESTUDIAT. Sant Josep de sa Talaia, Platja des Cavallet, UTM: 31SCD6101, alt. 0-10 m, dunes amb *Pinus halepensis* i *Juniperus phoenicea*, entre moltes, 27-XI-2007, herb. JLS 2445.

OBSERVACIONS. Citat anteriorment a Eivissa, sota *Leucoscypha patavina* (Cooke & Sacc.) Svrček, per SIQUIER (2005).

***Sarcosphaera coronaria*** (Jacq.) J. Schröt.

= *S. crassa* (Santi ex Steudel) Pouzar

MATERIAL ESTUDIAT. Santa Eulària des Riu, Can Miquelet, UTM: 31SCD6118, alt. 175 m, entre moltes a bosc de *Pinus halepensis* amb *Juniperus phoenicea* i *Quercus coccifera*, 31-I-2010, herb. TM 46. Santa Eulària des Riu, Pou d'En Gatzara, UTM: 31SCD6218, alt. 135 m, bosc de *Pinus halepensis*, 13-III-2010, herb. JEN 181.

OBSERVACIONS. Citat prèviament a Eivissa, com a *Sarcosphaera dargelasii* (Gachet) Nannfeldt, per FINSCHOW (1984).

***Smardaea planchonis*** (Dunal ex Boud.) Korf & W.Y. Zhuang

= *Greletia planchonis* (Dunal ex Boud.) Donadini

MATERIAL ESTUDIAT. Santa Eulària des Riu, bosc de can Marquet-Santa Gertrudis, UTM: 31SCD6518, alt. 150-170 m, terrícola, a pineda de *Pinus halepensis* i *Juniperus phoenicea*, 6-XII-2008, herb. JLS 2613. Sant Josep de Sa Talaia, dunes d'Es Codolar, UTM: 31SCD5804, alt. 5 m., sobre dunes semifixes amb *Juniperus phoenicea*, 26-I-2010, herb. JEN 166.

OBSERVACIONS. Citat prèviament a Eivissa, com a *Greletia planchonis* (Dunal ex Boud.) Donadini, per SIQUIER & CONSTANTINO (1995).

***Tarzetta catinus*** (Holmsk.) Korf & J.K. Rogers

MATERIAL ESTUDIAT. Sant Antoni de Portmany, Sant Mateu d'Albarca, UTM: 31SCD6022, alt. 220 m, sobre moltes a un carrerany, a la pineda de *Pinus halepensis*, 5-III-2010, herb. JEN 179.

OBSERVACIONS. Nova a Eivissa.

**BASIDIOMYCOTINA**

**AGARICALS**

***Battarrea phalloides*** (Dicks.) Pers.f. phalloides

MATERIAL ESTUDIAT. Sant Josep de sa Talaia, Es Codolar, UTM: 31SCD5804, alt. 10 m, zona dunar amb *Juniperus phoenicea*, 12-XII-2009, leg. N. Torres & J. Espinosa, herb. JLS 3069. *Ibid.*. 30-I-2010, herb. JEN 170.

OBSERVACIONS. Nova a Eivissa.

***Bovista aestivalis*** (Bonord.) Demoulin

MATERIAL ESTUDIAT. Santa Eulària des Riu, Cas Mallorca, UTM: 31SCD6917, alt. 55 m, a sòl argilós a la clariana d'un bosc de *Pinus pinea*, 27-X-2010, herb. JEN 114.

OBSERVACIONS. Nova a Eivissa.

***Cyathus olla*** (Batsch) Pers.

MATERIAL ESTUDIAT. Sant Josep de sa Talaia, Sa Cova Santa, UTM: 31SCD5505, alt. 100 m, terrícola sota *Pinus halepensis* i *Juniperus phoenicea*, 4-XII-2009, herb. JEN 126. *Ibid.*. 6-XII-2009, herb. JLS 2956.

OBSERVACIONS. Citat prèviament a Eivissa per FINSCHOW (1984) i SIQUIER & CONSTANTINO (1995).





*Hypocrea gelatinosa* (Tode: Fr.) Fr.



Ascs i ascòspores d'*Hypocrea gelatinosa* (Tode: Fr.) Fr.

***Cyathus stercoreus* (Schwein.) De Toni**

MATERIAL ESTUDIAT. Santa Eulària des Riu, Can Marquet, UTM: 31SCD6518, alt. 150-170 m, a camp erm, entre abundants excrements d'èquids, 16-XII-2006, herb. JLS 2243.

OBSERVACIONS. Nova per a l'Illa.

***Lycoperdon perlatum* Pers.**

MATERIAL ESTUDIAT. Sant Antoni de Portmany, D'alt d'es Broll (Buscastell), UTM: 31SCD5820, alt. 145 m, terrícola a la pineda de *Pinus halepensis* i *Juniperus phoenicea*, 8-XII-2009, herb. JLS 3038.

OBSERVACIONS. Citat prèviament a Eivissa per SIQUIER & CONSTANTINO (1995).

***Schizostoma laceratum* (Ehrenb.: Fr.) Lév.**

MATERIAL ESTUDIAT. Sant Josep de sa Talaia, Es Codolar, UTM: 31SCD5804, alt. 10 m, dunes fixes amb *Pinus halepensis*, 23-I-2010, herb. JCS 1064B, JEN 162.

OBSERVACIONS. En varem recol·lectar un exemplar jove que presentava totes les característiques macro i microscòpiques d'aquesta espècie, amb l'excepció de l'endoperidi lacerat. Les característiques que cal destacar de la mostra estudiada són: exoperidi hifal mesclat amb grànuls d'arena, presència de collaret poc lacerat, base de l'estípit bulbosa i amb restes de vel (subvolviforme), espores irregularment globuloses i llises, capil·lici de parets gruixudes, ramificat, fràgil, sense septes, cianòfil i en lumen d'ample, a un poc moniliforme, en alguns trams. Com ja s'ha esmentat, la mostra recol·lectada no tenia l'exoperidi lacerat en lacínies (característiques pròpia i representativa de *S. laceratum*), i presentava un ostíol circular i pla. Aquest darrer caràcter ens va fer pensar que es tractava de *Tulostoma vulvulatum* I.G. Borsch. No obstant, posteriorment, i a la lupa binocular, es va veure que l'ostíol començava a lacerar-se. Aquesta darrera observació va recolzar l'afirmació que es recull a CALONGE (1998). Aquest autor considera que *T. vulvulatum* i *S. laceratum* són sinònims de la mateixa espècie. Per tant, es conclou que el concepte de *T. vulvulatum* correspon a exemplars joves de *S. laceratum*, en els quals l'ostíol encara no ha començat a lacerar-se ja que, pel que fa per a la resta de característiques tant macro com microscòpiques, aquestes són idèntiques en els dos taxons. Citada a Eivissa, com a "*T. vulvulatum* Borscs.", per FINSCHOW (1984).

***Tulostoma brumale* Pers.**

MATERIAL ESTUDIAT. Santa Eulària des Riu, Atalaia de Sant Llorenç, UTM: 31SCD6717, alt. 200-250 m, entre moltes, sota *Pinus halepensis* i *Juniperus phoenicea*, 17-XII-2006, herb. JLS 2261. *Ibid.*, 5-XII-2009, herb. JLS 2943, JCS-918B. Sant Joan de Llabritja, Els Amunts de Sant Llorenç. UTM: 31SCD6822, alt 225-250 m, entre moltes *Pottials*, 5-XII-2010, herb. JCS-1013B. Sant Antoni de Portmany, ses Planes d'en Francolí, UTM: 5720, alt. 175-200 m, entre moltes sota *Cistus albidus*, 7-XII-2010, herb. JCS-1024B.

OBSERVACIONS. Citat prèviament a Eivissa per FINSCHOW (1984).

***Tulostoma giovanellae* Bres.**

MATERIAL ESTUDIAT. Sant Josep de sa Talaia, platja des Cavallet, dunes amb *Pinus halepensis* i *Juniperus phoenicea*, UTM: 31SCD6101, alt. 0-10 m, 27-XI-2007, herb. JLS 2442.

OBSERVACIONS. Nova a Eivissa.

***Tulostoma lloydii* Bres.**

MATERIAL ESTUDIAT. Sant Joan de Llabritja, na Xamena, UTM: 31SCD6326, alt. 130 m, sota *Pinus halepensis* i *Juniperus phoenicea*, 27-XI-2007, herb. JLS 2451. Sant Antoni de Portmany, Torrent d'Es Buscastell, UTM:

31SCD5820, alt. 125-175 m, bosc de *Pinus halepensis* i *Juniperus phoenicea* amb presència de *Quercus coccifera*, 25-X-2009, herb. JEN 118, JLS 3304. Sant Joan de Llabritja, Finca Pública de Can Pere Musson, UTM: 31SCD6821, alt. 165 m, sota *Pistacia lentiscus*, 18-I-2011, herb. JEN 229.

OBSERVACIONS. Citat prèviament a Eivissa per SQUIER & CONSTANTINO (1995).

### ***Tulostoma macrocephalum* Long**

MATERIAL ESTUDIAT. Sant Josep de sa Talaia, platja des Cavallet, UTM: 31SCD6101, alt. 0-10 m, dunes amb *Pinus halepensis* i *Juniperus phoenicea*, confir. F.D. Calonge, leg. M. Vericad, herb. JLS 2617 i MA-Fungi 79067. Sant Josep de sa Talaia, Es Codolar, UTM: 31SCD5804, alt. 5 m, zona dunar amb *Juniperus phoenicea*, 23-I-2010, herb. JEN 162.

OBSERVACIONS. Nova per a l'Illa.

### ***Tulostoma xerophilum* Long**

MATERIAL ESTUDIAT. Sant Josep de sa Talaia, platja des Cavallet, UTM: 31SCD6101, alt. 0-10 m, dunes amb *Pinus halepensis* i *Juniperus phoenicea*, sobre moltes, 4-XII-2009, herb. JLS 2914, JCS-911B.

OBSERVACIONS. Nova a Eivissa.

## **BOLETALS**

### ***Pisolithus arhizus* (Scop.) Rauschert**

MATERIAL ESTUDIAT. Santa Eulària des Riu, Can Miquelet, UTM. 31SCD6118, alt. 175 m, terrícola en terreny erm, 3-X-2010, herb. TM 43. *Ibid.*. 31-X-2010, herb. JEN 189.

OBSERVACIONS. Nova a Eivissa.

### ***Rhizopogon roseolus* (Corda) Th. Fr.**

= *R. rubescens* (Tul.) Tul.

MATERIAL ESTUDIAT. Santa Eulària des Riu, Can Miquelet, UTM. 31SCD6118, alt. 175 m, semihipogeu, en un camp de conreu prop d'una pineda, 31-X-2010, herb. JEN 199.

OBSERVACIONS. Citat anteriorment a Eivissa, com a *R. rubescens* (Tul.) Tul., per FINSCHOW (1984).

### ***Scleroderma verrucosum* Bull.: Pers.**

MATERIAL ESTUDIAT. Sant Antoni de Portmany, Can Toni Escarrer, UTM: 31SCD6121, alt. 190 m, terrícola en una clariana de bosc de *Pinus halepensis*, amb presència de *Quercus coccifera*, 1-XI-2007, leg. M. Vericad, herb. JLS 2418.

OBSERVACIONS. Nova a Eivissa.

## **GEASTRALS**

### ***Geastrum fimbriatum* Fr.**

MATERIAL ESTUDIAT. Sant Josep de sa Talaia, can Rajola-es Polvorí, UTM: 31SCD5909, alt. 140 m, bosc de *Pinus halepensis* i *Juniperus phoenicea*, 18-XII-2006, herb. JLS 2288.

OBSERVACIONS. Nova a Eivissa.

***Geastrum rufescens* Pers.**

= *G. vulgatum* Vittad.

MATERIAL ESTUDIAT. Sant Antoni de Portmany, ses Planes d'en Francolí, UTM: 31SCD5720, alt. 175-200 m, terrícola a la pineda de *Pinus halepensis* amb *Juniperus phoenicea*, 8-XII-2009, herb. JLS 3023, sino *Ibid.*, 8-XII-2009, herb. JCS-937B. Santa Eulària des Riu, Morna, UTM 31SCD7223, alt. 175 m, a sòl arenós al llit d'un torrent, 16-I-2010, herb. JEN 157.

OBSERVACIONS. Nova per a l'Illa.

***Geastrum triplex* Jungh.**

MATERIAL ESTUDIAT. Santa Eulària des Riu, Puig des Cocons, UTM: 31SCD6220, alt. 275-325 m, terrícola a bosc de *Pinus halepensis* i *Juniperus phoenicea*, 9-XII-2009, herb. JLS 3046.

OBSERVACIONS. Espècie ja citada a Eivissa per SQUIER *et al.* (2006).

**FAL-LALS*****Clathrus ruber* P. Micheli: Pers.**

MATERIAL ESTUDIAT. Sant Joan de Llabritja, Puig d'En Pep de Sa Font, UTM: 31SCD6723, alt. 155 m, bosc de *Pinus halepensis*, 20-XI-2010, herb. JEN 211.

OBSERVACIONS. Espècie ja citada a Eivissa per FINSCHOW (1984).

***Ileodyction gracile* Berk.**

= *Clathrus gracilis* (Berk.) Schldl.

MATERIAL ESTUDIAT. Sant Joan de Llabritja, Can Martí, UTM: 31SCD7026, alt. 150-200 m, bosc de *Pinus halepensis*, 19-XII-2006, herb. JLS 2297.

OBSERVACIONS. Nova a Eivissa.

***Phallus impudicus* L.**

MATERIAL ESTUDIAT. Sant Joan de Llabritja, Can Coroner, UTM: 6923, alt. 100 m, bosc de *Pinus halepensis*, 5-XII-2010, herb. JEN 189.

OBSERVACIONS. Espècie ja citada a Eivissa per FINSCHOW (1984).

**RUSSULALS*****Hydnangium aurantiacum* R. Heim & Malençon**

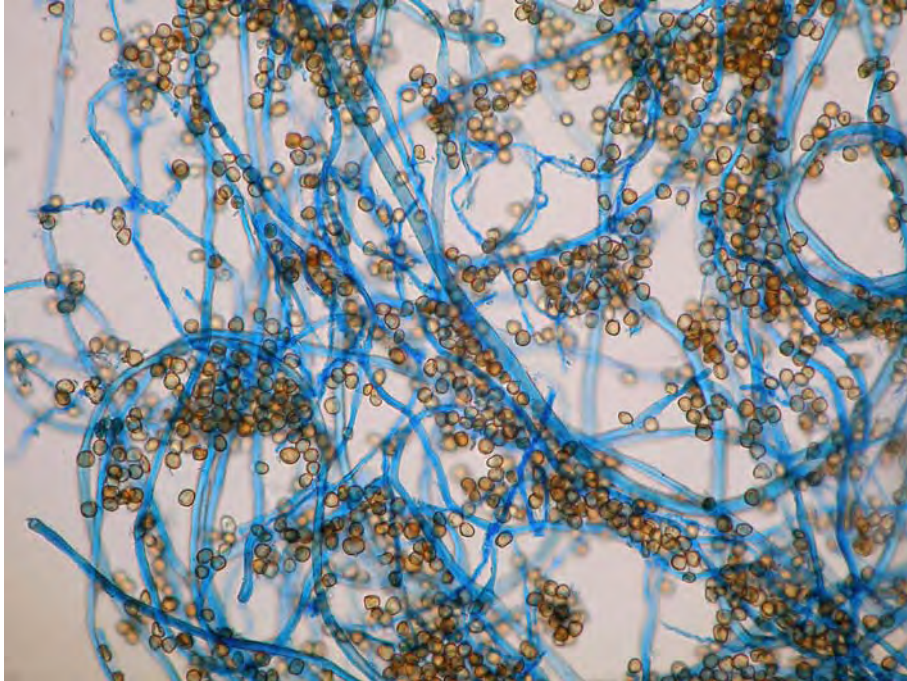
= *Stephanospora aurantiaca* (Heim & Malençon) Vidal

MATERIAL ESTUDIAT. Santa Eulària des Riu, sa Plana d'en Serra, UTM: 31SCD6219, alt. 125-150 m, semihípoheu, al bosc de *Pinus halepensis*, 25-XI-2007, confir. *J.M. Vidal*, herb. JLS 2421.

OBSERVACIONS. Nova per a l'Illa.

**AGRAÏMENTS**

El nostre agraïment a M. Vericad, N. Torres i E. Martínez per les seves aportacions; a F.D. Calonge per la confirmació de *Tulostoma macrocephalum*; a J.M. Vidal per la confirmació de *Stephanospora aurantiaca*; a L. Llorens van Waveren, F. Esteve-Raventós i J. Llistosella per



Capil·lics i espores de *Schizostoma laceratum* (Ehrenb.: Fr.) Lév.



*Schizostoma laceratum* (Ehrenb.: Fr.) Lév.

l'ajuda en la recollida de mostres i les seves ensenyances durant la campanya realitzada l'any 2009 i, sobretot, per la seva amistat, I a Pep Ferrer "Piset" per deixar-nos cercar bolets a la seva propietat de Can Mayol oferint-nos la seva hospitalitat.

## BIBLIOGRAFIA

- CALONGE, F.D. (1998)-Gasteromycetes, I. Lycoperdales, Nidulariales, Phallales, Sclerodermatales, Tulostomales. Flora Mycol. Iberica, 3 (CSIC- Real Jardín Botánico Madrid) Ed. J. Cramer: 271 pp.
- CHAVERRI, P. & G.J. SAMUELS (2003)-Hypocrea/Trichoderma (Ascomycota, Hypocreales, Hypocreaceae): species with green ascospores. Studies in Mycology, 48: 1-116.
- JAKLITSCH, W.M. (2009)-European species of Hypocrea Part I. The green-spored species. Studies in Mycology, 63: 1-91.
- MEDARDI, G. (2006). Atlante fotografico degli Ascomiceti d'Italia. A.M.B. Fondazione. Centro Studi Micologici. Assoc. Micol. Bresadola. Trento. 454 pp.
- MORAVEC, J. (2005). A world monograph of the genus Cheilymenia. Libri Botanici, 21. IHW Verlag. 256 pp.
- FINSCHOW, G. (1984). Contribution to the higher fungal flora of Eivissa. In: Kuhbier, H. *et al.* (eds.). Biogeography of the Pityusic Islands: 137-154. The Haage.
- PALACIOS IGLESIAS, J. (2007)-Geoglossaceae- parte II. Trichoglossum hirsutum y Trichoglossum walterii. Bol. Micol. De FAMCAL, n°2: 47-51.
- SIQUIER, J.L. (2005). Hongos pirófilos y pseudopirófilos de Baleares (España). Bol. Soc. Micol. Madrid, 29: 49-66.
- SIQUIER, J.L. & CONSTANTINO, C. (1995). Contribución al conocimiento micológico de las Islas Baleares. VI. Ibiza. Bol. Soc. Micol. Madrid, 20: 199-224.
- SIQUIER, J.L., SALOM, J.C., VERICAD, M., ESPINOSA, J. & SERRA A. (2006). Notas corológicas sobre la flora micológica de Ibiza (Islas Baleares). Bol. Soc. Micol. Madrid, 30: 281-290.