

11. ELS LEPIDÒPTERS DEL DELTA DEL LLOBREGAT (LEPIDOPTERA)

JORDI DANTART,¹ ARCADI CERVELLÓ¹ i ALBERT XAUS¹

1. Societat Catalana de Lepidopterologia. Museu de Ciències Naturals de Barcelona.

11.1. INTRODUCCIÓ

El delta del Llobregat, que amb uns 98 km² d'extensió és el segon en importància de Catalunya, és un territori d'un gran interès pels seus múltiples valors. Malauradament, alguns d'aquests valors són contraposats i fins i tot incompatibles, ja que on alguns veuen possibilitats de negoci i de creixement econòmic sense límits, uns altres consideren prioritaris els seus valors naturals singulars. Com a naturalistes, aquests últims són els que ens preocupen, i molt més que en altres zones del país, si tenim en compte que està envoltat d'una àrea molt humanitzada i que inclou infraestructures d'un gran impacte ambiental, com són el port i l'aeroport de Barcelona, i una xarxa viària i ferroviària molt densa. Una prova de la pressió humana sobre el Delta és el fet que la seva meitat esquerra ha estat totalment transformada al llarg del segle xx i avui en dia pràcticament han desaparegut les zones naturals o agrícoles que hi havien existit. L'hemidelta dret, en canvi, encara inclou espais naturals i agrícoles remarcables, força ben conservats.

Els seus principals valors naturals són ben coneguts i inclouen, entre d'altres, una gran diversitat d'hàbitats que determinen un paisatge en mosaic molt característic. Aquests hàbitats inclouen estanys i maresmes que constitueixen una de les tres zones humides més importants de Catalunya, però també pinedes, sorrals litorals i zones agrícoles, igualment interessants. La importància d'aquests hàbitats en va justificar les primeres mesures de protecció l'any 1987, amb la creació de les reserves naturals parcials del Remolar-Filipines i la Ricarda - Ca l'Arana. Posteriorment, els espais protegits han anat creixent en extensió en incorporar-se al PEIN l'any 1992, en ser declarats ZEPA l'any 1994 (posteriorment ampliada el 2006) i en ser inclosos en l'Inventari de Zones Humides de Catalunya el 2001. Actualment, la superfície amb algun tipus de protecció és de 923 ha (el 9,4% de l'extensió del Delta), a les quals cal afegir la immensa plana agrícola inclosa en el

Parc Agrari del Baix Llobregat, una de les més fèrtils al voltant de la Mediterrània, que en el context del delta del Llobregat té una gran importància perquè separa les zones urbanitzades dels espais naturals protegits.

El Delta també constitueix un enclavament importantíssim en les vies migratòries de molts ocells i conté una flora i una fauna molt interessants. En aquest sentit, quan es parla de zones humides, ràpidament vénen al cap les aus, a les quals cal agrair moltes de les mesures de protecció existents. Cal no oblidar, però, la fauna invertebrada, que és igualment interessant. En particular, els lepidòpters són un grup molt divers que comprèn molts especialistes dels ambients propis del Delta, que en el cas d'algunes espècies mantenen poblacions úniques o gairebé úniques en l'àmbit de Catalunya.

Els lepidòpters del delta del Llobregat han estat objecte de diversos estudis parcials, sobretot de tipus faunístic, que s'han incrementat els últims anys. Aquests estudis s'han centrat sobretot en els lepidòpters dels aiguamolls litorals i han servit de base per a la realització d'aquest treball, que té com a principal objectiu actualitzar el cens de lepidòpters del Delta. A més, s'ha intentat fer una primera valoració de la importància de la seva fauna lepidopterològica i del seu estat de conservació.

11.2. ELS ESTUDIS SOBRE LEPIDÒPTERS DEL DELTA DEL LLOBREGAT

Tot i que no es pot parlar d'una recerca sistemàtica i mínimament organitzada, sobre els lepidòpters del delta del Llobregat fins a dates relativament recents, la seva prospecció es va iniciar, com a mínim, a la segona meitat del segle XIX. Entomòlegs actius a Catalunya en aquella època sabien que els ambients deltaics eren molt interessants per a trobar-ne un bon nombre d'espècies, algunes de les quals no es podien localitzar enlloc més. En els treballs de Miquel Cuní i Martorell (p. ex.,

Cuní i Martorell, 1874 i 1888) es troben referències puntuals a diferents localitats del Delta que, tant ell com l'entomòleg d'origen alemany Jakob Himmighoffen, solien visitar. Algunes localitats esmentades són Can Tunis, el Prat de Llobregat i la seva platja o els marges i la desembocadura del Llobregat, i entre les espècies citades ja apareixen algunes de les més singulars del Delta. Aquests primers treballs tenen un interès especial perquè donen una perspectiva històrica a l'estudi dels lepidòpters del Delta.

A principi del segle xx, la prospecció va continuar, d'una manera esporàdica, a càrrec dels lepidopteròlegs vinculats al Museu de Ciències Naturals de Barcelona. El material que van recollir encara es conserva en les col·leccions d'aquest centre i, en part, resta pendent de ser estudiat. En aquella època no va servir per a la publicació de cap treball destacable sobre els lepidòpters del Delta, i només Ignasi de Sagarra va fer-ne citacions disperses en els seus treballs.

En el període posterior a la Guerra Civil resulta difícil fer un seguiment de la recerca que es podia haver fet. Se sap que alguns entomòlegs van continuar recollectant en diferents localitats del delta del Llobregat, però només en alguns casos s'han arribat a publicar les dades que van aplegar. Un d'ells va ser Josep Monés, que, durant la dècada dels cinquanta i principi dels seixanta del segle passat, va formar una col·lecció d'insectes procedents en gran part de localitats del Delta. Aquesta col·lecció es conserva en molt mal estat a l'Ajuntament del Prat de Llobregat, i els lepidòpters van poder ser estudiats íntegrament fa uns anys (Dantart, 1998). Un altre va ser Hilari Flores, que també hi va recollir alguns lepidòpters que va donar a conèixer ell mateix en una sèrie d'articles que incloïen citacions de diferents localitats de Catalunya, algunes de les quals del delta del Llobregat (Flores, 1979, 1980 i 1981).

Els estudis realment importants sobre les papallones nocturnes (macroheteròcers) s'inicien als anys vuitanta del segle passat amb prospeccions organitzades i sistemàti-

ques que han anat a càrrec de diferents membres de la Societat Catalana de Lepidopterologia (SCL). Les primeres recerques es van iniciar l'any 1981 a la zona de la Ricarda, la Magarola i Ca l'Arana. Els resultats es van donar a conèixer en diferents notes breus publicades al butlletí de la SCL i en els articles de Guzmán (1994a) i Orozco *et al.* (1996). Aquest últim sintetitzava els coneixements sobre els heteròcers dels aiguamolls del delta del Llobregat en aquella època. A partir de l'any 2004, un altre grup de treball, constituït en part pels autors d'aquest treball, va iniciar la prospecció de la reserva del Remolar-Filipines i la platja de Viladecans. Aquesta recerca es va estendre fins a l'any 2009 i els resultats es van donar a conèixer en diferents articles (Cervelló *et al.*, 2005, 2007 i 2010). També es poden trobar les dades de visites puntuals a aquesta zona als informes de les Nits de les Papallones que la SCL organitza des del 2004 (Dantart i Jubany, 2005, 2007, 2009, 2010, 2011, 2012 i 2013). El mateix equip va continuar treballant el 2010 a la zona de Cal Tet - Ca l'Arana i, els anys 2011-2012, a la zona del Semàfor, a la platja del Prat. Puntualment s'han fet visites esporàdiques a la zona dels Reguerons i al Parc Agrari del Baix Llobregat.

Un comentari a part el mereixen els microlepidòpters, que han estat poc estudiats fins ara. Les dades disponibles es troben disperses en diferents treballs i notes, i només existeixen dos articles dedicats explícitament als microlepidòpters dels aiguamolls del delta del Llobregat, que són el de Masó *et al.* (2002) i el de Pérez De-Gregorio (2002), aquest últim fet esment també dels altres grans aiguamolls litorals de Catalunya.

Pel que fa a les papallones diürnes (ropalòcers), l'any 1994 es va implementar per primer cop la metodologia del Butterfly Monitoring Scheme (BMS) en dues localitats del delta del Llobregat, juntament amb dotze més de la resta de Catalunya. Els dos itineraris del Delta són el del Remolar, que ha funcionat durant set temporades entre 1994-1997 i 2007-2009 i s'ha redissenyat el 2012, i el de

Cal Tet, on s'ha fet seguiment de papallones quatre temporades entre 1994-1997 (dades del CBMS, 2013). Els resultats obtinguts durant la primera temporada de seguiment els va donar a conèixer Lockwood (1996).

11.3. MATERIAL I MÈTODES

Aquest treball és fonamentalment recopilatori de la informació disponible sobre els lepidòpters del delta del Llobregat, essent aquest el seu objectiu bàsic. Les dades utilitzades procedeixen, com és habitual, de quatre fonts: *a*) la bibliografia sobre el tema, de la qual s'ha fet un buidat que es considera bastant exhaustiu; *b*) la revisió parcial del material procedent del Delta que es conserva en la col·lecció del Museu de Ciències Naturals de Barcelona i en altres col·leccions particulars (sobretot de la família Geometridae); *c*) el material recollit pels autors durant les campanyes realitzades entre els anys 2004 i 2012, i *d*) les notes de camp fetes en les esmentades campanyes.

Les prospeccions s'han fet, bàsicament, en la reserva natural del Remolar-Filipines (incloent-hi la riera de Sant Climent), en la reserva natural de Cal Tet - Ca l'Arana i en les platges de Viladecans, el Prat de Llobregat i Ca l'Arana. Les localitats considerades en aquest treball es troben recollides a la taula 1, amb indicació de les dades geogràfiques bàsiques i del nombre d'espècies censades en cadascuna. Algunes d'aquestes localitats es poden localitzar en el mapa de la figura 1, i a la figura 2 es mostren alguns dels hàbitats més interessants del Delta.

Els mostrejos s'han fet mitjançant els paranyes de llum habitualment utilitzats en aquest tipus d'estudis: bàsicament, trampes de tipus Heath proveïdes d'un fluorescent de llum actínica de 6 W o un llum de vapor de mercuri de 125 W o 250 W alimentat amb un generador elèctric. Els lepidòpters atrets per la llum eren majoritàriament determinats *in situ* i alliberats. En el cas dels microlepidòpters i d'algunes espècies de macrolepidòpters con-

flictius s'han recollit mostres que es conserven en les col·leccions dels autors. Posteriorment, el material recollit s'ha separat per famílies i s'ha identificat, recorrent sovint a l'estudi de les estructures genitals.

Amb totes les dades recollides s'ha format una base de dades sobre els lepidòpters del delta del Llobregat, a partir de la qual s'ha extret la llista d'espècies de l'annex i s'ha fet l'anàlisi posterior.

11.4. LA FAUNA LEPIDOPTEROLÒGICA DEL DELTA DEL LLOBREGAT

En els apartats següents es fa una anàlisi de la fauna de lepidòpters del delta del Llobregat. Cal tenir present, però, que: *a*) bona part del Delta està ocupada per zones urbanes i infraestructures que, *a priori*, no tenen un gran interès per a l'estudi dels lepidòpters; *b*) una altra part molt important de la superfície del Delta està destinada a l'agricultura i forma part del Parc Agrari del Baix Llobregat, que només s'ha mostrejat puntualment, i *c*) espais naturals com les zones humides de Filipines Nord, l'estany de la Murtra, la bassa del Prat de Llobregat, les llacunes de Cal Dimoni, la pineda i la maresma de Can Camins, l'estany de la Roberta i les jonqueres de rerepineda de Gavà encara no han estat estudiats des del punt de vista lepidopterològic.

Per tot això, malgrat que la recopilació d'informació bibliogràfica s'ha fet extensiva a la totalitat de l'àmbit geogràfic proposat per aquest estudi, objectivament les conclusions a les quals s'arriba fan referència sobretot a les zones protegides que han estat estudiades amb més deteniment.

11.4.1. COMPOSICIÓ DE LA FAUNA DE LEPIDÒPTERS DEL DELTA

El catàleg aplegat comprèn 466 espècies de lepidòpters que s'agrupen en 35 famílies, tal

TAULA 1. Localitats del delta del Llobregat considerades en aquest estudi. Algunes són citades en la bibliografia sobre els lepidòpters del Delta i unes altres han estat mostrejades en les campanyes realitzades pels autors entre els anys 2004 i 2012. Estan agrupades per zones i per a cadascuna s'indiquen les dades geogràfiques bàsiques (comarca, quadrat UTM d'1 × 1 km o de 10 × 10 km i altitud) i el nombre d'espècies que hi han estat trobades. El número que les precedeix serveix per a identificar-les a l'annex.

<i>Zona/Localitat</i>	<i>Comarca</i>	<i>UTM</i>	<i>Altitud (m)</i>	<i>Espècies</i>
DELTA (general)				
1 Castelldefels	Baix Llobregat	31TDF17	1-10	7
2 Cornellà de Llobregat	Baix Llobregat	31TDF27	24	2
3 Delta del Llobregat	Baix Llobregat	31TDF27	1-10	111
4 Curs baix del riu Llobregat	Baix Llobregat	31TDF27	1-10	14
5 El Prat de Llobregat	Baix Llobregat	31TDF27	5-7	132
6 El Prat de Llobregat (camp d'aviació)	Baix Llobregat	31TDF27	5-7	9
7 Barcelona (Zona Franca)	Barcelonès	31TDF27	2-6	3
8 La Farola de Llobregat	Barcelonès	31TDF27	1	1
REGUERONS				
9 Els Reguerons	Baix Llobregat	31TDF1971	1-2	10
REMOLAR-FILIPINES				
10 Recorregut del CBMS del Remolar	Baix Llobregat	31TDF26 - 27	1-2	37
11 Riera de Sant Climent (zona dels eucaliptus)	Baix Llobregat	31TDF2171	1-3	6
12 Riera de Sant Climent (Remolar-Filipines)	Baix Llobregat	31TDF2170	1-2	135
13 Reserva Natural del Remolar-Filipines (general)	Baix Llobregat	31TDF27	1-2	217
14 Maresma de les Filipines (Remolar-Filipines)	Baix Llobregat	31TDF2170	1-2	41
RICARDA-MAGAROLA				
15 La Ricarda (general)	Baix Llobregat	31TDF27	1-2	76
16 La Ricarda (zona dolça)	Baix Llobregat	31TDF2572	1-2	31
17 La Ricarda (zona dolça)	Baix Llobregat	31TDF2571	1-2	21
18 La Ricarda (zona salobre)	Baix Llobregat	31TDF2671	1-2	24
19 Estany de la Magarola	Baix Llobregat	31TDF2671	1-2	8
CAL TET - CA L'ARANA				
20 Recorregut del CBMS de Cal Tet	Baix Llobregat	31TDF27	1-2	26
21 Estany de Cal Tet (canyissar)	Baix Llobregat	31TDF2673	1-2	155
22 Estany de Cal Tet (jonquera)	Baix Llobregat	31TDF2673	1-2	79
23 Estany de Ca l'Arana	Baix Llobregat	31TDF2772	1-3	37
PLATGES				
24 Platja de Ca l'Arana	Baix Llobregat	31TDF2772	0-1	42
25 Caserna (platja del Prat)	Baix Llobregat	31TDF2672	0-1	58
26 El Semàfor (platja del Prat)	Baix Llobregat	31TDF2672	0-1	147
27 Platja del Prat de Llobregat	Baix Llobregat	31TDF2571	0-1	1
28 Platja de Viladecans (Remolar-Filipines)	Baix Llobregat	31TDF2170	0-1	76

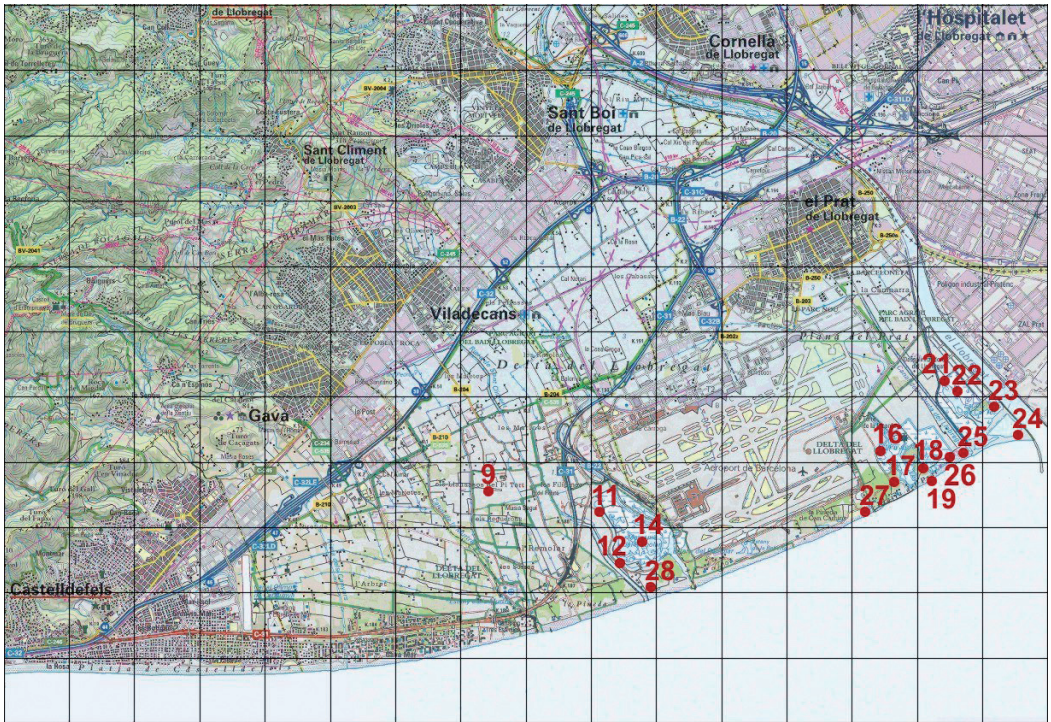


FIGURA 1. Situació de les localitats visitades en els mostrejos realitzats entre el 2004 i el 2012 que se citen al treball. El número que acompanya cada localitat permet localitzar-la a la taula 1. No apareixen les localitats 10, 13, 15 i 20, que abasten una zona molt extensa. Elaboració pròpia a partir de la cartografia de l'Institut Cartogràfic i Geològic de Catalunya.

com es resumeix a la taula 2. És important aclarir que, d'aquestes espècies, 413 (un 88,6%) han estat detectades dintre de les zones protegides del Delta (bàsicament en les reserves del Remolar-Filipines, la Ricarda-Magarola i Ca l'Arana - Cal Tet, i les platges protegides). Les 53 espècies restants (11,4%) encara no han estat detectades dintre de les reserves, però és molt probable que moltes s'hi puguin trobar. Com s'ha dit abans, tot i que bona part de la superfície del Delta correspon a zones urbanitzades, a infraestructures o a zones agrícoles, encara queden alguns ambients deltaics inexplorats que poden aportar noves espècies. La llista dels lepidòpters que formen part de la fauna del Delta es dona a l'annex, amb informació sobre la seva corologia, quan és coneguda; les localitats on han estat detectats, ordenades per sectors, i la fenologia,

obtinguda a partir de la base de dades aplegada per fer aquest estudi o bé de la bibliografia a l'abast.

Per raons pràctiques, els lepidòpters es divideixen en dos grans grups sense valor sistemàtic: els macrolepidòpters i els microlepidòpters. Els primers han estat força estudiats a Catalunya, ja que no ofereixen grans problemes de determinació i són relativament fàcils de treballar. Per aquest motiu solen ser majoria en els inventaris faunístics. El cas del delta del Llobregat no és diferent i en el cens realitzat es troben representats per 19 famílies i 312 espècies (un 67,0% del total). Les famílies de macrolepidòpters considerades en aquest treball són els còssids, sèsids, zigènids, geomètrids, drepaníids, tiatírids, hespèrids, papiliònids, pièrids, licènids, nimfalíids, lasiocàmpids, satúrnids, esfíngids, notodòntids, nòlids, erèbids, eutèlids i noctuïds. Els micro-



Estanys i maresmes (estany de Cal Tet)



Pinedes litorals (pineda de Ca l'Arana)



Tamarigars (marge dret del Llobregat)



Jonqueres (Cal Tet)



Platges i sorral·ls litorals (platja de Ca l'Arana)



Zones agrícoles (carxofar de Cal Nani, el Prat de Llobregat)

FIGURA 2. Alguns dels hàbitats més interessants del delta del Llobregat que han estat mostrejats entre el 2004 i el 2012. Fotografies: J. Dantart.

lepidòpters, en canvi, són un grup més complex i difícil d'estudiar. Tot i això, en les darreres dècades ha crescut molt l'interès per aquestes famílies i n'és una prova la quantitat d'espècies que s'inclouen en el catàleg. En total són 16 les famílies representades i 154 les

espècies censades (33,0% del total). Les famílies de microlepidòpters són els tineïds, plutèl·lids, bedèl·lids, coleofòrids, cosmopterígids, depressàrids, ètmids, gelèquids, lecitocèrids, ecofòrids, esctrídidis, autostíquids, tortricíds, pterofòrids, piràlids i cràmbids. Aquest in-

ventari no es pot considerar complet, especialment en el cas dels microlepidòpters, que s'han de veure incrementats a mesura que s'intensifiqui la prospecció.

Pel que fa a riquesa específica, entre els macrolepidòpters nocturns (macroheteròcers), les dues famílies més diverses a Catalunya (i en general al món) són els noctuids i els geomètrids. En el cas del delta del Llobregat s'han censat 116 noctuids (24,9% de les espècies, 22,5% de les de Catalunya) i 56 geomètrids (12,0% i 11,2%, respectivament). Una particularitat destacable de la fauna estudiada és l'escassa representació d'aquests últims, ja que, al nostre país, la proporció entre les dues famílies sol ser d'aproximadament un noctuid per cada geomètrid i aquí és de gairebé 2:1. Aquest fet posa de manifest que entre els geomètrids hi ha escassos especialistes dels ambients deltaics, mentre que entre els noctuids són moltes les espècies característiques d'aquests tipus d'ambients. Altres famílies de macroheteròcers especialment representades són els erèbids (49 espècies, 10,5% del total), els nòlids i els esfíngids, amb el mateix nombre de representants (10, 2,1%) i els notodòntids (8, 1,7%), que tenen algunes espècies força interessants.

Els macrolepidòpters diürns (ropalòcers) no estan gaire representats en els ambients del Delta, pel que fa al nombre d'espècies. A hores d'ara se n'han detectat 44 (9,4% del total), que representen una petita proporció de les de Catalunya (un 22,0% aproximadament). Les famílies de ropalòcers detectades són els hespèrids, els papiliònids, els pièrids, els licènids i els nimfàlids (incloent-hi els dainins i els satirins).

En termes de dominància, la fauna de macroheteròcers del Delta està caracteritzada per una predominança dels noctuids. Més del 70% dels exemplars estudiats en la mostra corresponen a aquesta família. Els segueixen, molt de lluny, els geomètrids (11%) i els àrcitids (6%). Els geomètrids no solament estan poc diversificats, sinó que, a més, les densitats poblacionals de la majoria d'espècies del Delta són baixes. És probable que això sigui

degut al fet que les condicions climatològiques dominants en aquest tipus d'ambients costaners no són favorables per a aquesta família de lepidòpters. En el cas de les papalones diürnes, les famílies dominants són els pièrids, que ronden el 50% dels exemplars, i els satírids, que s'apropen al 30%.

Pel que fa als microlepidòpters, destaquen els tortricids (45 espècies, 9,7% del total), els cràmbids (41, 8,8%) i els piràlids (26, 5,6%). Tot i això, es tracta de famílies molt diverses que hi han estat particularment estudiades. L'escàs nombre d'espècies de la resta de famílies de microlepidòpters només denota falta d'estudi. Quant a grups dominants, els cràmbids són els primers, seguits dels tortricids. De tota manera, són dades qualitatives, ja que la metodologia emprada no permet una anàlisi més fina.

11.4.2. ELEMENTS COROLÒGICS ENTRE ELS LEPIDÒPTERS DEL DELTA

Com en la resta de grups d'éssers vius, els lepidòpters es poden aplegar en grups corològics que comparteixen patrons de distribució semblants. A Catalunya es poden reunir en dos grans grups: el d'afinitat centreeuropea o eurasiàtica i el d'afinitat mediterrània. El primer inclou, en el cas del delta del Llobregat, les espècies holàrtiques, paleàrtiques, eurasiàtiques i europees, que presenten distribucions, més o menys àmplies, a través d'Europa, Àsia i, fins i tot, l'Amèrica del Nord. Són espècies que tenen preferència pels ambients centreeuropeus, d'aquí el seu nom. El segon grup inclou les espècies mediterraneoasiàtiques, atlantomediterrànies, subtropicals, subcosmopolites i cosmopolites, amb dispersions variables al voltant de la Mediterrània o inclús més enllà, cap al centre d'Àsia i/o els tròpics. En aquest treball, l'anàlisi corològica s'ha restringit als macrolepidòpters (312 espècies), ja que la informació disponible sobre moltes famílies de microlepidòpters és molt poc precisa. Els resultats d'aquesta anàlisi es troben resumits a la taula 3.

TAULA 2. Famílies de lepidòpters presents al delta del Llobregat. Per a cadascuna s'indiquen les espècies registrades i el percentatge respecte al total. També es dona, quan la dada és coneguda, el nombre d'espècies de cada família presents a Catalunya (dades pròpies o obtingudes de fonts diverses) i el percentatge de les que s'han trobat al Delta. Segons els criteris sistemàtics vigents, els Danainae i els Satyrinae són comptats entre els Nymphalidae, i els Lymantriidae i els Arctiidae formant part dels Erebidae. Els Nolidae, Erebidae (descomptant els Lymantriidae i els Arctiidae), Eutheliidae i Noctuidae, constituïrien el que fins fa poc es consideraven Noctuidae *sensu lato*.

<i>Família</i>	<i>Delta</i>	<i>% Delta</i>	<i>Catalunya</i>	<i>% Catalunya</i>
Tineidae	8	1,7	41	19,5
Pluteliidae	1	0,2	5	20,0
Bedelliidae	1	0,2	—	—
Coleophoridae	4	0,9	—	—
Cosmopterigidae	2	0,4	—	—
Depressariidae	3	0,6	—	—
Ethmiidae	1	0,2	9	11,1
Gelechiidae	10	2,1	168	6,0
Lecithoceridae	1	0,2	6	16,7
Oecophoridae	1	0,2	24	4,2
Scythridae	1	0,2	26	3,8
Autostichidae	1	0,2	14	7,1
Cossidae	2	0,4	7	28,6
Tortricidae	45	9,7	337	13,4
Sesiidae	3	0,6	32	9,4
Zygaenidae	1	0,2	32	3,1
Pterophoridae	8	1,7	57	14,0
Pyralidae	26	5,6	171	15,2
Crambidae	41	8,8	186	22,0
Geometridae	56	12,0	500	11,2
Drepanidae	2	0,4	9	22,2
Thyatiridae	2	0,4	8	25,0
Hesperiidae	7	1,5	25	28,0
Papilionidae	2	0,4	6	33,3
Pieridae	9	1,9	24	37,5
Lycaenidae	10	2,1	58	17,2
Nymphalidae	16	3,4	87	18,4
Lasiocampidae	6	1,3	24	25,0
Saturniidae	2	0,4	5	40,0
Sphingidae	10	2,1	19	52,6
Notodontidae	8	1,7	35	22,9
Nolidae	10	2,1	22	45,5
Erebidae	49	10,5	157	31,2
Euteliidae	1	0,2	1	100,0
Noctuidae	116	24,9	516	22,5
Total	466	100,0		

TAULA 3. Anàlisi corològica de la fauna de macrolepidòpters del delta del Llobregat. Per a cada categoria corològica s'indica el nombre d'espècies i el percentatge del total.

Element corològic	Nombre d'espècies	%
Holàrtic (HOL)	14	4,5
Paleàrtic (PAL)	21	6,8
Eurasiàtic (EAS)	96	30,9
Europeu (EUR)	8	2,6
Total grup eurasiàtic	139	44,7
Mediterraneoasiàtic (MAS)	88	28,3
Atlantomediterrani (ATM)	42	13,5
Subtropical (STR)	31	10,0
Subcosmopolita (SCO)	5	1,6
Cosmopolita (COS)	7	2,3
Total grup mediterrani	173	55,6
Total espècies	312	100

Per la situació del Delta, és previsible que hi domini el contingent d'espècies mediterrànies, que són 173 (55,6% del total). La resta, 139 espècies (44,7%), formen el grup eurasiàtic. Aquestes últimes es troben molt més representades al nord del país i van perdent importància cap al sud i cap al litoral, on són progressivament reemplaçades per les espècies del grup mediterrani. Entre les espècies d'aquest grup és molt remarcable la nombrosa representació d'espècies subtropicals, que són un 10% del total (31 espècies). La presència d'alguna d'aquestes espècies al delta del Llobregat només ha estat detectada darrerament i és molt probable que sigui resultat de colonitzacions relativament recents o de simples arribades d'exemplars esporàdics. Exemples de possibles colonitzacions que han tingut un èxit recent poden ser els casos de *Mythimna umbriger*a (figura 3) o *Leucania joannisi* (figura 3), totes dues molt abundants al Delta. Exemples d'arribades d'exemplars aïllats serien *Garella nilotica* (Dantart *et al.*, 2005) o *Cornifrons ulceratalis* (Dantart *et al.*, 2009).

11.4.3. CARACTERÍSTIQUES ECOLÒGIQUES DELS LEPIDÒPTERS DEL DELTA

La metodologia emprada en aquest estudi no permet una anàlisi quantitativa de les preferències ecològiques dels lepidòpters del delta del Llobregat. Tot i això, diversos estudis de caire ecològic o faunístic sobre la fauna de macrolepidòpters dels aiguamolls de l'Empordà (Masó i Vallhonrat, 1989; Miralles i Stefanescu, 1994; Pérez De-Gregorio, 1990; Stefanescu, 1990; Stefanescu i Miralles, 1989*b*, 1993 i 1994) i del delta de l'Ebre (Orozco i Orozco, 1986; Orozco *et al.*, 2009; Pérez De-Gregorio i Orozco, 2010) mostren certes estratègies ecològiques que són perfectament extrapolables al cas de la fauna lepidoptero-lògica del delta del Llobregat.

A grans trets, es poden distingir dos grups d'espècies segons les seves afinitats ecològiques, que en gran part vénen definides per les seves plantes nutrícies. El primer grup estaria format pels tàxons estretament lligats als ambients i a la vegetació típica del Delta. El segon el formarien les espècies generalistes, sovint oportunistes i amb una gran capacitat dispersiva, que aprofiten la vegetació ruderal i arvense que ha colonitzat els espais naturals del Delta com a resultat d'un procés de degradació dels hàbitats.

Els lepidòpters que formen el primer grup solen estar altament especialitzats, fins al punt que alguns no es poden trobar fora d'aquest tipus d'ambients. Dintre d'aquest grup es poden distingir diferents comunitats en funció del tipus de vegetació que utilitzen les seves larves.

En primer lloc, cal destacar, per la seva importància, les espècies palustres que utilitzen la vegetació helofítica, bàsicament el canyís (*Phragmites australis*), la boga (*Typha angustifolia* i *Typha latifolia*) i altres espècies de plantes pròpies dels canyissars i bogars que ocupen bona part de les zones humides del Delta. Aquest conjunt d'espècies és molt nombrós i se'n poden citar, com a exemples, els tortricíds del gènere *Bactra*; molts cràm-

bids, com ara *Chilo phragmitella*, *Calamotropha paludella*, *Schoenobius gigantella*, etc.; els erèbids *Laelia coenosa* (figura 3), *Pelosia obtusa*, *Pelosia plumosa*, *Eilema rungsi* o *Macrocchilo cribrumalis*, i, sobretot, molts noctuids com ara *Chilodes maritima*, *Rhizedra lutosa*, *Nonagria typhae*, *Lenisa geminipuncta*, *Globia sparganii*, i moltes espècies dels gèneres *Mythimna* i *Leucania* (figura 3).

Un altre grup d'especialistes el formen les espècies pròpies de comunitats ripícoles que en l'àmbit del delta del Llobregat són escasses. Són espècies lligades a arbres com els pollancre (*Populus nigra*), els àlbers (*Populus alba*) o els salzes (*Salix* sp.) i altres espècies higròfiles. Alguns exemples poden ser els geomètrids *Stegania trimaculata* i *Ennomos alniaria*, l'esfíngid *Smerinthus ocellata*, molts notodòntids, els nòlids *Earias clorana* i *Earias vernana* i noctuids com *Raphia hybris*, diverses espècies del gènere *Acronicta* o *Mythimna riparia*.

Els lepidòpters halòfils són els que estan lligats a comunitats vegetals que creixen en sòls progressivament salinitzats. El tipus de vegetació que ocupa aquests ambients està força diversificat al delta del Llobregat, i com a conseqüència, també estan diversificades les comunitats de lepidòpters halòfils. Un grup el formen les espècies pròpies de comunitats halòfiles de marjal, que utilitzen plantes nutrícies dels gèneres *Limonium*, *Atriplex*, *Salicornia*, *Juncus*, etc. Són exemples d'aquestes comunitats alguns pterofòrids del gènere *Agdistis*, cràmbids del gènere *Euchromius*, el geomètrid *Scopula emutaria* i noctuids com *Simyra albovenosa* (figura 3), *Anarta sodae* o *Lacanobia blenna*. Un altre grup de lepidòpters halòfils molt interessant està format per espècies psammòfiles que viuen en les comunitats arenícoles dels sorals litorals. En són bons exemples el cràmbid *Arnia nervosalis* i els noctuids *Brithys crini*, *Agrotis vestigialis* (figura 3) i *Agrotis spinifera*. Finalment, entre les plantes halòfiles destaca el tamarí (*Tamarix* sp.), que té una fauna de lepidòpters associada força interessant. Es poden esmentar el pterofòrid

Agdistis tamaricis, el piràlid *Merulempista turturella*, els geomètrids *Godonella aestimaria* i *Eupithecia ultimaria* i l'erèbid *Clytie illunaris*, entre d'altres.

També les pinedes litorals, un dels hàbitats emblemàtics del Delta, mantenen espècies com alguns tortricids, el piràlid *Dioryctria mendacella*, el lasiocàmpid *Dendrolimus pini* i l'esfíngid *Hyloicus maurorum*, entre d'altres.

El segon grup de lepidòpters el formarien les espècies generalistes, que no es poden considerar exclusives dels ambient propis del Delta. Entre aquestes espècies, sovint és difícil saber quins exemplars són visitants ocasionals i quins són autòctons i han completat el seu cicle biològic *in situ*. Es poden distingir, per exemple, els lepidòpters polífags, que exploten multitud de recursos tròfics i que, per tant, es troben a tot arreu, els que exploten la vegetació ruderal o arvense que ha estat introduïda en els espais naturals del Delta com a conseqüència de l'acció pertorbadora de l'home, els divagants que solen estar representats per individus aïllats que hi arriben de tant en tant; els que arriben de les zones agrícoles properes (sovint plagues de conreus) i, finalment, els lepidòpters migradors que normalment es detecten en un gran nombre quan la configuració sinòptica de les masses d'aire n'afavoreix l'arribada (p. ex., entrades d'aire calent del nord d'Àfrica). A aquest grup de lepidòpters pertanyen un bon nombre d'espècies nocturnes i la majoria de les papallones diürnes.

11.4.4. ZONES D'ESPECIAL INTERÈS PER ALS LEPIDÒPTERS

Ja s'ha dit abans que no tots els espais naturals del delta del Llobregat han estat prospectats per a estudiar-ne els lepidòpters. Tot i això, les zones que han estat mostrejades assíduament són les que estan més ben conservades i les que, en principi, tenen més interès per als lepidòpters. A la taula 4 s'indiquen aquestes zones i el nombre total d'espècies censades en cada una. Cal tenir en compte



a) *Chlorissa viridata* (L.) (Geometridae)



b) *Eucrostes indigenata* (Vill.) (Geometridae)



c) *Laelia coenosa* (Hb.), mascle (Erebidae)



d) *Laelia coenosa* (Hb.), femella (Erebidae)



e) *Simyra albovenosa* (Gze) (Noctuidae)



f) *Helotropha leucostigma* (Hb.) (Noctuidae)



g) *Mythimna umbriger*a (Saalmüll.) (Noctuidae)



h) *Leucania joannisi* Brsn i Rgs (Noctuidae)



i) *Agrotis vestigialis* (Hfn.) (Noctuidae)



j) *Hyles livornica* (Esp.) (Sphingidae)

FIGURA 3. Algunes espècies de lepidòpters remarcables del delta del Llobregat. Fotografies: J. Dantart.

TAULA 4. Espais naturals del Delta que han estat especialment prospectats. S'indiquen el nombre d'espècies censades i el nombre de mostrejos nocturns realitzats.

Espai natural	Nombre d'espècies	Nombre de mostrejos nocturns
Els Reguerons	10	2
El Remolar - Filipines ¹	301	123
La Ricarda - la Magarola	203	23
Ca l'Arana - Cal Tet	226	11
Platja de Viladecans	72	12
Platja del Prat ²	132	13
Platja de Ca l'Arana	42	6

1. Inclosa la riera de Sant Climent.
2. Zona entre el Semàfor i la Caserna.

que no totes han estat visitades el mateix nombre de vegades. Al mapa de la figura 4 s'indica el nombre d'espècies per quadrat UTM d'un quilòmetre de costat, per posar de manifest zones del Delta amb una elevada riquesa específica.

11.4.5. CANVIS EN LA FAUNA DE LEPIDÒPTERS DEL DELTA

Com que no ha existit un seguiment dels lepidòpters del delta del Llobregat a gaire llarg termini, és difícil preveure si s'han produït canvis significatius en la seva fauna. Tot i això, la disponibilitat de dades històriques, encara que siguin de qualitat variable, permet sospitar possibles extincions d'espècies que caldria comprovar.

Entre les papallones diürnes, els licènids *Tomares ballus* i *Everes argiades* i els nimfàlids *Apatura ilia*, *Hipparchia statilinus* i *Hypparchia hermione* és probable que s'hagin extingit al Delta. Si més no, caldria confirmar-ne la pervivència. De la mateixa manera, espècies nocturnes com el còssid *Cossus cossus*, el satúrnid *Saturnia pyri*, el lasiocàmpid *Poecilocampa populi*, els notodòntids *Clostera curtula*, *Furcula bifida*, *Pheosia tremula* i *Pterostoma palpina*, o el noctuid *Raphia hybris*, s'hauria de comprovar si encara hi mantenen poblacions estables.

En canvi, és un bon indicador de l'estat de conservació d'alguns espais naturals del Delta

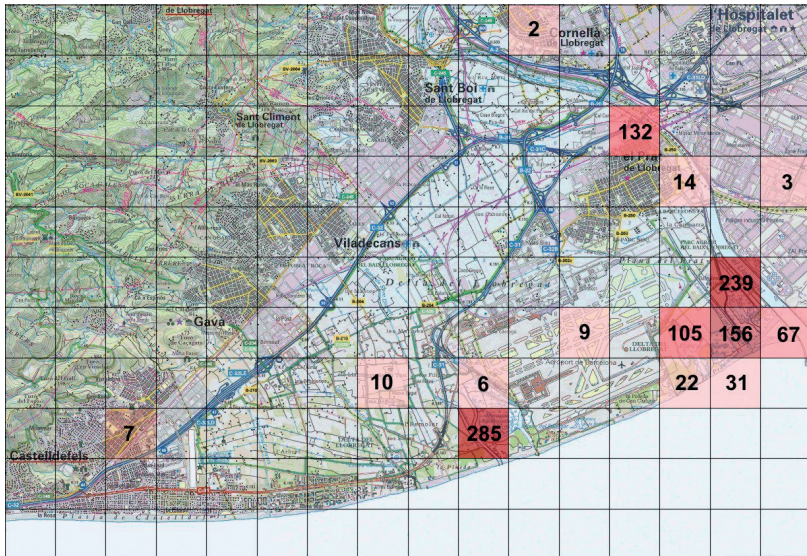


FIGURA 4. Nombre d'espècies de lepidòpters per quadrat UTM d'un quilòmetre de costat. L'escala de color és proporcional al nombre d'espècies. Font: Elaboració pròpia a partir de la cartografia de l'Institut Cartogràfic i Geològic de Catalunya.

el fet que dues de les papallones més interessants que s'hi poden trobar, l'erèbid *Laelia coenosa* i el noctuid *Deltote bankiana*, encara hi són presents prop d'un segle i mig després que les descobrís Miquel Cuní i Martorell.

Al mateix temps se sap de colonitzacions recents del delta del Llobregat per part de lepidòpters. Entre les papallones diürnes seria el cas del licènid *Cacyreus marshalli*, detectat per primer cop l'any 1993 (Ribas, 1996), i del nimfàlid *Danaus chrysippus*, que es va observar per primer cop l'any 1983 (Masó i Pérez De-Gregorio, 1984), tot i que encara no es pot assegurar que hi mantingui poblacions estables. Entre les nocturnes també hi ha exemples coneguts, com els de *Mythimna umbriger*a (figura 3) i *Leucania joannisi* (figura 3), que es van començar a detectar a principi dels anys vuitanta del segle passat. L'escalfament global del planeta pot afavorir l'arribada de noves espècies.

11.4.6. CATÀLEG D'ESPÈCIES

L'objectiu principal d'aquest treball era compilar una llista completa dels lepidòpters que han estat censats al delta del Llobregat, que és la que es presenta a l'annex. Aquest catàleg es va tancar el desembre de 2013 i es pot considerar molt complet fins a aquella data. Com és lògic, a mesura que passi el temps i s'incrementi la recerca, caldrà afegir-hi noves espècies o, potser, eliminar-ne alguna si es comprova que s'ha extingit.

La llista es presenta ordenada per famílies i espècies, segons les propostes sistemàtica i nomenclatorial més recents. En aquests aspectes s'ha seguit, generalment, la pàgina d'Internet de Fauna Europaea (Jong, 2013). Tot i això, l'actualització en termes de sistemàtica i nomenclatura es pot considerar molt completa per a les famílies de macrolepidòpters i no tant per als microlepidòpters.

Com s'ha dit anteriorment, el catàleg s'ha completat a partir de dades bibliogràfiques, de col·leccions i obtingudes sobre el terreny pels autors. Aquestes últimes són, amb dife-

rència, les més importants. En algunes famílies, però, el component bibliogràfic és especialment significatiu, per exemple en el cas dels gelèquids (Requena, 2009) i els tortricids (Ylla *et al.*, 2011).

En comptes de donar una simple llista de tàxons, s'ha considerat més interessant aportar informació suplementària. Així, per a cada espècie, s'indica:

- La corologia, assignant cada espècie a alguna de les categories corològiques considerades a l'apartat 11.4.2. Cal advertir que la distribució de la major part de macrolepidòpters és ben coneguda, però que en el cas dels microlepidòpters sol ser bastant imprecisa i cal utilitzar aquesta informació amb les reserves degudes.

- La distribució al Delta, citant totes les localitats on es té constància que l'espècie ha estat censada. Les localitats han estat numerades i agrupades per zones, tal com s'indica a la taula 1. A l'annex, per a cada espècie s'indiquen les zones i tot seguit es numeren les localitats.

- La fenologia, generalment inferida a partir de la informació recollida en la base de dades sobre lepidòpters del Delta. En algunes espècies de microlepidòpters de les quals només es disposa de dades bibliogràfiques, la fenologia s'ha obtingut de la bibliografia i s'indica expressament (Bib.).

- Les preferències ecològiques, només en el cas d'espècies que es consideren particularment ben adaptades als ambients deltaics. Les categories considerades són les que s'han comentat a l'apartat 11.4.3, que, bàsicament, són: espècies palustres, halòfiles, psam mòfiles, higròfiles o ripàries.

- Les observacions sobre determinades espècies per a les quals escau algun comentari particular.

AGRAÏMENTS

Cal, en primer lloc, agrair als companys Ramon Macià, Josep Martí i Frederic Palou la seva participació en el treball de camp. Als

senyors Ricard Gutiérrez i Xavier Santaefèmia, haver autoritzat la recerca dintre dels espais protegits del delta del Llobregat i haver facilitat informació útil. També al servei de guardes de les reserves naturals, que van facilitar l'entrada als espais naturals tancats i van fer de guies i companys moltes nits de prospeccions. Finalment, els companys Josep Bellavista i Emili Requena van aportar informació rellevant sobre alguns tàxons i la seva posició sistemàtica. A tots ells, el nostre agraïment sincer.

ADDENDA

En el temps passat des que aquest treball fou acabat, s'han publicat algunes espècies noves per al delta del Llobregat que incrementen el catàleg fins a 483 espècies. Volem deixar constància d'aquestes citacions, que es poden consultar a Fernández *et al.* (2014) i a Pérez De-Gregorio *et al.* (2015).

F. Geometridae

- Idaea incalcarata* (Chrétien, 1913)
- Idaea infirmaria* (Rambur, 1833)
- Larentia clavaria* (Haworth, 1809)
- Thera cupressata* (Geyer, 1831)
- Nebula ibericata* (Staudinger, 1871)
- Chloroclystis v-ata* (Haworth, 1809)
- Eupithecia oxycedrata* (Rambur, 1833)
- Eupithecia rosmarinata* Dardoin *et* Millière, 1865

F. Erebidae

- Parascotia nisseni* Turati, 1905
- Araeopteron ecphaea* (Hampson, 1914)
- Eublemma cochylioides* (Guenée, 1852)

F. Noctuidae

- Amphipyra effusa* (Boisduval, 1828)
- Caradrina germainii* (Duponchel, 1835)
- Dryobota labecula* (Esper, 1788)
- Hecatera dysodea* (Denis *et* Schiffermüller, 1775)
- Mythimna languida* (Walker, 1858)
- Euxoa conspiciua* (Hübner, 1827)

BIBLIOGRAFIA

- BAIXERAS, J.; MASÓ, A.; RIBES, E. (1985). «Estudi morfològic i biogeogràfic de *Bri-thys crini pancratii* (Noctuidae Hadeninae)». *Treballs de la Societat Catalana de Lepidopterologia*, vol. 7, p. 27-38.
- BELLAVISTA, J. (1988). «El gènere *Sesamia* Guenée, 1852 a Catalunya (Noctuidae, Amphipyridae)». *Butlletí de la Societat Catalana de Lepidopterologia*, núm. 56, p. 37-44.
- BELLAVISTA, J.; PÉREZ DE-GREGORIO, J. J. (1991). «Els Herminiinae i Hypeninae de Catalunya i Balears (Lepidoptera: Noctuidae)». *Treballs de la Societat Catalana de Lepidopterologia*, vol. 11, p. 13-42.
- CBMS (2013). *Catalan Butterfly Monitoring Scheme* [en línia]. <<http://www.catalanbms.org>> [Consulta: 28 desembre 2013]
- CERVELLÓ, A. (2008). «*Denticucullus mabillei* (Lucas, 1907), noctuid nou per a la fauna de Catalunya». *Butlletí de la Societat Catalana de Lepidopterologia*, núm. 99, p. 81-82.
- CERVELLÓ, A.; MARTÍ, J.; XAUS, A. (2007). «Abundància inusual d'*Agrotis vestigialis* (Hufnagel, 1766) a les platges de la Reserva Natural del Remolar-Filipinas (Lepidoptera: Noctuidae)». *Butlletí de la Societat Catalana de Lepidopterologia*, núm. 97, p. 55-57.
- (2010). «Avaluació de sis anys d'estudi dels lepidòpters macroheteròcers de la Reserva Natural del Remolar-Filipines (2004-2009) (Lepidoptera: Macroheterocera)». *Butlletí de la Societat Catalana de Lepidopterologia*, núm. 101, p. 39-44.
- CERVELLÓ, A.; PALOU, F.; XAUS, A. (2005). «Aportació al coneixement de la fauna lepidopterològica de la Reserva Natural del Remolar-Filipines (Lepidoptera: Macroheterocera)». *Butlletí de la Societat Catalana de Lepidopterologia*, núm. 94, p. 33-40, lám. 1.
- CERVELLÓ, A.; XAUS, A.; PALOU, F.; MARTÍ, J. (2007). «Addicions a la fauna lepidopterològica de la Reserva Natural del

- Remolar-Filipines (Lepidoptera: Macroheterocera)». *Butlletí de la Societat Catalana de Lepidopterologia*, núm. 97, p. 45-47.
- CUNÍ I MARTORELL, M. (1874). *Catálogo metódico y razonado de los lepidópteros que se encuentran en los alrededores de Barcelona, de los pueblos cercanos y otros lugares de Cataluña...* Barcelona: Imprenta Tomas Gorchs. VIII + 232 p.
- (1888). «Insectos observados en los alrededores de Barcelona». *Anales de la Sociedad Española de Historia Natural*, vol. 17, p. 133-191.
- DANTART, J. (1986). «Las especies ibéricas del género *Chlorissa* Stephens, 1831, y algunos datos sobre su distribución en el NE ibérico (Lepidoptera: Geometridae)». *Sessió Conjunta d'Entomologia ICHN-SCL*, núm. 6, p. 151-173.
- (1998). «La collecció de lepidòpters del Prat de Llobregat de Josep Monés (Lepidoptera: Macrolepidoptera)». *Butlletí de la Societat Catalana de Lepidopterologia*, núm. 81, p. 13-19.
- DANTART, J.; CERVELLÓ, A. (2008). «Revisió de les espècies del gènere *Earias* Hübner [1825], a Catalunya (Lepidoptera: Nolidae)». *Butlletí de la Societat Catalana de Lepidopterologia*, núm. 99, p. 17-46, lám. 3.
- DANTART, J.; CERVELLÓ, A.; XAUS, A. (2005). «Una nova localitat europea de *Characoma nilotica* (Rogenhofer, 1882), espècie nova per a Catalunya (Nolidae: Chloephorinae, Sarothripini)». *Butlletí de la Societat Catalana de Lepidopterologia*, núm. 95, p. 33-35.
- DANTART, J.; JUBANY, J. (2005). «Resultats de la nit de les papallones (Catalan Moth Night): 22 de maig de 2004». *Butlletí de la Societat Catalana de Lepidopterologia*, núm. 95, p. 5-18.
- (2007). «Resultats de les segones Nits de les Papallones (Catalan Moth Nights): 1 a 3 de juliol de 2005». *Butlletí de la Societat Catalana de Lepidopterologia*, núm. 97, p. 9-36.
- (2009). «Resultats de les terceres Nits de les Papallones (Catalan Moth Nights): 27 d'abril a 1 de maig de 2006». *Butlletí de la Societat Catalana de Lepidopterologia*, núm. 100, p. 47-65.
- (2010). «Resultats de les quartes Nits de les Papallones (Catalan Moth Nights): 11 a 15 d'octubre de 2007». *Butlletí de la Societat Catalana de Lepidopterologia*, núm. 101, p. 19-38.
- (2011). «Resultats de les cinquenes Nits de les Papallones (Catalan Moth Nights): 24 a 28 de juliol de 2008». *Butlletí de la Societat Catalana de Lepidopterologia*, núm. 102, p. 73-98.
- (2012). «Resultats de les sisenes Nits de les Papallones (Catalan Moth Nights): 21-25 de maig de 2009». *Butlletí de la Societat Catalana de Lepidopterologia*, núm. 103, p. 71-96.
- (2013). «Resultats de les setenes Nits de les Papallones (Catalan Moth Nights): 9 a 13 de setembre de 2010». *Butlletí de la Societat Catalana de Lepidopterologia*, núm. 104, p. 55-85.
- DANTART, J.; STEFANESCU, C.; ÀVILA, A.; ALARCÓN, M. (2009). «Long-distance wind-borne dispersal of the moth *Cornifrons ulceratalis* (Lepidoptera: Crambidae: Evergestinae) into the northern Mediterranean». *European Journal of Entomology*, vol. 106, núm. 2, p. 225-229.
- FERNÁNDEZ, D.; PÉREZ DE-GREGORIO, J. J.; RONDÓS, M. (2014). «Presencia en Catalunya de *Thera cupressata* (Geyer, 1831) (Lepidoptera: Geometridae: Larentiinae)». *Heteropterus: Revista de Entomología*, vol. 14, núm. 1, p. 81-83.
- FLORES, H. (1979). «Contribución al conocimiento de los heteróceros de Catalunya (I)». *Treballs de la Societat Catalana de Lepidopterologia*, vol. 2, p. 19-22.
- (1980). «Contribución al conocimiento de los heteróceros de Catalunya, II». *Treballs de la Societat Catalana de Lepidopterologia*, vol. 3, p. 9-14.
- (1981). «Contribución al conocimiento de los heteróceros de Cataluña. Parte III. Fa-

- mília Geometridae». *Treballs de la Societat Catalana de Lepidopterologia*, vol. 4, p. 13-16.
- GUZMÁN, E. (1994a). «Aiguamolls del Delta del Llobregat: resultat de set prospeccions». *Butlletí de la Societat Catalana de Lepidopterologia*, núm. 73, p. 44-46.
- (1994b). «*Brithys crini pancratii* (Cyrillo, 1787) al Delta de l'Ebre i Baix Llobregat (Noctuidae: Hadeninae)». *Butlletí de la Societat Catalana de Lepidopterologia*, núm. 73, p. 51.
- JONG, Y. S. D. M. DE (2013, actual. 29 agost 2013). *Fauna Europaea* [en línia]. Versió 2.6.2. <<http://www.fauaueur.org>> [Consulta: 28 desembre 2013]
- LOCKWOOD, M. (1996). «El seguiment dels ropalòcers al delta del Llobregat, any 1994». *Spartina: Butlletí Naturalista del Delta del Llobregat*, núm. 2, p. 57-68.
- MASÓ, A.; PÉREZ DE-GREGORIO, J. J. (1984). «Migració de *Danaus chrysippus* a la costa catalana: espècie nova per a Catalunya». *Treballs de la Societat Catalana de Lepidopterologia*, vol. 12, p. 43-59.
- MASÓ, A.; REQUENA, E.; MARTÍN, J. (2002). «Nota prèvia sobre els microlepidòpters de la finca de la Ricarda (Delta del Llobregat)». *Spartina: Butlletí Naturalista del Delta del Llobregat*, núm. 4, p. 145-153.
- MASÓ, A.; VALLHONRAT, F. (1989). «Els lepidòpters dels Aiguamolls de l'Empordà». A: SARGATAL, J.; FELIX, J. (ed.). *Els Aiguamolls de l'Empordà: aspectes ecològics, històrics i socials del Parc Natural*. Figueres: Carles Vallès. (Quaderns dels Indiketes; 17), p. 295-304.
- MIRALLES, M.; STEFANESCU, C. (1994). «Population structure and ecological assessment of the butterfly community in "El Cortalet" (Aiguamolls de l'Empordà Natural Park, NE Iberian Peninsula)». *Quaderni della Stazione di Ecologia del Museo Civico di Storia Naturale di Ferrara*, núm. 6, p. 103-116.
- OROZCO, A.; OROZCO, R. (1986). «Contribució al coneixement dels lepidòpters del sud de Catalunya. I: Delta de l'Ebre». *Sessió Conjunta d'Entomologia ICHN-SCL*, núm. 4, p. 73-83.
- OROZCO, A.; OROZCO, R.; PÉREZ DE-GREGORIO, J. J.; VALLHONRAT, F. (2009). «Inventari actualitzat dels lepidòpters nocturns (Lepidoptera: Macroheterocera) del delta de l'Ebre». *Butlletí de la Societat Catalana de Lepidopterologia*, núm. 100, p. 15-24.
- OROZCO, A.; PÉREZ DE-GREGORIO, J. J.; VALLHONRAT, F. (1996). «Els Macroheterocera (Lepidoptera) de les reserves naturals del delta del Llobregat». *Spartina: Butlletí Naturalista del Delta del Llobregat*, núm. 2, p. 69-80.
- PÉREZ DE-GREGORIO, J. J. (1988). «Les espècies catalanes dels gèneres *Mythimna* O., 1816 i *Orthosia* O., 1816 (Lep. Noctuidae Hadeninae)». *Treballs de la Societat Catalana de Lepidopterologia*, vol. 8, p. 69-79.
- (1990). «Els macroheteròcers dels aiguamolls de l'Empordà (Lepidoptera: Macroheterocera)». *Treballs de la Societat Catalana de Lepidopterologia*, vol. 10, p. 7-25.
- (2002). «Microlepidòpters (Ethmiidae, Crambidae) dels aiguamolls litorals de Catalunya (Lepidoptera) (I)». *Spartina: Butlletí Naturalista del Delta del Llobregat*, núm. 4, p. 129-143.
- PÉREZ DE-GREGORIO, J. J.; FERNÁNDEZ, D.; RONDÓS, M. (2015). «Novetats en l'estudi dels lepidòpters macroheteròcers del delta del Llobregat (Lepidoptera, Heterocera)». *Revue de l'Association Roussillonnaise d'Entomologie*, vol. 24, núm. 4, p. 169-174.
- PÉREZ DE-GREGORIO, J. J.; OROZCO, R. (2010). «Els Crambinae del delta de l'Ebre (Lepidoptera: Crambidae)». *Butlletí de la Societat Catalana de Lepidopterologia*, núm. 101, p. 131-132.
- REQUENA, E. (2009). «Aproximació a la fauna dels gelèquids de Catalunya i Balears (Lepidoptera: Gelechiidae)». *Treballs de la Societat Catalana de Lepidopterologia*, vol. 16, p. 5-77.

- RIBAS, P. (1996). «Descobriment i confirmació de *Cacyreus marshalli* Butler, 1898 (Lepidoptera Lycaenidae) al Prat de Llobregat». *Spartina: Butlletí Naturalista del Delta del Llobregat*, núm. 2, p. 81-84.
- STEFANESCU, C. (1990). «Estrategias ecológicas en las poblaciones de ropalóceros y noctuidos de los Aiguamolls de l'Empordà (NE Catalunya) (Lep.: Rhopalocera, Noctuidae)». *Treballs de la Societat Catalana de Lepidopterologia*, vol. 10, p. 45-63.
- STEFANESCU, C.; DANTART, J. (2002). «Distribució i ecologia d'*Aptura ilia* ([Denis i Schiffermüller], 1775) (Nymphalidae: Apaturinae) a Catalunya». *Butlletí de la Societat Catalana de Lepidopterologia*, núm. 88, p. 25-56, lám. 3 i 4.
- STEFANESCU, C.; MIRALLES, M. (1989a). «Distribució i biologia de *Strymonidia w-album* (Knoch, 1782), *Everes argiades* (Pallas, 1771) i *Everes alcetas* (Hoffmannsegg, 1804) (Lep. Lycaenidae Leach, 1815) a Catalunya». *Butlletí de la Societat Catalana de Lepidopterologia*, núm. 59, p. 35-54.
- (1989b). «Les poblacions dels ropalòcers (Lep. Hesperioidea, Papilionoidea) dels Aiguamolls de l'Empordà». *Treballs de la Societat Catalana de Lepidopterologia*, vol. 9, p. 33-58.
- (1993). «Fenologia dels macroheteròcers (Lepidoptera: Macroheterocera) dels aiguamolls de l'Empordà». *Treballs de la Societat Catalana de Lepidopterologia*, vol. 12, p. 43-59.
- (1994). «Macroheterocera assemblages and indicator species in relation to plant associations in a Spanish wetland area». *Quaderni della Stazione di Ecologia del Museo Civico di Storia Naturale di Ferrara*, núm. 6, p. 81-102.
- YLLA, J.; MACIÀ, R.; REQUENA, E. (2011). «Catàleg actualitzat dels tortricíds de Catalunya (Lepidoptera: Tortricidae)». *Butlletí de la Societat Catalana de Lepidopterologia*, núm. 102, p. 15-66.

ANNEX

Catàleg faunístic dels lepidòpters del delta del Llobregat

Les espècies es presenten en ordre sistemàtic, ordenades per famílies. De cadascuna es dona el nom científic, el nom comú (en el cas de les papallones diürnes), la corologia i la distribució dintre del Delta, amb la relació de localitats on ha estat trobada agrupades per zones (vegeu la taula 1). També s'indiquen les espècies que presenten algun tipus d'especialització ecològica en els ambients deltaics o es fan altres tipus d'observacions pertinents.

Les categories corològiques considerades són les següents: HOL, holàrtica; PAL, paleàrtica; EAS, eurasiàtica; EUR, europea; MAS, mediterraneoasiàtica; ATM, atlantomediterrània; STR, subtropical; SCO, subcosmopolita; COS, cosmopolita.

F. Tineidae

Myrmecozela ataxella (Chrétien, 1905)

Corologia: ATM - Localitats. Remolar-Filipines: 14; Ricarda-Magarola: 15 - Fenologia: IV, VI, VIII-IX.

Reisserita haasi (Rebel, 1901)

Corologia: ATM - Localitats. Remolar-Filipines: 12; Ricarda-Magarola: 15; Cal Tet - Ca l'Arana: 21, 22; Platges: 25, 26 - Fenologia: VI-VIII.

Morophaga morella (Duponchel, 1838)

Corologia: MAS - Localitats. Remolar-Filipines: 12, 14 - Fenologia: VI.

Fermocelina liguriella (Millière, 1879)

Corologia: MAS - Localitats. Remolar-Filipines: 12; Cal Tet - Ca l'Arana: 21, 22; Platges: 24, 25, 26 - Fenologia: VI-VII.

Trichophaga tapetzella (Linnaeus, 1758)

Corologia: HOL - Localitats. Ricarda-Magarola: 17 - Fenologia: V.

Trichophaga bipartitella (Ragonot, 1892)

Corologia: PAL - Localitats. Cal Tet - Ca l'Arana: 21; Platges: 28 - Fenologia: IX-X.

Tinea murariella Staudinger, 1859

Corologia: MAS - Localitats. Remolar-Filipines: 12 - Fenologia: V.

Monopis imella (Hübner, 1813)

Corologia: PAL - Localitats. Remolar-Filipines: 12; Ricarda-Magarola: 15 - Fenologia: IV, VIII, X.

F. Plutelidae

Plutella xylostella (Linnaeus, 1758)

Corologia: COS - Localitats. Remolar-Filipines: 12; Ricarda-Magarola: 15; Cal Tet - Ca l'Arana: 21, 22; Platges: 25, 26 - Fenologia: IV-VII, IX.

F. Bedelliidae

Bedelia somnulentella (Zeller, 1847)

Corologia: SCO - Localitats. Cal Tet - Ca l'Arana: 21 - Fenologia: VI.

F. Coleophoridae

Coleophora alcyonipennella (Kollar, 1832)

Corologia: EAS - Localitats. Ricarda-Magarola: 15 - Fenologia: VII.

Coleophora glaucicolella Wood, 1892

Corologia: EUR (HOL?) - Localitats. Cal Tet - Ca l'Arana: 22 - Fenologia: IX - Ecologia: jonqueres (*Juncus*).

Coleophora alticolella Zeller, 1849

Corologia: EUR (HOL?) - Localitats. Ricarda-Magarola: 15 - Fenologia (Bib.): VI-VII - Ecologia: jonqueres (*Juncus*).

Coleophora salicorniae Heinemann *et* Wocke, 1876

Corologia: MAS - Localitats. Cal Tet - Ca l'Arana: 22 - Fenologia: IX - Ecologia: halòfila (*Salicornia*).

F. Cosmopterigidae

Pyroderes argyrogrammos (Zeller, 1847)

Corologia: MAS - Localitats. Remolar-Filipines: 12 - Fenologia: V.

Anatrachyntis simplex (Walsingham, 1891)

Corologia: STR - Localitats. Cal Tet - Ca l'Arana: 22 - Fenologia: IX.

F. Depressariidae

Agonopterix ocellana (Fabricius, 1775)

Corologia: EAS - Localitats. Remolar-Filipines: 13 - Fenologia: VI.

Agonopterix subpropinquella (Stainton, 1849)

Corologia: MAS - Localitats. Remolar-Filipines: 12; Cal Tet - Ca l'Arana: 21; Platges: 26, 28 - Fenologia: V-VI.

Agonopterix purpurea (Haworth, 1811)

Corologia: EUR - Localitats. Platges: 26 - Fenologia: VI.

F. Ethmiidae

Ethmia bipunctella (Fabricius, 1775)

Corologia: EAS (HOL?) - Localitats. Remolar-Filipines: 14; Ricarda-Magarola: 15 - Fenologia: VI, VIII.

F. Gelechiidae

Apodia bifractella (Duponchel, 1843)

Corologia: EUR - Localitats. Delta: 5; Cal Tet - Ca l'Arana: 21, 22 - Fenologia: VIII-IX.

Ornativava pseudotamaricella Sattler, 1967

Corologia: ATM - Localitats. Ricarda-Magarola: 15 - Fenologia: VII - Ecologia: halòfila (*Tamarix*).

Bryotropha figulella (Staudinger, 1859)

Corologia: MAS - Localitats. Ricarda-Magarola: 15 - Fenologia: V.

Bryotropha senectella (Zeller, 1839)

Corologia: EAS - Localitats. Platges: 28 - Fenologia: X.

Scrobipalpa salinella (Zeller, 1847)

Corologia: MAS - Localitats. Ricarda-Magarola: 15 - Fenologia: VII - Ecologia: halòfila (*Athrocneum fruticosum*).

Scrobipalpa suaedicola (Mabille, 1906)

Corologia: ATM - Localitats. Cal Tet - Ca l'Arana: 21, 22 - Fenologia: VI, IX - Ecologia: halòfila (*Suaeda*).

Stomopteryx basalis Staudinger, 1876

Corologia: ATM - Localitats. Cal Tet - Ca l'Arana: 21 - Fenologia: VI.

Mesophleps silacella (Hübner, 1796)

Corologia: MAS - Localitats. Cal Tet -
Ca l'Arana: 21 - Fenologia: IX.

Dichomeris acuminatus (Staudinger, 1876)

Corologia: MAS - Localitats. Delta: 5;
Ricarda-Magarola: 15 - Fenologia:
VIII-IX.

Helcystogramma triannulella (Herrich-Schäffer, 1854)

Corologia: EAS - Localitats. Cal Tet -
Ca l'Arana: 21, 22 - Fenologia: VI, IX.

F. Lecithoceridae

Eurodachtha canigella (Caradja, 1920)

Corologia: ATM - Localitats. Cal Tet -
Ca l'Arana: 22; Platges: 24 - Fenologia:
VI, IX.

F. Oecophoridae

Pleurota aristella (Linnaeus, 1767)

Corologia: MAS - Localitats. Ricarda-
Magarola: 15; Cal Tet - Ca l'Arana: 22 -
Fenologia: V-VI.

F. Scythridae

Enolmis acanthella (Godart, 1824)

Corologia: ATM - Localitats. Remolar-
Filipines: 12; Ricarda-Magarola: 15; Cal
Tet - Ca l'Arana: 22; Platges: 25 -
Fenologia: V-VI.

F. Autostichidae

Symmoca signatella Herrich-Schäffer, 1854

Corologia: EUR - Localitats. Ricarda-
Magarola: 15; Platges: 26 - Fenologia:
VI.

F. Cossidae

Cossus cossus (Linnaeus, 1758)

Corologia: PAL - Localitats. Delta: 5 -
Fenologia: VI-VII.

Zeuzera pyrina (Linnaeus, 1761)

Corologia: HOL - Localitats. Delta: 3,
5; Remolar-Filipines: 12, 13; Cal Tet -
Ca l'Arana: 21; Platges: 26 - Fenologia:
V-VII.

F. Tortricidae

Phalonidia albipalpana (Zeller, 1847)

Corologia: MAS - Localitats. Remolar-
Filipines: 13; Ricarda-Magarola: 15, 18 -
Fenologia: V - Ecologia: halòfila
(*Limonium*).

Phalonidia contractana (Zeller, 1847)

Corologia: MAS - Localitats. Cal Tet -
Ca l'Arana: 21 - Fenologia: VI, IX.

Agapeta angelana (Kennel, 1919)

Corologia: ATM - Localitats. Platges:
24 - Fenologia: VI.

Aethes margarotana (Duponchel, 1836)

Corologia: PAL - Localitats. Delta: 1 -
Fenologia (Bib.): III-V, VII-VIII.

Aethes bilbaensis (Rössler, 1877)

Corologia: MAS - Localitats. Cal Tet -
Ca l'Arana: 21, 22; Platges: 24 -
Fenologia: VI.

Cochylidia implicitana (Wocke, 1856)

Corologia: EAS - Localitats. Ricarda-
Magarola: 15, 18; Cal Tet - Ca l'Arana:
21, 22; Platges: 24 - Fenologia: V-VI,
VIII-IX.

Cochylis molliculana Zeller, 1847

Corologia: EUR meridional -
Localitats. Remolar-Filipines: 12;
Ricarda-Magarola: 15; Cal Tet - Ca
l'Arana: 21, 22. Fenologia: V-VI. -
Ecologia: halòfila. - Observació: a
Dantart i Jubany (2012) se cita *Cochylis*
salebrana (Mann, 1862) del delta del
Llobregat. Es tracta d'un error de
determinació que s'esmena aquí (E.
Requena, com. pers.).

Acleris variegana (Denis et Schiffermüller, 1775)

Corologia: PAL - Localitats. Remolar-
Filipines: 13; Ricarda-Magarola: 17;
Cal Tet - Ca l'Arana: 21 - Fenologia:
V-VI.

Cnephasia incertana (Treitschke, 1835)

Corologia: MAS - Localitats. Ricarda-
Magarola: 15, 17 - Fenologia: V.

Pandemis heparana (Denis et Schiffermüller, 1775)

Corologia: EAS - Localitats. Remolar-
Filipines: 12 - Fenologia: V, VIII.

Cacoecimorpha pronubana (Hübner, 1799)

Corologia: SCO - Localitats. Remolar-Filipines: 14; Ricarda-Magarola: 15 - Fenologia: IV.

Clepsis pallidana (Fabricius, 1776)

Corologia: EAS - Localitats. Delta: 1; Ricarda-Magarola: 18 - Fenologia: V.

Clepsis consimilana (Hübner, 1817)

Corologia: MAS - Localitats. Remolar-Filipines: 12, 13; Ricarda-Magarola: 15; Platges: 26 - Fenologia: VI, VIII.

Isotrias rectifasciana (Haworth, 1811)

Corologia: EUR meridional - Localitats. Delta: 1 - Fenologia (Bib.): IV-VIII.

Bactra lancealana (Hübner, 1799)

Corologia: HOL - Localitats. Remolar-Filipines: 13; Ricarda-Magarola: 15; Cal Tet - Ca l'Arana: 21; Platges: 24 - Fenologia: VI - Ecologia: jonqueres (*Carex*, *Juncus*, *Scirpus*).

Bactra lacteana (Caradja, 1916)

Corologia: EAS - Localitats. Remolar-Filipines: 13 - Fenologia (Bib.): VI-IX - Ecologia: palustre?

Bactra robustana (Christoph, 1872)

Corologia: EAS - Localitats. Ricarda-Magarola: 15 - Fenologia (Bib.): V - Ecologia: jonqueres (*Scirpus*).

Bactra venosana (Zeller, 1847)

Corologia: STR - Localitats. Ricarda-Magarola: 15; Cal Tet - Ca l'Arana: 21 - Fenologia: IX - Ecologia: palustre (*Cyperus*, *Phragmites*).

Bactra bacrana (Kennel, 1901)

Corologia: STR - Localitats. Remolar-Filipines: 13; Ricarda-Magarola: 15; Cal Tet - Ca l'Arana: 21, 22; Platges: 28 - Fenologia: VI-IX.

Endothenia gentianaeana (Hübner, 1799)

Corologia: EAS - Localitats. Remolar-Filipines: 13, 14; Ricarda-Magarola: 15 - Fenologia: IV, VIII.

Endothenia nigricostana (Haworth, 1811)

Corologia: EAS - Localitats. Cal Tet - Ca l'Arana: 22 - Fenologia: VI.

Celypha striana (Denis et Schiffermüller, 1775)

Corologia: EUR - Localitats. Ricarda-Magarola: 15 - Fenologia (Bib.): IV, VI, VIII-IX.

Piniphila bifasciana (Haworth, 1811)

Corologia: EAS - Localitats. Ricarda-Magarola: 15 - Fenologia (Bib.): IV-VIII.

Lobesia botrana (Denis et Schiffermüller, 1775)

Corologia: PAL - Localitats. Cal Tet - Ca l'Arana: 21 - Fenologia: VI.

Acroclita subsequana (Herrich-Schäffer, 1851)

Corologia: ATM - Localitats. Remolar-Filipines: 12; Platges: 28 - Fenologia: X.

Crocidosema plebejana Zeller, 1847

Corologia: COS - Localitats. Remolar-Filipines: 12, 14; Ricarda-Magarola: 15; Cal Tet - Ca l'Arana: 21; Platges: 26 - Fenologia: IV-VI.

Pelochrista caecimaculana (Hübner, 1799)

Corologia: EAS - Localitats. Cal Tet - Ca l'Arana: 21, 22 - Fenologia: VI.

Pelochrista mollitana (Zeller, 1847)

Corologia: MAS - Localitats. Ricarda-Magarola: 15 - Fenologia (Bib.): V-VIII.

Pelochrista modicana (Zeller, 1847)

Corologia: MAS - Localitats. Remolar-Filipines: 13; Ricarda-Magarola: 15 - Fenologia (Bib.): IV-VI.

Eucosma obumbratana (Lienig et Zeller, 1846)

Corologia: EAS - Localitats. Ricarda-Magarola: 15 - Fenologia (Bib.): VI-VIII.

Eucosma cumulana (Guenée, 1845)

Corologia: MAS - Localitats. Remolar-Filipines: 13 - Fenologia (Bib.): V-VII.

Eucosma cana (Haworth, 1811)

Corologia: EAS - Localitats. Remolar-Filipines: 13; Ricarda-Magarola: 15 - Fenologia: VIII.

Eucosma albuneana (Zeller, 1847)

Corologia: MAS - Localitats. Ricarda-Magarola: 15 - Fenologia (Bib.): V-VI.

Eucosma conterminana (Guenée, 1845)
Corologia: EAS - Localitats. Remolar-Filipines: 13 - Fenologia (Bib.): VI-VIII.

Gypsonoma minutana (Hübner, 1799)
Corologia: EAS - Localitats. Remolar-Filipines: 13 - Fenologia (Bib.): V, VII-VIII - Ecologia: ripària (*Populus*, *Salix*).

Gypsonoma imparana (Müller-Rutz, 1914)
Corologia: EUR - Localitats. Cal Tet - Ca l'Arana: 21 - Fenologia: IX - Ecologia: ripària (*Salix*).

Epiblema sticticana (Fabricius, 1794)
Corologia: EAS - Localitats. Remolar-Filipines: 13 - Fenologia (Bib.): VII.

Epiblema scutulana (Denis *et* Schiffermüller, 1775)
Corologia: PAL - Localitats. Ricarda-Magarola: 15 - Fenologia: VIII.

Epiblema cirsiana (Zeller, 1843)
Corologia: EAS - Localitats. Cal Tet - Ca l'Arana: 22 - Fenologia: IX.

Epiblema obscurana (Herrich-Schäffer, 1851)
Corologia: EUR - Localitats. Cal Tet - Ca l'Arana: 22 - Fenologia: VI.

Notocelia uddmanniana (Linnaeus, 1758)
Corologia: MAS - Localitats. Remolar-Filipines: 14; Ricarda-Magarola: 15 - Fenologia: VI.

Clavigesta purdeyi (Durrant, 1911)
Corologia: ATM - Localitats. Remolar-Filipines: 12 - Fenologia: X - Ecologia: lligada a coníferes (*Pinus*).

Rhyacionia buoliana (Denis *et* Schiffermüller, 1775)
Corologia: EAS - Localitats. Ricarda-Magarola: 15 - Fenologia (Bib.): V-VII - Ecologia: lligada a coníferes (*Pinus*).

Cydia caecana (Schläger, 1847)
Corologia: EAS - Localitats. Remolar-Filipines: 14 - Fenologia: VI.

Cydia pomonella (Linnaeus, 1758)
Corologia: EAS - Localitats. Ricarda-Magarola: 15 - Fenologia (Bib.): III-X.

F. Sesiidae

Sesia apiformis (Clerck, 1759)
Corologia: EAS - Localitats. Delta: 7 - Fenologia: IV-VI.

Paranthrene tabaniformis (Rottemburg, 1775)
Corologia: HOL - Localitats. Delta: 7 - Fenologia: V.

Pyropteron chrysidiformis (Esper, 1782)
Corologia: ATM - Localitats. Delta: 5, 7 - Fenologia: V-VI.

F. Zygaenidae

Zygaena trifolii (Esper, 1783)
Corologia: ATM - Localitats. Delta: 3, 8; Platges: 27 - Fenologia: V-VI, IX-X.

F. Pterophoridae

Agdistis heydeni (Zeller, 1852)
Corologia: MAS - Localitats. Cal Tet - Ca l'Arana: 21; Platges: 26 - Fenologia: VI, IX - Ecologia: halòfila (*Atriplex*, *Stachys*).

Agdistis neglecta Arenberger, 1976
Corologia: ATM - Localitats. Remolar-Filipines: 12; Ricarda-Magarola: 15 - Fenologia: V-VI - Ecologia: halòfila (*Atriplex*, *Euphorbia*, *Frankenia*).

Agdistis meridionalis (Zeller, 1847)
Corologia: MAS - Localitats. Remolar-Filipines: 12; Ricarda-Magarola: 18; Platges: 26 - Fenologia: V-VI, X - Ecologia: halòfila (*Limonium*).

Agdistis tamaricis (Zeller, 1847)
Corologia: MAS - Localitats. Delta: 4; Remolar-Filipines: 12, 13, 14; Ricarda-Magarola: 15; Platges: 26 - Fenologia: III, V-IX - Ecologia: halòfila (*Tamarix*).

Stenoptilodes taprobanes (Felder *et* Rogenhofer, 1875)
Corologia: STR - Localitats. Cal Tet - Ca l'Arana: 21; Platges: 28 - Fenologia: IX-X.

Marasmarcha oxydactylus (Staudinger, 1859)
Corologia: ATM - Localitats. Cal Tet - Ca l'Arana: 22 - Fenologia: IX.

Stangeia siceliota (Zeller, 1847)
Corologia: MAS - Localitats. Cal Tet -
Ca l'Arana: 22 - Fenologia: IX.

Emmelina argoteles (Meyrick, 1922)
Corologia: EAS - Localitats. Remolar-
Filipines: 12 - Fenologia: IV.

F. Pyralidae

Cathayia insularum (Speidel *et* Schmitz,
1991)
Corologia: STR - Localitats. Delta: 2 -
Fenologia: VIII, X.

Synaphe punctalis (Fabricius, 1775)
Corologia: EUR - Localitats. Ricarda-
Magarola: 15 - Fenologia: VII.

Ulotricha egregialis (Herrich-Schäffer,
1838)
Corologia: MAS - Localitats. Ricarda-
Magarola: 15 - Fenologia: VI.

Hypsopygia costalis (Fabricius, 1775)
Corologia: COS - Localitats. Platges:
25, 26 - Fenologia: VI, VIII.

Endotricha flammealis (Denis *et*
Schifferrmüller, 1775)
Corologia: EAS - Localitats. Cal Tet -
Ca l'Arana: 21; Platges: 26 - Fenologia:
VIII-IX.

Sciota coenulentella (Zeller, 1846)
Corologia: MAS - Localitats. Platges:
25 - Fenologia: VIII.

Sciota rhenella (Zincken, 1818)
Corologia: EUR - Localitats. Remolar-
Filipines: 12, 14; Cal Tet - Ca l'Arana:
21; Platges: 28 - Fenologia: VI-VII,
IX.

Sciota divisella (Duponchel, 1842)
Corologia: STR - Localitats. Remolar-
Filipines: 12; Ricarda-Magarola: 18;
Platges: 25, 28 - Fenologia: V,
VIII-X.

Etiella zinckenella (Treitschke, 1832)
Corologia: COS - Localitats. Cal Tet -
Ca l'Arana: 21 - Fenologia: IX.

Merulempista turturella (Zeller, 1848)
Corologia: ATM - Localitats. Remolar-
Filipines: 12; Cal Tet - Ca l'Arana: 21,
22; Platges: 25 - Fenologia: V, VII-IX -
Ecologia: halòfila (*Tamarix*).

Tephrys cyriella (Erschoff, 1874)
Corologia: MAS - Localitats. Ricarda-
Magarola: 16, 17 - Fenologia: V.

Oncocera semirubella (Scopoli, 1763)
Corologia: EAS - Localitats. Remolar-
Filipines: 12; Platges: 25, 26 -
Fenologia: V-VI, VIII.

Pempelia formosa (Haworth, 1811)
Corologia: MAS - Localitats. Remolar-
Filipines: 12 - Fenologia: IV-V, VII.

Psorosa dahliella (Treitschke, 1832)
Corologia: MAS - Localitats. Cal Tet -
Ca l'Arana: 21 - Fenologia: IX.

Dioryctria mendacella (Staudinger, 1859)
Corologia: EAS - Localitats. Remolar-
Filipines: 12 - Fenologia: X - Ecologia:
llogada a coníferes (*Pinus*).

Epischnia asteris Staudinger, 1870
Corologia: MAS - Localitats. Platges:
26, 28 - Fenologia: VIII, X.

Acrobasis obliqua (Zeller, 1847)
Corologia: MAS - Localitats. Remolar-
Filipines: 12 - Fenologia: IV.

Acrobasis romanella (Millière, 1870)
Corologia: ATM - Localitats. Platges:
25 - Fenologia: VIII.

Metallostichodes nigrocyanella
(Constant, 1865)
Corologia: MAS - Localitats. Remolar-
Filipines: 12, 14; Cal Tet - Ca l'Arana:
21; Platges: 25, 26 - Fenologia: V-VI,
VIII-IX - Ecologia: halòfila i
pasmòfila.

Nyctegretis lineana (Scopoli, 1786)
Corologia: EAS - Localitats. Platges: 26 -
Fenologia: VI.

Ancylosis convexella (Lederer, 1855)
Corologia: MAS - Localitats. Platges:
28 - Fenologia: V.

Ancylosis rhodochrella (Herrich-Schäffer,
1855)
Corologia: MAS - Localitats. Platges:
28 - Fenologia: V.

Ancylosis oblitella (Zeller, 1848)
Corologia: EAS - Localitats. Remolar-
Filipines: 12, 14; Ricarda-Magarola: 15,
19; Cal Tet - Ca l'Arana: 21, 22; Platges:
25, 26, 28 - Fenologia: V-X - Ecologia:

halòfila i pasmmòfila (*Chenopodium*,
Suaeda, *Salicornia*).

Homoeosoma sinuella (Fabricius, 1794)

Corologia: EAS - Localitats. Remolar-Filipines: 12; Ricarda-Magarola: 17 - Fenologia: V, VII.

Cadra figulilella (Gregson, 1871)

Corologia: EAS - Localitats. Platges: 26 - Fenologia: VIII.

Ematheudes punctella (Treitschke,

1833)

Corologia: EAS - Localitats. Remolar-Filipines: 12; Ricarda-Magarola: 15; Cal Tet - Ca l'Arana: 21, 22; Platges: 24, 25, 26 - Fenologia: VI-VII, IX.

F. Crambidae

Eudonia angustea (Curtis, 1827)

Corologia: ATM - Localitats. Ricarda-Magarola: 15 - Fenologia: V.

Euchromius ocella (Haworth, 1811)

Corologia: COS - Localitats. Platges: 26, 28 - Fenologia: V-VI.

Euchromius bella (Hübner, 1796)

Corologia: MAS - Localitats. Ricarda-Magarola: 15 - Fenologia: VII.

Euchromius gozmanyi Bleszynski, 1961

Corologia: ATM - Localitats. Ricarda-Magarola: 15; Platges: 24 - Fenologia: V-VI - Ecologia: halòfila (*Salicornia*).

Euchromius ramburiellus (Duponchel,

1836)

Corologia: MAS - Localitats. Remolar-Filipines: 12 - Fenologia: V.

Euchromius cambridgei (Zeller, 1867)

Corologia: MAS - Localitats. Remolar-Filipines: 12; Ricarda-Magarola: 15; Cal Tet - Ca l'Arana: 22; Platges: 28 - Fenologia: V-VII.

Chilo phragmitella (Hübner, 1805)

Corologia: EAS - Localitats. Remolar-Filipines: 12; Ricarda-Magarola: 15; Cal Tet - Ca l'Arana: 22 - Fenologia: VI-VII - Ecologia: palustre (*Phragmites*, *Glyceria*).

Calamotropha paludella (Hübner, 1824)

Corologia: PAL - Localitats. Ricarda-Magarola: 15; Cal Tet - Ca l'Arana: 21;

Platges: 26 - Fenologia: VI, VIII -

Ecologia: palustre (*Typha*).

Agriphila tersellus (Lederer, 1855)

Corologia: MAS - Localitats. Ricarda-Magarola: 15; Cal Tet - Ca l'Arana: 21 - Fenologia: IX - Ecologia: halòfila i pasmmòfila.

Agriphila genicula (Haworth, 1811)

Corologia: EUR - Localitats. Ricarda-Magarola: 15; Platges: 28 - Fenologia: IX.

Metacrambus carectellus (Zeller, 1847)

Corologia: MAS - Localitats. Ricarda-Magarola: 15 - Fenologia: VII.

Metacrambus pallidellus (Duponchel,

1836)

Corologia: ATM - Localitats. Ricarda-Magarola: 15 - Fenologia: VI-VIII.

Pediasia contaminella (Hübner, 1796)

Corologia: EAS - Localitats. Remolar-Filipines: 12; Ricarda-Magarola: 15 - Fenologia: V, VIII.

Ancylolomia tentaculella (Hübner, 1796)

Corologia: EAS - Localitats. Remolar-Filipines: 12 - Fenologia: VIII.

Schoenobius gigantella (Denis *et*

Schiffermüller, 1775)

Corologia: EAS - Localitats. Reguerons: 9; Remolar-Filipines: 12, 13; Ricarda-Magarola: 16, 19 - Fenologia: IV-VII - Ecologia: palustre (*Phragmites*, *Glyceria*).

Cataclysta lemnata (Linnaeus, 1758)

Corologia: EAS - Localitats. Remolar-Filipines: 12 - Fenologia: X - Ecologia: lligada a aigües estagnants (larva sobre diferents hidròfits: *Lemna*, *Myriophyllum*, *Hydrocharis*).

Parapoynx stratiotata (Linnaeus, 1758)

Corologia: EAS - Localitats. Delta: 5 - Fenologia (Bib.): V-IX - Ecologia: lligada a aigües estagnants (larva sobre diferents hidròfits: *Stratiotes*, *Elodea*, *Myriophyllum*, *Alisma*, *Nymphaea*).

Aporodes floralis (Hübner, 1809)

Corologia: MAS - Localitats. Remolar-Filipines: 12; Ricarda-Magarola: 15; Cal Tet - Ca l'Arana: 21; Platges: 25 - Fenologia: VII-IX.

Evergestis frumentalis (Linnaeus, 1761)

Corologia: MAS - Localitats. Remolar-Filipines: 12 - Fenologia: V.

Cornifrons ulceratalis Lederer, 1858

Corologia: MAS - Localitats. Remolar-Filipines: 12; Platges: 28 - Fenologia: V.

Hellula undalis (Fabricius, 1781)

Corologia: STR - Localitats. Remolar-Filipines: 12; Ricarda-Magarola: 15; Cal Tet - Ca l'Arana: 21; Platges: 25, 28 - Fenologia: VIII-X.

Hydriris ornatalis (Duponchel, 1832)

Corologia: SCO - Localitats. Remolar-Filipines: 12; Ricarda-Magarola: 15; Cal Tet - Ca l'Arana: 21; Platges: 26 - Fenologia: VI, VIII-X.

Udea ferrugalis (Hübner, 1796)

Corologia: COS - Localitats. Reguerons: 9; Remolar-Filipines: 12; Cal Tet - Ca l'Arana: 21; Platges: 28 - Fenologia: V-VII, IX-X.

Loxostege sticticalis (Linnaeus, 1761)

Corologia: PAL - Localitats. Ricarda-Magarola: 15; Cal Tet - Ca l'Arana: 21, 22; Platges: 28 - Fenologia: VI, IX.

Achyra nudalis (Hübner, 1796)

Corologia: MAS - Localitats. Remolar-Filipines: 12, 13; Ricarda-Magarola: 15; Cal Tet - Ca l'Arana: 21, 22; Platges: 25, 26 - Fenologia: V-VIII.

Pyrausta sanguinalis (Linnaeus, 1767)

Corologia: EAS - Localitats. Ricarda-Magarola: 15; Cal Tet - Ca l'Arana: 21 - Fenologia: VI, VIII.

Pyrausta despicata (Scopoli, 1763)

Corologia: EAS - Localitats. Remolar-Filipines: 14; Ricarda-Magarola: 15 - Fenologia: VI.

Uresiphita gilvata (Fabricius, 1794)

Corologia: SCO - Localitats. Ricarda-Magarola: 15 - Fenologia: IX.

Sitochroa palealis (Denis et

Schifferrmüller, 1775)

Corologia: EAS - Localitats. Remolar-Filipines: 14; Ricarda-Magarola: 15; Cal Tet - Ca l'Arana: 21; Platges: 25, 26 - Fenologia: VI, VIII.

Sitochroa verticalis (Linnaeus, 1758)

Corologia: EAS - Localitats. Delta: 5; Ricarda-Magarola: 15; Cal Tet - Ca l'Arana: 21; Platges: 25 - Fenologia: V-VI, VIII-IX.

Sclerocona acutella (Eversmann, 1842)

Corologia: EAS - Localitats. Reguerons: 9; Remolar-Filipines: 12; Ricarda-Magarola: 15, 16, 18; Cal Tet - Ca l'Arana: 21 - Fenologia: V-VII - Ecologia: palustre (*Phragmites*).

Anania verbascalis (Denis et

Schifferrmüller, 1775)

Corologia: EAS - Localitats. Ricarda-Magarola: 15 - Fenologia: V.

Arnia nervosalis Guenée, 1849

Corologia: ATM - Localitats. Remolar-Filipines: 13; Ricarda-Magarola: 15; Platges: 28 - Fenologia: IV-X - Ecologia: halòfila i pasmmòfila.

Pleuroptya ruralis (Scopoli, 1763)

Corologia: PAL - Localitats. Ricarda-Magarola: 15; Platges: 28 - Fenologia: V, IX.

Mecyna asinalis (Hübner, 1819)

Corologia: ATM - Localitats. Platges: 26 - Fenologia: VIII.

Duponchelia fovealis Zeller, 1847

Corologia: STR - Localitats. Remolar-Filipines: 12; Ricarda-Magarola: 15, 17, 19; Cal Tet - Ca l'Arana: 21, 22; Platges: 24, 25, 26, 28 - Fenologia: V-X.

Spoladea recurvalis (Fabricius, 1775)

Corologia: STR - Localitats. Remolar-Filipines: 13 - Fenologia: X.

Palpita vitrealis (Rossi, 1794)

Corologia: SCO - Localitats. Remolar-Filipines: 12; Ricarda-Magarola: 15; Cal Tet - Ca l'Arana: 21; Platges: 28 - Fenologia: VI-VII, IX.

Hodebertia testalis (Fabricius, 1794)

Corologia: STR - Localitats. Ricarda-Magarola: 15; Cal Tet - Ca l'Arana: 21; Platges: 26, 28 - Fenologia: VIII-X.

Dolicharthria punctalis (Denis et

Schifferrmüller, 1775)

Corologia: EAS - Localitats. Ricarda-

Magarola: 15; Cal Tet - Ca l'Arana: 21;
Platges: 26 - Fenologia: VI, VIII-IX.

Nomophila noctuella (Denis et
Schifferrmüller, 1775)

Corologia: SCO - Localitats. Remolar-
Filipines: 12; Ricarda-Magarola: 15, 16,
17, 18; Cal Tet - Ca l'Arana: 21, 22;
Platges: 25, 26, 28 - Fenologia: V-X.

F. Geometridae

Abraxas pantaria (Linnaeus, 1767)

Corologia: MAS - Localitats. Delta: 5 -
Fenologia: VII.

Stegania trimaculata (Villers, 1789)

Corologia: MAS - Localitats. Delta: 5;
Remolar-Filipines: 12, 13; Cal Tet - Ca
l'Arana: 21; Platges: 26 - Fenologia:
V-IX - Ecologia: ripària (*Populus*,
Salix).

Chiasmia clathrata (Linnaeus, 1758)

Corologia: EAS - Localitats. Delta: 3, 5;
Remolar-Filipines: 13; Cal Tet - Ca
l'Arana: 21; Platges: 26 - Fenologia: VI-
IX.

Godonella aestimaria (Hübner, 1809)

Corologia: MAS - Localitats. Delta: 4,
5; Remolar-Filipines: 12, 13; Cal Tet -
Ca l'Arana: 21; Platges: 26, 28 -
Fenologia: IV-IX - Ecologia: halòfila
(*Tamarix*, *Myrica*).

Itame vincularia (Hübner, 1813)

Corologia: ATM - Localitats. Delta: 1 -
Fenologia: II-IV.

Petrophora narbonea (Linnaeus, 1767)

Corologia: ATM - Localitats. Remolar-
Filipines: 13 - Fenologia: III-V.

Pachycnemia hippocastanaria (Hübner,
1799)

Corologia: EAS - Localitats. Cal Tet -
Ca l'Arana: 21, 22 - Fenologia: X.

Ennomos alniaria (Linnaeus, 1758)

Corologia: EAS - Localitats. Delta: 5 -
Fenologia: VIII-IX - Ecologia:
tendència ripària (*Populus*, *Salix*).

Ennomos erosaria (Denis et

Schifferrmüller, 1775)

Corologia: EAS - Localitats. Delta: 5 -
Fenologia: IX.

Colotois pennaria (Linnaeus, 1761)

Corologia: HOL - Localitats. Delta: 5 -
Fenologia: X.

Lycia hirtaria (Clerck, 1759)

Corologia: EAS - Localitats. Remolar-
Filipines: 13 - Fenologia: II.

Menophra abruptaria (Thunberg, 1792)

Corologia: MAS - Localitats. Remolar-
Filipines: 13 - Fenologia: II.

Menophra harterti (Rothschild, 1912)

Corologia: ATM - Localitats. Remolar-
Filipines: 13 - Fenologia: II-IV, VI.

Peribatodes rhomboidaria (Denis et
Schifferrmüller, 1775)

Corologia: EAS - Localitats. Remolar-
Filipines: 13, 14; Ricarda-Magarola: 16,
18; Platges: 25, 26 - Fenologia: IV-X.

Ematurga atomaria (Linnaeus, 1758)

Corologia: EAS - Localitats. Delta: 1, 3,
5; Remolar-Filipines: 13; Ricarda-
Magarola: 16 - Fenologia: V, VIII.

Aspitates ochrearia (Rossi, 1794)

Corologia: MAS - Localitats. Delta: 5;
Remolar-Filipines: 13; Platges: 28 -
Fenologia: V-VI.

Aplasta ononaria (Fuessly, 1783)

Corologia: MAS - Localitats. Remolar-
Filipines: 13 - Fenologia: V.

Hemithea aestivaria (Hübner, 1789)

Corologia: EAS - Localitats. Remolar-
Filipines: 13, 14; Platges: 26 -
Fenologia: V-VIII.

Chlorissa viridata (Linnaeus, 1758)

(figura 3a)

Corologia: EAS - Localitats. Delta: 3, 6;
Remolar-Filipines: 12, 13; Ricarda-
Magarola: 16, 18; Cal Tet - Ca l'Arana:
21; Platges: 25, 26 - Fenologia: V-IX -
Observació: espècie termòfila i
mesòfila, que a Catalunya està
especialment lligada a zones costaneres
sorrenques (Dantart, 1986). La larva
s'alimenta de diferents plantes
herbàcies.

Phaiogramma etruscaria (Zeller, 1849)

Corologia: EAS - Localitats. Delta: 5;
Remolar-Filipines: 12; Cal Tet - Ca
l'Arana: 21 - Fenologia: VII-IX.

Bustilloxia saturata (A. Bang-Haas, 1906)

Corologia: ATM - Localitats. Delta: 1 - Fenologia: IX.

Thalera fimbrialis (Scopoli, 1763)

Corologia: EAS - Localitats. Delta: 5 - Fenologia: VII.

Eucrostes indigenata (Villers, 1789) (figura 3b)

Corologia: MAS - Localitats. Delta: 3; Remolar-Filipines: 12, 13; Platges: 25, 26, 28 - Fenologia: IV-X - Ecologia: tendència halòfila - Observació: especialment abundant en zones d'aiguamolls costaners. L'eruga menja lleterasses (*Euphorbia*).

Cyclophora puppillaria (Hübner, 1799)

Corologia: MAS - Localitats. Delta: 3, 5; Remolar-Filipines: 11, 12, 13; Platges: 24, 26 - Fenologia: II, IV-X.

Timandra comae A. Schmidt, 1931

Corologia: EAS - Localitats. Delta: 5; Remolar-Filipines: 12, 13; Cal Tet - Ca l'Arana: 21; Platges: 26 - Fenologia: V-IX.

Scopula ornata (Scopoli, 1763)

Corologia: PAL - Localitats. Delta: 5 - Fenologia (Bib.): V-IX.

Scopula imitaria (Hübner, 1799)

Corologia: MAS - Localitats. Delta: 3; Remolar-Filipines: 13 - Fenologia: IV-V, VII-VIII.

Scopula immutata (Linnaeus, 1758)

Corologia: EAS - Localitats. Ricarda-Magarola: 17 - Fenologia: V - Observació: és pròpia, sobretot, de zones humides. A Catalunya resulta una espècie molt rara i localitzada als aiguamolls del delta del Llobregat i de l'Empordà. Les erugues són polífagues sobre plantes baixes.

Scopula emutaria (Hübner, 1809)

Corologia: ATM - Localitats. Delta: 3, 5; Remolar-Filipines: 12, 13; Ricarda-Magarola: 16; Cal Tet - Ca l'Arana: 21, 22; Platges: 24, 26 - Fenologia: IV-X - Ecologia: halòfila - Observació: és típica d'aiguamolls litorals o interiors.

La larva és polífaga sobre múltiples plantes baixes.

Scopula minorata (Boisduval, 1833)

Corologia: STR - Localitats. Delta: 3, 5; Remolar-Filipines: 12, 13; Cal Tet - Ca l'Arana: 21; Platges: 25, 26, 28 - Fenologia: V-IX.

Idaea mediaria (Hübner, 1819)

Corologia: MAS - Localitats. Remolar-Filipines: 13; Cal Tet - Ca l'Arana: 21; Platges: 26 - Fenologia: V.

Idaea ochrata (Scopoli, 1763)

Corologia: MAS - Localitats. Remolar-Filipines: 12, 13, 14; Cal Tet - Ca l'Arana: 21, 22; Platges: 26 - Fenologia: V-VII.

Idaea filicata (Hübner, 1799)

Corologia: MAS - Localitats. Remolar-Filipines: 12, 13, 14; Platges: 25, 26, 28 - Fenologia: V-VI, VIII-X.

Idaea calunetaria (Staudinger, 1859)

Corologia: ATM - Localitats. Remolar-Filipines: 13 - Fenologia: V.

Idaea elongaria (Rambur, 1833)

Corologia: MAS - Localitats. Platges: 26 - Fenologia: VI.

Idaea obsoletaria (Rambur, 1833)

Corologia: MAS - Localitats. Delta: 3; Remolar-Filipines: 13 - Fenologia: VIII.

Idaea politaria (Hübner, 1799)

Corologia: MAS - Localitats. Delta: 3; Remolar-Filipines: 12, 13; Cal Tet - Ca l'Arana: 21; Platges: 25 - Fenologia: VI-VII.

Idaea seriata (Schrank, 1802)

Corologia: MAS - Localitats. Cal Tet - Ca l'Arana: 21; Platges: 28 - Fenologia: V-VI.

Idaea dimidiata (Hufnagel, 1767)

Corologia: HOL - Localitats. Delta: 3; Remolar-Filipines: 12, 13; Ricarda-Magarola: 16; Cal Tet - Ca l'Arana: 21; Platges: 24, 26 - Fenologia: V-VIII, X.

Idaea subsericeata (Haworth, 1809)

Corologia: EAS - Localitats. Ricarda-Magarola: 17 - Fenologia: V.

Idaea eugeniata (Dardoin *et* Millière, 1870)

Corologia: ATM - Localitats. Remolar-Filipines: 13; Cal Tet - Ca l'Arana: 21, 22; Platges: 24, 25, 26 - Fenologia: VI, VIII-IX.

Idaea ostrinaria (Hübner, 1813)

Corologia: MAS - Localitats. Platges: 28 - Fenologia: V.

Idaea aversata (Linnaeus, 1758)

Corologia: PAL - Localitats. Remolar-Filipines: 13 - Fenologia: V-VI.

Idaea degeneraria (Hübner, 1799)

Corologia: MAS - Localitats. Delta: 3; Remolar-Filipines: 12, 13; Ricarda-Magarola: 16, 17; Cal Tet - Ca l'Arana: 22; Platges: 24, 25, 26, 28 - Fenologia: IV-VI, VIII-X.

Rhodometra sacraria (Linnaeus, 1767)

Corologia: STR - Localitats. Delta: 3, 5; Remolar-Filipines: 12, 13; Cal Tet - Ca l'Arana: 21; Platges: 24, 25, 26, 28 - Fenologia: V-XI.

Orthonama obstipata (Fabricius, 1794)

Corologia: COS - Localitats. Delta: 3, 5; Remolar-Filipines: 12, 13; Ricarda-Magarola: 16; Cal Tet - Ca l'Arana: 21; Platges: 26 - Fenologia: I, IV-VII, X-XI.

Xanthorhoe fluctuata (Linnaeus, 1758)

Corologia: HOL - Localitats. Remolar-Filipines: 13; Platges: 26 - Fenologia: II-IV, VIII-IX.

Catarhoe basochesiata (Duponchel, 1831)

Corologia: ATM - Localitats. Remolar-Filipines: 13 - Fenologia: III-V, IX-X.

Costaconvexa polygrammata (Borkhausen, 1794)

Corologia: MAS - Localitats. Delta: 3, 5; Remolar-Filipines: 12, 13, 14; Cal Tet - Ca l'Arana: 21; Platges: 24, 26 - Fenologia: II-VIII, X.

Camptogramma bilineata (Linnaeus, 1758)

Corologia: EAS - Localitats. Delta: 3 - Fenologia: VI-IX.

Horisme vitalbata (Denis *et* Schiffermüller, 1775)

Corologia: EAS - Localitats. Remolar-Filipines: 13 - Fenologia: V-VI.

Eupithecia centaureata (Denis *et* Schiffermüller, 1775)

Corologia: PAL - Localitats. Delta: 3, 5; Remolar-Filipines: 12, 13; Ricarda-Magarola: 16, 17; Cal Tet - Ca l'Arana: 21, 22; Platges: 26 - Fenologia: II-X.

Eupithecia pauxillaria Boisduval, 1840

Corologia: MAS - Localitats. Delta: 3 - Fenologia: IX.

Eupithecia massiliata Dardoin *et* Millière, 1865

Corologia: ATM - Localitats. Remolar-Filipines: 13 - Fenologia (Bib.): IV-VI.

Eupithecia ultimaria Boisduval, 1840

Corologia: MAS - Localitats. Delta: 4, 5; Remolar-Filipines: 12, 13; Ricarda-Magarola: 16; Cal Tet - Ca l'Arana: 21, 22; Platges: 25, 26 - Fenologia: IV-VI, VIII-X - Ecologia: halòfila (*Tamarix*).

Gymnoscelis rufifasciata (Haworth, 1809)

Corologia: PAL - Localitats. Delta: 3; Remolar-Filipines: 12, 13; Ricarda-Magarola: 19; Cal Tet - Ca l'Arana: 21, 22; Platges: 25, 26 - Fenologia: I, III-X.

F. Drepanidae

Watsonalla uncinula (Borkhausen, 1790)

Corologia: MAS - Localitats. Cal Tet - Ca l'Arana: 21, 22 - Fenologia: IV.

Cilix hispanica Pérez De-Gregorio *et al.*, 2002

Corologia: ATM - Localitats. Cal Tet - Ca l'Arana: 21 - Fenologia: X.

F. Thyatiridae

Thyatira batis (Linnaeus, 1758)

Corologia: EAS - Localitats. Remolar-Filipines: 13 - Fenologia: V, VIII-X.

Tethea ocularis (Linnaeus, 1767)

Corologia: EAS - Localitats. Remolar-Filipines: 12, 13 - Fenologia: V-VI.

F. Hesperiiidae

Carcharodus alceae (Esper, 1780),
capgròs comú

Corologia: MAS - Localitats. Delta: 5;
Remolar-Filipines: 10; Cal Tet - Ca
l'Arana: 20 - Fenologia: III-IX.

Spialia sertorius (Hoffmannsegg, 1804),
murri de la pimpinella

Corologia: EUR - Localitats. Remolar-
Filipines: 10 - Fenologia: VI.

Pyrgus malvoides (Elwes et Edwards,
1897), merlet comú

Corologia: EUR - Localitats. Remolar-
Filipines: 10; Cal Tet - Ca l'Arana: 20 -
Fenologia: III, VII.

Pyrgus armoricanus (Oberthür, 1910),
merlet ruderal

Corologia: MAS - Localitats. Cal Tet -
Ca l'Arana: 20 - Fenologia: VII-IX.

Thymelicus acteon (Rottemburg, 1775),
daurat fosc

Corologia: MAS - Localitats. Delta: 5;
Remolar-Filipines: 10 - Fenologia:
VI.

Ochlodes sylvanus (Esper, 1777), dard ros

Corologia: EAS - Localitats. Remolar-
Filipines: 10; Cal Tet - Ca l'Arana: 20 -
Fenologia: V-VI, VIII-IX.

Gegenes nostradamus (Fabricius, 1793),
sageta negra

Corologia: STR - Localitats. Remolar-
Filipines: 10; Ricarda-Magarola: 15; Cal
Tet - Ca l'Arana: 20; Platges: 26 -
Fenologia: VI-IX - Observació: una de
les papallones diürnes més interessants
del Delta. És una espècie termòfila
pròpia d'indrets pedregosos i sorrencs.
La larva s'alimenta de gramínies.

F. Papilionidae

Iphioides feisthamelii (Duponchel,
1832), papallona zebra

Corologia: MAS - Localitats. Delta: 5;
Remolar-Filipines: 10 - Fenologia: V,
VII, IX.

Papilio machaon Linnaeus, 1758,
papallona reina

Corologia: HOL - Localitats. Delta: 5;

Remolar-Filipines: 10; Cal Tet - Ca
l'Arana: 20 - Fenologia: III-IX.

F. Pieridae

Leptidea sinapis (Linnaeus, 1758),
angelet comú

Corologia: EAS - Localitats. Remolar-
Filipines: 10 - Fenologia (Bib.): III-IX.

Anthocharis euphenoides Staudinger,
1869, aurora groga

Corologia: ATM - Localitats. Remolar-
Filipines: 10 - Fenologia: III, V.

Euchloe crameri Butler, 1869, marbrada
comuna

Corologia: ATM - Localitats. Remolar-
Filipines: 10; Cal Tet - Ca l'Arana: 20 -
Fenologia: III-V.

Pieris brassicae (Linnaeus, 1758),
papallona de la col

Corologia: EAS - Localitats. Delta: 5;
Remolar-Filipines: 10, 12; Cal Tet - Ca
l'Arana: 20 - Fenologia: III-IX.

Pieris rapae (Linnaeus, 1758), blanqueta
de la col

Corologia: EAS - Localitats. Delta: 5;
Remolar-Filipines: 10; Cal Tet - Ca
l'Arana: 20 - Fenologia: III-IX.

Pieris napi (Linnaeus, 1758), blanqueta
de nervis verds

Corologia: HOL - Localitats. Delta: 5;
Remolar-Filipines: 10; Cal Tet - Ca
l'Arana: 20 - Fenologia: III-IX.

Pontia daplidice (Linnaeus, 1758), pòntia
comuna

Corologia: MAS - Localitats. Remolar-
Filipines: 10; Cal Tet - Ca l'Arana: 20 -
Fenologia: VI-IX.

Colias croceus (Fourcroy, 1785),
safranera de l'alfals

Corologia: EUR - Localitats. Delta: 5;
Remolar-Filipines: 10; Cal Tet - Ca
l'Arana: 20 - Fenologia: III-IX.

Gonepteryx cleopatra (Linnaeus, 1767),
cleòpatra

Corologia: MAS - Localitats. Remolar-
Filipines: 10 - Fenologia (Bib.): V-VIII.

F. Lycaenidae

Lycaena phlaeas (Linnaeus, 1761), coure comú

Corologia: HOL - Localitats. Delta: 5; Remolar-Filipines: 10; Cal Tet - Ca l'Arana: 20 - Fenologia: III-IX.

Callophrys rubi (Linnaeus, 1758), verdeta de l'ull blanc

Corologia: EAS - Localitats. Remolar-Filipines: 10 - Fenologia: IV.

Tomares ballus (Fabricius, 1787), coure verdet

Corologia: ATM - Localitats. Delta: 1 - Fenologia (Bib.): III-V - Observació: citacions històriques; probablement extinta en l'àmbit del Delta.

Lampides boeticus (Linnaeus, 1767), blaveta dels pèsols

Corologia: COS - Localitats. Delta: 5; Remolar-Filipines: 10; Cal Tet - Ca l'Arana: 20 - Fenologia: VII-IX.

Cacyreus marshalli Butler, 1898, barrinadora del gerani

Corologia: STR - Localitats. Delta: 5; Remolar-Filipines: 10, 12 - Fenologia: IV, IX-XII - Observació: introduïda a Catalunya la dècada dels noranta del segle passat (Ribas, 1996).

Leptotes pirithous (Linnaeus, 1767), blaveta estriada

Corologia: STR - Localitats. Remolar-Filipines: 10; Cal Tet - Ca l'Arana: 20 - Fenologia: VII-IX.

Cupido argiades (Pallas, 1771), cuetes de taques taronges

Corologia: EAS - Localitats. Delta: 5, 6 - Fenologia: VII - Observació: probablement extingida al delta del Llobregat. És un licènid higròfil propi de prats humits (Stefanescu i Miralles, 1989a). L'eruga s'alimenta de diferents lleguminoses.

Celastrina argiolus (Linnaeus, 1758), blaveta de l'heura

Corologia: EAS - Localitats. Remolar-Filipines: 10; Cal Tet - Ca l'Arana: 20 - Fenologia (Bib.): III-X.

Aricia cramera (Eschscholtz, 1821), moreneta meridional

Corologia: ATM - Localitats. Remolar-Filipines: 10 - Fenologia (Bib.): IV-X.

Polyommatus icarus (Rottemburg, 1775), blaveta comuna

Corologia: PAL - Localitats. Delta: 5; Remolar-Filipines: 10, 11; Cal Tet - Ca l'Arana: 20 - Fenologia: IV-X.

F. Nymphalidae

Vanessa atalanta (Linnaeus, 1758), atalanta

Corologia: SCO - Localitats. Delta: 5; Remolar-Filipines: 10; Cal Tet - Ca l'Arana: 20 - Fenologia: III-X.

Vanessa cardui (Linnaeus, 1758), migradora dels cards

Corologia: COS - Localitats. Delta: 5; Remolar-Filipines: 10; Cal Tet - Ca l'Arana: 20 - Fenologia: IV-IX.

Aglais io (Linnaeus, 1758), paó de dia

Corologia: EAS - Localitats. Remolar-Filipines: 10 - Fenologia: VI.

Nymphalis antiopa (Linnaeus, 1758), vellutada del salze

Corologia: HOL - Localitats. Delta: 4, 5; Remolar-Filipines: 10; Cal Tet - Ca l'Arana: 20 - Fenologia: III, X.

Charaxes jasius (Linnaeus, 1767), papallona de l'arboç

Corologia: MAS - Localitats. Delta: 3; Cal Tet - Ca l'Arana: 20 - Fenologia (Bib.): V-VI, VIII-X.

Apatura ilia (Denis et Schiffermüller, 1775), tornassolada petita

Corologia: EAS - Localitats. Delta: 4 - Fenologia (Bib.): V-VII, VIII-X - Ecologia: tendència ripària (Stefanescu i Dantart, 2002) - Observació: probablement extingida al Delta, tot i que se n'han fet observacions recents a la ciutat de Barcelona (J. M. Sesma, com. pers.). La larva s'alimenta de salicàcies (*Populus*, *Salix*).

Danaus chrysippus (Linnaeus, 1758), papallona tigre

Corologia: STR - Localitats. Delta: 3;

- Remolar-Filipines: 10; Ricarda-Magarola: 15, 19 - Fenologia: X. - Observació: tàxon migrador que des dels anys vuitanta del segle passat ha colonitzat diversos enclavaments de la costa catalana, sobretot zones d'aiguamolls (Masó i Pérez De-Gregorio, 1984). L'eruga s'alimenta principalment d'asclepiadàcies; les poblacions establertes a Catalunya viuen sobre *Gomphocarpus fruticosus* i sobre la convolvulàcia *Calystegia sepium*.
- Pararge aegeria*** (Linnaeus, 1758), bruna de bosc
Corologia: EUR - Localitats. Delta: 5; Remolar-Filipines: 10; Cal Tet - Ca l'Arana: 20 - Fenologia: III-IX.
- Lasiommata megera*** (Linnaeus, 1767), margenera comuna
Corologia: MAS - Localitats. Delta: 5; Remolar-Filipines: 10; Cal Tet - Ca l'Arana: 20 - Fenologia: III-IX.
- Coenonympha pamphilus*** (Linnaeus, 1758), lleonada comuna
Corologia: EAS - Localitats. Delta: 5; Remolar-Filipines: 10; Cal Tet - Ca l'Arana: 20 - Fenologia: III-IX.
- Pyronia tithonus*** (Linnaeus, 1767), saltabardisses europea
Corologia: EUR - Localitats. Remolar-Filipines: 10; Cal Tet - Ca l'Arana: 20 - Fenologia: VI-IX.
- Pyronia cecilia*** (Vallantin, 1894), saltabardisses de solell
Corologia: MAS - Localitats. Delta: 5; Remolar-Filipines: 10; Cal Tet - Ca l'Arana: 20 - Fenologia: VI-IX.
- Maniola jurtina*** (Linnaeus, 1758), bruna de prat
Corologia: EAS - Localitats. Delta: 5; Remolar-Filipines: 10 - Fenologia: V-IX.
- Melanargia lachesis*** (Hübner, 1790), escac ibèric
Corologia: ATM - Localitats. Remolar-Filipines: 10 - Fenologia: VI-VII.
- Hipparchia hermione*** (Linnaeus, 1764), faune petit
Corologia: MAS - Localitats. Delta: 4 - Fenologia (Bib.): VI-VIII.
- Hipparchia statilinus*** (Hufnagel, 1766), faune bru
Corologia: MAS - Localitats. Delta: 5, 6 - Fenologia: IX.
- F. Lasiocampidae
- Poecilocampa populi*** (Linnaeus, 1758)
Corologia: EAS - Localitats. Delta: 4 - Fenologia (Bib.): X-XII.
- Lasiocampa trifolii*** (Denis et Schiffermüller, 1775)
Corologia: MAS - Localitats. Delta: 5; Cal Tet - Ca l'Arana: 21, 22 - Fenologia: VIII-IX.
- Lasiocampa quercus*** (Linnaeus, 1758)
Corologia: EAS - Localitats. Remolar-Filipines: 13; Cal Tet - Ca l'Arana: 21, 22 - Fenologia: VIII-IX.
- Pachypasa limosa*** (Serres, 1827)
Corologia: ATM - Localitats. Delta: 5 - Fenologia: VI, IX.
- Dendrolimus pini*** (Linnaeus, 1758)
Corologia: EAS - Localitats. Delta: 3, 5; Remolar-Filipines: 13; Ricarda-Magarola: 17; Platges: 28 - Fenologia: IV-V, VIII-X - Ecologia: lligada a coníferes (*Pinus*).
- Odonestis pruni*** (Linnaeus, 1758)
Corologia: EAS - Localitats. Delta: 5; Remolar-Filipines: 13 - Fenologia: VIII.
- F. Saturniidae
- Saturnia pyri*** (Denis et Schiffermüller, 1775)
Corologia: MAS - Localitats. Delta: 4, 5 - Fenologia: VI.
- Samia cynthia*** (Drury, 1773)
Regió oriental; introduïda i probablement extinta - Delta: 5 - Fenologia: VIII.
- F. Sphingidae
- Mimas tiliae*** (Linnaeus, 1758)
Corologia: EAS - Localitats. Delta: 5; Remolar-Filipines: 12, 13 - Fenologia: V-VIII.

Smerinthus ocellata (Linnaeus, 1758)

Corologia: EAS - Localitats. Delta: 3, 4, 5; Cal Tet - Ca l'Arana: 23 - Fenologia: IV-VII - Ecologia: tendència higròfila i ripària (*Populus, Salix, etc.*).

Agrius convolvuli (Linnaeus, 1758)

Corologia: SCO - Localitats. Delta: 3, 4, 5; Remolar-Filipines: 13; Cal Tet - Ca l'Arana: 21, 23; Platges: 26 - Fenologia: V-IX.

Acherontia atropos (Linnaeus, 1758)

Corologia: EAS - Localitats. Delta: 5; Remolar-Filipines: 13 - Fenologia: VIII.

Hyoicus maurorum (Jordan, 1931)

Corologia: ATM - Localitats. Delta: 5 - Fenologia: VIII-IX - Ecologia: lligada a coníferes (*Pinus*).

Macroglossum stellatarum (Linnaeus, 1758)

Corologia: PAL - Localitats. Delta: 3, 5; Remolar-Filipines: 12, 13; Cal Tet - Ca l'Arana: 23; Platges: 26 - Fenologia: V-X.

Proserpinus proserpina (Pallas, 1772)

Corologia: MAS - Localitats. Remolar-Filipines: 13 - Fenologia: V - Observació: esfíngid rar a Catalunya, mesohigròfil-higròfil i lligat a cursos d'aigua. Les plantes nutrícies de les larves són onagràcies del gènere *Epilobium*.

Hyles euphorbiae (Linnaeus, 1758)

Corologia: PAL - Localitats. Delta: 3, 5; Remolar-Filipines: 12, 13 - Fenologia: III, V, VII-IX.

Hyles livornica (Esper, 1779) (figura 3j)

Corologia: PAL - Localitats. Delta: 3, 5; Remolar-Filipines: 12, 13, 14; Cal Tet - Ca l'Arana: 23; Platges: 26, 28 - Fenologia: IV-IX.

Deilephila elpenor (Linnaeus, 1758)

Corologia: EAS - Localitats. Remolar-Filipines: 13 - Fenologia: V-VI.

F. Notodontidae

Thaumetopoea pityocampa (Denis et Schiffermüller, 1775)

Corologia: MAS - Localitats. Delta: 5; Remolar-Filipines: 13; Platges: 26 - Fenologia: VIII-IX - Ecologia: lligada a coníferes (*Pinus*).

Clostera curtula (Linnaeus, 1758)

Corologia: EAS - Localitats. Delta: 5 - Fenologia: VIII-IX - Ecologia: tendència ripària (*Populus, Salix, etc.*).

Clostera pigra (Hufnagel, 1766)

Corologia: EAS - Localitats. Delta: 3; Remolar-Filipines: 13; Cal Tet - Ca l'Arana: 23 - Fenologia: IV, VI-VII - Ecologia: tendència ripària (*Populus, Salix, etc.*).

Pheosia tremula (Clerck, 1759)

Corologia: EAS - Localitats. Delta: 5 - Fenologia: IX - Ecologia: tendència ripària (*Populus, Salix, etc.*).

Pterostoma palpina (Clerck, 1759)

Corologia: EAS - Localitats. Delta: 5 - Fenologia: VIII-IX - Ecologia: tendència ripària (*Populus, Salix, etc.*).

Cerura iberica (Templado et Ortiz, 1966)

Corologia: ATM - Localitats. Delta: 3, 4, 5; Remolar-Filipines: 13; Cal Tet - Ca l'Arana: 21; Platges: 28 - Fenologia: IV-VI - Ecologia: tendència ripària (*Populus, Salix, etc.*).

Furcula bifida (Brahm, 1787)

Corologia: EAS - Localitats. Delta: 4, 5 - Fenologia: V-VIII - Ecologia: tendència ripària (*Populus, Salix, etc.*).

Phalera bucephala (Linnaeus, 1758)

Corologia: EAS - Localitats. Delta: 5; Remolar-Filipines: 13; Cal Tet - Ca l'Arana: 21 - Fenologia: V-VII, IX.

F. Nolidae

Meganola togatulalis (Hübner, 1796)

Corologia: MAS - Localitats. Remolar-Filipines: 12, 13 - Fenologia: VII.

Meganola albula (Denis et Schiffermüller, 1775)

Corologia: EAS - Localitats. Remolar-Filipines: 13; Platges: 26 - Fenologia: V-VI, VIII-IX.

Nola squalida Staudinger, 1871

Corologia: MAS - Localitats. Delta: 3;

- Remolar-Filipines: 12, 13; Ricarda-Magarola: 16, 18; Cal Tet - Ca l'Arana: 21; Platges: 24, 26 - Fenologia: IV-X - Observació: espècie higròfila que a Catalunya sembla lligada als aiguamolls litorals. La larva s'ha citat sobre tamaríu (*Tamarix*) i líquens.
- Nola chlamitulalis** (Hübner, 1813)
Corologia: MAS - Localitats. Delta: 3; Remolar-Filipines: 12, 13; Platges: 25, 26 - Fenologia: V-IX.
- Nycteola revayana** (Scopoli, 1772)
Corologia: MAS - Localitats. Delta: 4; Remolar-Filipines: 13 - Fenologia: VI.
- Nycteola columbana** (Turner, 1925)
Corologia: MAS - Localitats. Platges: 26 - Fenologia: VIII.
- Garella nilotica** (Rogenhofer, 1882)
Corologia: SCO - Localitats. Remolar-Filipines: 12 - Fenologia: VIII - Ecologia: halòfila (*Tamarix*) - Observació: citació única a Catalunya, fruit d'una probable arribada ocasional (Dantart *et al.*, 2005).
- Earias clorana** (Linnaeus, 1761)
Corologia: EAS - Localitats. Delta: 5; Remolar-Filipines: 12, 13, 14; Cal Tet - Ca l'Arana: 21; Platges: 26 - Fenologia: IV-IX - Ecologia: mesohigròfila i pròpia d'ambients riparis (*Salix*) (Dantart i Cervelló, 2008).
- Earias vernana** (Fabricius, 1787)
Corologia: MAS - Localitats. Remolar-Filipines: 12, 13; Cal Tet - Ca l'Arana: 21, 22 - Fenologia: VI-VII - Ecologia: mesohigròfila, termòfila i lligada a ambients humits, sobretot a alberedes (*Populus alba*) (Dantart i Cervelló, 2008).
- Earias insulana** (Boisduval, 1833)
Corologia: STR - Localitats. Remolar-Filipines: 13; Platges: 28 - Fenologia: VII, IX-X - Observació: a Catalunya és un immigrant ocasional (Dantart i Cervelló, 2008). La larva s'alimenta de malvàcies, sobretot de cotoners (*Gossypium*).
- F. Erebidae
- Scoliopteryx libatrix** (Linnaeus, 1758)
Corologia: HOL - Localitats. Delta: 3, 5 - Fenologia: VII.
- Zebeeba falsalis** (Herrich-Schäffer, 1839)
Corologia: MAS - Localitats. Remolar-Filipines: 13; Ricarda-Magarola: 16 - Fenologia: V-VI.
- Hypena obsitalis** (Hübner, 1813)
Corologia: MAS - Localitats. Platges: 28 - Fenologia: X.
- Hypena lividalis** (Hübner, 1790)
Corologia: STR - Localitats. Delta: 3; Remolar-Filipines: 13; Cal Tet - Ca l'Arana: 21; Platges: 26 - Fenologia: IV, VI-X.
- Lymantria dispar** (Linnaeus, 1758)
Corologia: PAL - Localitats. Delta: 5; Remolar-Filipines: 12, 13; Platges: 26 - Fenologia: VI-IX.
- Euproctis chrysorrhoea** (Linnaeus, 1758)
Corologia: EAS - Localitats. Delta: 5 - Fenologia: VI.
- Laelia coenosa** (Hübner, 1808) (figura 3c i 3d)
Corologia: EAS - Localitats. Delta: 3, 6; Remolar-Filipines: 13; Cal Tet - Ca l'Arana: 21, 22, 23; Platges: 24, 25, 26 - Fenologia: V-X - Ecologia: palustre (*Phragmites*) - Observació: a Catalunya es troba localitzada als aiguamolls dels deltes de l'Ebre i del Llobregat, en aquests últims ja va ser observada al segle XIX.
- Orgyia trigotephras** Boisduval, 1828
Corologia: ATM - Localitats. Remolar-Filipines: 13 - Fenologia: V.
- Spilosoma lubricipeda** (Linnaeus, 1758)
Corologia: EAS - Localitats. Delta: 3, 5; Remolar-Filipines: 12, 13; Cal Tet - Ca l'Arana: 21, 23; Platges: 26 - Fenologia: IV-IX.
- Spilosoma urticae** (Esper, 1789)
Corologia: EUR - Localitats. Delta: 3, 5; Remolar-Filipines: 12, 13; Ricarda-Magarola: 16; Cal Tet - Ca l'Arana: 21, 22; Platges: 24, 25, 26 - Fenologia: IV-IX - Ecologia: higròfila, palustre i

- termòfila, habita preferentment zones d'aiguamolls (polífaga).
- Diacrisia sannio*** (Linnaeus, 1758)
Corologia: EAS - Localitats. Delta: 5 - Fenologia (Bib.): IV-VII, VIII-IX.
- Phragmatobia fuliginosa*** (Linnaeus, 1758)
Corologia: HOL - Localitats. Delta: 3, 5; Reguerons: 9; Remolar-Filipines: 12, 13; Cal Tet - Ca l'Arana: 21, 22; Platges: 24, 25, 26, 28 - Fenologia: IV-X.
- Arctia villica*** (Linnaeus, 1758)
Corologia: PAL - Localitats. Delta: 5 - Fenologia: IV-V.
- Euplagia quadripunctaria*** (Poda, 1761)
Corologia: MAS - Localitats. Delta: 4 - Fenologia (Bib.): VI-IX.
- Cymbalophora pudica*** (Esper, 1784)
Corologia: MAS - Localitats. Remolar-Filipines: 13; Platges: 26 - Fenologia: IX.
- Utetheisa pulchella*** (Linnaeus, 1758)
Corologia: STR - Localitats. Delta: 3, 6; Remolar-Filipines: 13; Platges: 26 - Fenologia: VIII-X - Observació: àrctid migrador que es detecta regularment, sobretot en zones costaneres de Catalunya. Ocasionalment pot sobreviure a l'hivern. L'eruga menja preferentment la boraginàcia *Heliotropium europaeum*.
- Pelosia muscerda*** (Hufnagel, 1766)
Corologia: EAS - Localitats. Remolar-Filipines: 13 - Fenologia: V-VI.
- Pelosia obtusa*** (Herrich-Schäffer, 1847)
Corologia: EAS - Localitats. Delta: 3; Remolar-Filipines: 13, 14; Platges: 26 - Fenologia: V-VII - Ecologia: palustre - Observació: distribuïda pels aiguamolls litorals de Catalunya. No hi ha evidències sobre les seves plantes nutrícies que se sospita que són el canyís (*Phragmites*) i altres helòfits.
- Pelosia plumosa*** (Mabille, 1900)
Corologia: STR - Localitats. Delta: 3 - Fenologia: VII - Ecologia: palustre - Observació: manté una població estable al delta de l'Ebre i ha estat observat una vegada al delta del Llobregat. Com la precedent, és probable que la larva visqui sobre el canyís (*Phragmites*) i altres plantes palustres.
- Apaidia mesogona*** (Godart, 1824)
Corologia: MAS - Localitats. Remolar-Filipines: 13 - Fenologia: V-VI.
- Lithosia quadra*** (Linnaeus, 1758)
Corologia: EAS - Localitats. Remolar-Filipines: 13; Platges: 26 - Fenologia: IX.
- Eilema depressa*** (Esper, 1787)
Corologia: EAS - Localitats. Platges: 26 - Fenologia: VI.
- Eilema uniola*** (Rambur, 1866)
Corologia: ATM - Localitats. Delta: 3; Remolar-Filipines: 13 - Fenologia: VIII-IX.
- Eilema caniola*** (Hübner, 1808)
Corologia: MAS - Localitats. Delta: 3, 5; Remolar-Filipines: 12, 13; Cal Tet - Ca l'Arana: 21, 22; Platges: 25, 26, 28 - Fenologia: V-X.
- Eilema rungsi*** (Toulgoët, 1960)
Corologia: STR - Localitats. Delta: 3; Remolar-Filipines: 12, 13; Ricarda-Magarola: 16, 18; Cal Tet - Ca l'Arana: 21, 22; Platges: 25, 26 - Fenologia: IV-X - Ecologia: palustre - Observació: descoberta a la península Ibèrica fa uns vint anys, als deltes de l'Ebre i del Llobregat. Les erugues és probable que s'alimentin de diferents helòfits.
- Nodaria nodosalis*** (Herrich-Schäffer, 1851)
Corologia: ATM - Localitats. Remolar-Filipines: 12, 13; Platges: 26 - Fenologia: V-X.
- Macrochilo cribrumalis*** (Hübner, 1793)
Corologia: MAS - Localitats. Delta: 3; Cal Tet - Ca l'Arana: 21 - Fenologia: IX - Observació: tàxon higròfil que a Catalunya s'ha trobat sobretot en aiguamolls costaners (Bellavista i Pérez De-Gregorio, 1991). Les plantes nutrícies de les larves són diferents ciperàcies i gramínies.

Herminia tarsicrinalis (Knoch, 1782)

Corologia: EAS - Localitats. Cal Tet - Ca l'Arana: 21 - Fenologia: V.

Polypogon plumigeralis (Hübner, 1825)

Corologia: EAS - Localitats. Remolar-Filipines: 13, 14; Platges: 26 - Fenologia: V-VI, VIII.

Zanclognatha lunalis (Scopoli, 1763)

Corologia: EAS - Localitats. Remolar-Filipines: 13; Platges: 26 - Fenologia: V, X.

Schrankia costaestrigalis (Stephens, 1834)

Corologia: MAS - Localitats. Delta: 3; Remolar-Filipines: 13; Ricarda-Magarola: 18; Cal Tet - Ca l'Arana: 21; Platges: 26 - Fenologia: IV-VI, VIII - Observació: espècie higròfila preferentment lligada a zones humides i escassament citada a Catalunya (Bellavista i Pérez De-Gregorio, 1991). Les plantes nutrícies de les larves no són conegudes.

Lygephila craccae (Denis *et* Schiffermüller, 1775)

Corologia: EAS - Localitats. Delta: 3; Remolar-Filipines: 11, 12, 13; Platges: 26 - Fenologia: V-VI, IX-X.

Odice jucunda (Hübner, 1813)

Corologia: ATM - Localitats. Delta: 3; Remolar-Filipines: 13; Cal Tet - Ca l'Arana: 21 - Fenologia: IX.

Eublemma pulchralis (Villers, 1789)

Corologia: MAS - Localitats. Remolar-Filipines: 13; Platges: 24, 28 - Fenologia: V-VI, IX-X.

Eublemma parva (Hübner, 1808)

Corologia: MAS - Localitats. Delta: 3; Remolar-Filipines: 12, 13; Ricarda-Magarola: 19; Cal Tet - Ca l'Arana: 21, 22; Platges: 24, 25, 26, 28 - Fenologia: IV-X.

Eublemma ostrina (Hübner, 1808)

Corologia: MAS - Localitats. Delta: 3; Remolar-Filipines: 13; Platges: 28 - Fenologia: IX-X.

Eublemma pura (Hübner, 1813)

Corologia: ATM - Localitats. Platges: 26 - Fenologia: V.

Eublemma scitula (Rambur, 1833)

Corologia: STR - Localitats. Delta: 3, 5; Remolar-Filipines: 13; Cal Tet - Ca l'Arana: 21; Platges: 26 - Fenologia: VI-VIII.

Catocala mariana Rambur, 1858

Corologia: ATM - Localitats. Remolar-Filipines: 13 - Fenologia: VI.

Catocala conversa (Esper, 1783)

Corologia: MAS - Localitats. Delta: 5; Remolar-Filipines: 13 - Fenologia: VI-VII.

Catocala nymphagoga (Esper, 1788)

Corologia: MAS - Localitats. Delta: 3 - Fenologia: VIII.

Catocala nupta (Linnaeus, 1767)

Corologia: EAS - Localitats. Delta: 3 - Fenologia: VIII-IX.

Catocala elocata (Esper, 1787)

Corologia: MAS - Localitats. Delta: 5 - Fenologia: VIII, X.

Catocala sponsa (Linnaeus, 1767)

Corologia: MAS - Localitats. Remolar-Filipines: 13 - Fenologia: VI-VII.

Ophiusa tirhaca (Cramer, 1777)

Corologia: STR - Localitats. Remolar-Filipines: 13 - Fenologia: IV.

Clytie illunaris (Hübner, 1813)

Corologia: STR - Localitats. Delta: 3; Platges: 26 - Fenologia: VI - Ecologia: halòfila (*Tamarix*).

Dysgonia algira (Linnaeus, 1767)

Corologia: MAS - Localitats. Delta: 5; Remolar-Filipines: 12, 13; Cal Tet - Ca l'Arana: 21, 22; Platges: 26 - Fenologia: V-IX.

Grammodes bifasciata (Petagna, 1787)

Corologia: STR - Localitats. Delta: 3, 5; Remolar-Filipines: 12, 13; Cal Tet - Ca l'Arana: 21; Platges: 26 - Fenologia: V-X.

Grammodes stolidia (Fabricius, 1775)

Corologia: STR - Localitats. Delta: 3; Remolar-Filipines: 13; Cal Tet - Ca l'Arana: 21; Platges: 25, 26 - Fenologia: V-IX.

F. Euteliidae

Eutelia adulatrix (Hübner, 1813)

Corologia: MAS - Localitats. Delta: 5;
Remolar-Filipines: 13 - Fenologia: VI-
VIII.

F. Noctuidae

Abrostola triplasia (Linnaeus, 1758)

Corologia: EAS - Localitats. Delta: 3, 5;
Remolar-Filipines: 13 - Fenologia: IV,
VII.

Trichoplusia ni (Hübner, 1803)

Corologia: STR - Localitats. Delta: 3, 5;
Remolar-Filipines: 12, 13; Cal Tet - Ca
l'Arana: 21; Platges: 26, 28 - Fenologia:
IV-X.

Thysanoplusia orichalcea (Fabricius, 1775)

Corologia: STR - Localitats. Delta: 5 -
Fenologia: VII-IX.

Thysanoplusia daubei (Boisduval, 1840)

Corologia: MAS - Localitats. Delta: 3,
5; Remolar-Filipines: 13; Cal Tet - Ca
l'Arana: 21; Platges: 24, 26 - Fenologia:
III, VI, IX-X.

Ctenoplusia accentifera (Lefèbvre, 1827)

Corologia: STR - Localitats. Delta: 3, 5;
Remolar-Filipines: 13 - Fenologia: V.

Chrysodeixis chalcites (Esper, 1789)

Corologia: STR - Localitats. Delta: 3, 5;
Remolar-Filipines: 13; Cal Tet - Ca
l'Arana: 21, 22; Platges: 26 - Fenologia:
VI-IX.

Macdunnoughia confusa (Stephens, 1850)

Corologia: EAS - Localitats. Delta: 5;
Remolar-Filipines: 13 - Fenologia: VII-
VIII.

Autographa gamma (Linnaeus, 1758)

Corologia: PAL - Localitats. Delta: 3, 5,
6; Remolar-Filipines: 12, 13; Cal Tet -
Ca l'Arana: 21, 22, 23; Platges: 24, 26,
28 - Fenologia: IV-X.

Plusia festucae (Linnaeus, 1758)

Corologia: EAS - Localitats. Delta: 3, 5;
Remolar-Filipines: 13 - Fenologia: VI-
VIII - Observació: tàxon higròfil
especialment freqüent en aiguamolls i

ambients ripícoles. L'eruga menja
diferents gramínies.

Xanthodes albago (Fabricius, 1794)

Corologia: STR - Localitats. Remolar-
Filipines: 13 - Fenologia: IX.

Pardoxia graellsii (Feisthamel, 1837)

Corologia: STR - Localitats. Delta: 1, 3,
5; Remolar-Filipines: 13 - Fenologia:
V-VIII.

Phyllophila obliterated (Rambur, 1833)

Corologia: MAS - Localitats. Delta: 3,
6; Remolar-Filipines: 13, 14; Cal Tet -
Ca l'Arana: 21, 23; Platges: 25, 26 -
Fenologia: V-VIII.

Deltote pygarga (Hufnagel, 1766)

Corologia: EAS - Localitats. Remolar-
Filipines: 13; Platges: 28 - Fenologia: V,
IX.

Deltote bankiana (Fabricius, 1775)

Corologia: EAS - Localitats. Delta: 3, 6;
Remolar-Filipines: 12, 13; Cal Tet - Ca
l'Arana: 21, 23; Platges: 26 - Fenologia:
V-VI, VIII-IX - Observació: espècie
higròfila molt interessant, ja que al
delta del Llobregat es troben les
úniques poblacions conegudes a
Catalunya. La larva menja diferents
gramínies.

Pseudozarba bipartita (Herrich-Schäffer, 1850)

Corologia: ATM - Localitats. Remolar-
Filipines: 13; Platges: 28 - Fenologia: IX -
Observació: espècie termòfila, força
rara a Catalunya. Només ha estat
detectada un cop a la platja de
Viladecans. Els estadis preimaginals no
són coneguts.

Metopoceras felicina (Donzel, 1844)

Corologia: ATM - Localitats. Delta: 3;
Remolar-Filipines: 12, 13, 14; Ricarda-
Magarola: 17, 18; Cal Tet - Ca l'Arana:
21, 23; Platges: 26, 28 - Fenologia: IV-
VI.

Acontia lucida (Hufnagel, 1766)

Corologia: EAS - Localitats. Delta: 3, 5;
Remolar-Filipines: 12, 13, 14; Cal Tet -
Ca l'Arana: 21, 22, 23; Platges: 25, 26,
28 - Fenologia: IV-X.

Emmelia trabealis (Scopoli, 1763)

Corologia: EAS - Localitats. Delta: 3, 5;
Remolar-Filipines: 12, 13; Cal Tet - Ca
l'Arana: 21; Platges: 24, 25, 26 -
Fenologia: VI-IX.

Aedia leucomelas (Linnaeus, 1758)

Corologia: MAS - Localitats. Delta: 3,
5; Remolar-Filipines: 12, 13; Cal Tet -
Ca l'Arana: 21, 23; Platges: 24, 25, 26 -
Fenologia: V-X.

Raphia hybris (Hübner, 1813)

Corologia: ATM - Localitats. Delta: 5 -
Fenologia: VII - Ecologia: tendència
ripària (*Populus*).

Simyra albovenosa (Goeze, 1781)

(figura 3e)

Corologia: EAS - Localitats. Delta: 3, 5;
Reguerons: 9; Remolar-Filipines: 12,
13, 14; Cal Tet - Ca l'Arana: 21, 22, 23;
Platges: 26, 28 - Fenologia: IV-IX -
Ecologia: palustre (*Phragmites* i altres
helòfits).

Acronicta cuspis (Hübner, 1813)

Corologia: EAS - Localitats. Delta: 3 -
Fenologia: IX.

Acronicta tridens (Denis et
Schifferrmüller, 1775)

Corologia: EAS - Localitats. Delta: 3, 5 -
Fenologia: VIII.

Acronicta psi (Linnaeus, 1758)

Corologia: EAS - Localitats. Cal Tet -
Ca l'Arana: 21 - Fenologia: IV.

Acronicta euphorbiae (Denis et
Schifferrmüller, 1775)

Corologia: EAS - Localitats. Remolar-
Filipines: 13 - Fenologia (Bib.): V-IX.

Acronicta rumicis (Linnaeus, 1758)

Corologia: PAL - Localitats. Delta: 3, 5;
Remolar-Filipines: 13; Cal Tet - Ca
l'Arana: 21 - Fenologia: IV-VI, VIII-X.

Acronicta aceris (Linnaeus, 1758)

Corologia: MAS - Localitats. Delta: 5 -
Fenologia: VI-VII.

Acronicta megacephala (Denis et
Schifferrmüller, 1775)

Corologia: PAL - Localitats. Delta: 3, 5;
Remolar-Filipines: 13; Cal Tet - Ca
l'Arana: 23 - Fenologia: VI-VIII.

Synthymia fixa (Fabricius, 1787)

Corologia: ATM - Localitats. Delta: 6;
Remolar-Filipines: 13; Platges: 26 -
Fenologia: V-VI.

Tyta luctuosa (Denis et Schifferrmüller,
1775)

Corologia: EAS - Localitats. Delta: 5;
Remolar-Filipines: 12, 13; Cal Tet - Ca
l'Arana: 21, 22; Platges: 25, 26 -
Fenologia: IV-IX.

Amphipyra tragopoginis (Clerck, 1759)

Corologia: HOL - Localitats. Remolar-
Filipines: 13 - Fenologia: VI.

Heliothis nubigera Herrich-Schäffer,
1851

Corologia: STR - Localitats. Remolar-
Filipines: 12, 13; Platges: 28 -
Fenologia: V-VI.

Heliothis peltigera (Denis et
Schifferrmüller, 1775)

Corologia: STR - Localitats. Delta: 3, 5;
Remolar-Filipines: 12, 13; Cal Tet - Ca
l'Arana: 21, 23; Platges: 24, 25, 26, 28 -
Fenologia: IV-VIII.

Heliothis viroplaca (Hufnagel, 1766)

Corologia: PAL - Localitats. Delta: 5;
Remolar-Filipines: 13; Cal Tet - Ca
l'Arana: 21, 22; Platges: 24, 25, 26 -
Fenologia: VI-IX.

Helicoverpa armigera (Hübner, 1808)

Corologia: COS - Localitats. Delta: 5;
Remolar-Filipines: 13; Cal Tet - Ca
l'Arana: 21, 22; Platges: 24, 25, 26, 28 -
Fenologia: IV-X.

Cryphia algae (Fabricius, 1775)

Corologia: MAS - Localitats. Remolar-
Filipines: 13 - Fenologia: VIII-IX.

Cryphia pallida (Bethune-Baker, 1894)

Corologia: ATM - Localitats. Remolar-
Filipines: 13; Platges: 28 - Fenologia:
IX-X.

Bryophila vandusiae (Duponchel, 1842)

Corologia: ATM - Localitats. Delta: 3;
Cal Tet - Ca l'Arana: 23 - Fenologia:
VI.

Spodoptera exigua (Hübner, 1808)

Corologia: COS - Localitats. Delta: 3, 5;
Remolar-Filipines: 12, 13; Cal Tet - Ca

- l'Arana: 21, 22, 23; Platges: 24, 25, 26, 28 - Fenologia: IV-XI.
- Spodoptera ciliun*** (Guenée, 1852)
Corologia: STR - Localitats. Delta: 2, 3; Remolar-Filipines: 12, 13; Cal Tet - Ca l'Arana: 21; Platges: 26, 28 - Fenologia: VIII-X.
- Elaphria venustula*** (Hübner, 1790)
Corologia: EAS - Localitats. Delta: 5 - Fenologia: VII.
- Caradrina selini*** (Boisduval, 1840)
Corologia: MAS - Localitats. Remolar-Filipines: 13 - Fenologia (Bib.): V-VII.
- Caradrina clavipalpis*** (Scopoli, 1763)
Corologia: PAL - Localitats. Remolar-Filipines: 13; Platges: 28 - Fenologia: IV-V, IX.
- Hoplodrina blanda*** (Denis et Schiffermüller, 1775)
Corologia: EAS - Localitats. Delta: 5 - Fenologia: IX.
- Hoplodrina ambigua*** (Denis et Schiffermüller, 1775)
Corologia: EAS - Localitats. Reguerons: 9; Remolar-Filipines: 12, 13, 14; Ricarda-Magarola: 16, 18; Cal Tet - Ca l'Arana: 21, 22; Platges: 24, 26 - Fenologia: V-VI, IX-X.
- Chilodes maritima*** (Tauscher, 1806)
Corologia: EAS - Localitats. Delta: 3; Remolar-Filipines: 12, 13; Cal Tet - Ca l'Arana: 21; Platges: 26 - Fenologia: IV-IX - Ecologia: palustre (*Phragmites*).
- Athetis hospes*** (Freyer, 1831)
Corologia: MAS - Localitats. Delta: 3, 5; Reguerons: 9; Remolar-Filipines: 12, 13, 14; Ricarda-Magarola: 16, 17, 18; Cal Tet - Ca l'Arana: 21, 22, 23; Platges: 24, 25, 26 - Fenologia: IV-X.
- Polyphaenis sericata*** (Esper, 1787)
Corologia: MAS - Localitats. Remolar-Filipines: 12, 13; Platges: 26 - Fenologia: VI-VII.
- Thalpophila vitalba*** (Freyer, 1834)
Corologia: ATM - Localitats. Remolar-Filipines: 13 - Fenologia: IX.
- Phlogophora meticulosa*** (Linnaeus, 1758)
Corologia: MAS - Localitats. Remolar-Filipines: 13; Platges: 28 - Fenologia: IV-V, VIII-X.
- Helotropha leucostigma*** (Hübner, 1808) (figura 3f)
Corologia: EAS - Localitats. Delta: 3; Remolar-Filipines: 12, 13; Ricarda-Magarola: 19; Cal Tet - Ca l'Arana: 21, 22, 23; Platges: 24, 25, 26 - Fenologia: V-VII - Observació: espècie higròfila que habita diferents tipus de zones humides. Està lligada al lliri groc (*Iris pseudacorus*), del qual s'alimenten les larves.
- Gortyna xanthenes*** (Germar, 1842)
Corologia: ATM - Localitats. Delta: 3 - Fenologia: IX-X - Observació: tot i ser una coneguda plaga de la carxofera (*Cynara scolymus*), no deixa de ser una espècie interessant. Al delta del Llobregat no és rara atesa la proliferació d'aquest conreu.
- Luperina testacea*** (Denis et Schiffermüller, 1775)
Corologia: MAS - Localitats. Delta: 5; Remolar-Filipines: 12, 13; Cal Tet - Ca l'Arana: 21, 22 - Fenologia: VIII-X.
- Rhizedra lutosa*** (Hübner, 1803)
Corologia: EAS - Localitats. Remolar-Filipines: 12, 13; Platges: 26, 28 - Fenologia: IX-XI - Ecologia: palustre (*Phragmites*).
- Nonagria typhae*** (Thunberg, 1784)
Corologia: EAS - Localitats. Delta: 3; Remolar-Filipines: 13; Cal Tet - Ca l'Arana: 21; Platges: 26 - Fenologia: VI-VII - Ecologia: palustre (*Typha*).
- Lenisa geminipuncta*** (Haworth, 1809)
Corologia: MAS - Localitats. Delta: 3; Remolar-Filipines: 12, 13; Cal Tet - Ca l'Arana: 21, 22; Platges: 24, 26 - Fenologia: VI-VII - Ecologia: palustre (*Phragmites*).
- Denticucullus pygmina*** (Haworth, 1809)
Corologia: EAS - Localitats. Delta: 3 - Fenologia: VI, VIII-IX - Ecologia: higròfila (*Carex*).
- Denticucullus mabillei*** (D. Lucas, 1907)
Corologia: ATM - Localitats. Remolar-

- Filipines: 13 - Fenologia: IX -
Observació: tàxon poc conegut que s'ha trobat per primer cop a Catalunya al delta del Llobregat (Cervelló, 2008). És una espècie pròpia de marjals i altres zones humides. Els estadis preimaginals són desconeguts.
- Globia sparganii*** (Esper, 1790)
Corologia: EAS - Localitats. Remolar-Filipines: 13; Ricarda-Magarola: 15; Cal Tet - Ca l'Arana: 21, 22; Platges: 26 - Fenologia: VI-VIII - Ecologia: palustre (*Typha* i altres helòfits, com ara *Iris pseudacorus* o *Sparganium*).
- Mesapamea secalis*** (Linnaeus, 1758)
Corologia: EAS - Localitats. Remolar-Filipines: 13 - Fenologia: VI.
- Mesapamea secalella*** Remm, 1983
Corologia: EAS - Localitats. Remolar-Filipines: 13; Cal Tet - Ca l'Arana: 21 - Fenologia: VI.
- Mesoligia furuncula*** (Denis et Schiffermüller, 1775)
Corologia: EAS - Localitats. Remolar-Filipines: 13; Cal Tet - Ca l'Arana: 22 - Fenologia: VIII-IX.
- Sesamia cretica*** Lederer, 1857
Corologia: STR - Localitats. Platges: 26 - Fenologia: V - Observació: espècie termòfila; als tròpics és una coneguda plaga dels conreus de cereals. A Catalunya, lluny del seu òptim ecològic, és una espècie poc freqüent (Bellavista, 1988). L'eruga és polífaga sobre diferents plantes herbàcies.
- Sesamia nonagrioides*** (Lefèbvre, 1827)
Corologia: STR - Localitats. Delta: 3, 5; Remolar-Filipines: 13; Ricarda-Magarola: 16, 17, 18; Cal Tet - Ca l'Arana: 21, 23; Platges: 26 - Fenologia: V-IX.
- Agrochola ruticilla*** (Esper, 1791)
Corologia: ATM - Localitats. Remolar-Filipines: 13 - Fenologia: III-V.
- Conistra erythrocephala*** (Denis et Schiffermüller, 1775)
Corologia: MAS - Localitats. Remolar-Filipines: 13 - Fenologia: I.
- Dryobotodes tenebrosa*** (Esper, 1789)
Corologia: ATM - Localitats. Remolar-Filipines: 13 - Fenologia: IX-X.
- Aporophyla nigra*** (Haworth, 1809)
Corologia: MAS - Localitats. Remolar-Filipines: 13 - Fenologia: X.
- Mniotype spinosa*** (Chrétien, 1910)
Corologia: ATM - Localitats. Remolar-Filipines: 12, 13; Platges: 26 - Fenologia: X.
- Orthosia cruda*** (Denis et Schiffermüller, 1775)
Corologia: EAS - Localitats. Remolar-Filipines: 13 - Fenologia: IV.
- Anarta pugnax*** (Hübner, 1824)
Corologia: MAS - Localitats. Platges: 28 - Fenologia: IX.
- Anarta trifolii*** (Hufnagel, 1766)
Corologia: HOL - Localitats. Delta: 3, 5; Remolar-Filipines: 12, 13; Cal Tet - Ca l'Arana: 21, 22, 23; Platges: 24, 26, 28 - Fenologia: IV-VII, IX-X.
- Anarta sodae*** (Rambur, 1829)
Corologia: ATM - Localitats. Delta: 3, 5; Remolar-Filipines: 12, 13, 14; Ricarda-Magarola: 16, 17, 18; Cal Tet - Ca l'Arana: 21, 22, 23; Platges: 24, 25, 26 - Fenologia: IV-X - Ecologia: halòfila (*Chenopodium*, *Salsola*).
- Lacanobia oleracea*** (Linnaeus, 1758)
Corologia: PAL - Localitats. Delta: 3, 5; Remolar-Filipines: 13 - Fenologia: IV-IX.
- Lacanobia blenna*** (Hübner, 1824)
Corologia: MAS - Localitats. Remolar-Filipines: 12, 13, 14; Ricarda-Magarola: 18; Cal Tet - Ca l'Arana: 21, 22; Platges: 26 - Fenologia: IV-IX - Ecologia: halòfila i pasmmòfila (*Atriplex*, *Beta*, *Salsola*).
- Mamestra brassicae*** (Linnaeus, 1758)
Corologia: HOL - Localitats. Delta: 5 - Fenologia: VIII-X.
- Hadena bicruris*** (Hufnagel, 1766)
Corologia: EUR - Localitats. Cal Tet - Ca l'Arana: 22 - Fenologia: VI.
- Mythimna pudorina*** (Denis et Schiffermüller, 1775)
Corologia: EAS - Localitats. Delta: 3;

- Remolar-Filipines: 13; Ricarda-Magarola: 16, 18; Cal Tet - Ca l'Arana: 21 - Fenologia: V - Ecologia: tendència palustre (*Phragmites* i altres gramínies).
- Mythimna straminea*** (Treitschke, 1825)
Corologia: EAS - Localitats. Delta: 3 - Fenologia: VI, VIII - Ecologia: palustre (*Carex*, *Phalaris*, *Phragmites*, *Typha*).
- Mythimna vitellina*** (Hübner, 1808)
Corologia: PAL - Localitats. Delta: 5; Remolar-Filipines: 12, 13, 14; Ricarda-Magarola: 16; Cal Tet - Ca l'Arana: 21, 23; Platges: 26, 28 - Fenologia: IV-VI, VIII-X.
- Mythimna unipuncta*** (Haworth, 1809)
Corologia: SCO - Localitats. Delta: 3, 5; Remolar-Filipines: 12, 13; Ricarda-Magarola: 16, 17; Cal Tet - Ca l'Arana: 21, 22, 23; Platges: 24, 25, 26, 28 - Fenologia: III-X.
- Mythimna sicula*** (Treitschke, 1835)
Corologia: MAS - Localitats. Remolar-Filipines: 13; Cal Tet - Ca l'Arana: 21 - Fenologia: V - Observació: caldria estudiar si aquesta espècie està realment present al Delta o si només hi ha la següent.
- Mythimna scirpi*** (Duponchel, 1836)
Corologia: MAS - Localitats. Remolar-Filipines: 13; Platges: 26 - Fenologia: III, VI, VIII, X.
- Mythimna albipuncta*** (Denis et Schiffermüller, 1775)
Corologia: MAS - Localitats. Remolar-Filipines: 13; Cal Tet - Ca l'Arana: 21 - Fenologia: V-VI, IX.
- Mythimna ferrago*** (Fabricius, 1787)
Corologia: EAS - Localitats. Remolar-Filipines: 13 - Fenologia: V, VIII.
- Mythimna congrua*** (Hübner, 1817)
Corologia: MAS - Localitats. Delta: 3; Remolar-Filipines: 12, 13, 14; Cal Tet - Ca l'Arana: 21 - Fenologia: V-IX - Observació: a Catalunya apareix preferentment lligada als aiguamolls, tant litorals com interiors. La larva es nodreix de plantes herbàcies (*Carex*).
- Mythimna umbriger*** (Saalmüller, 1891) (figura 3g)
Corologia: STR - Localitats. Delta: 3; Remolar-Filipines: 12, 13, 14; Ricarda-Magarola: 18; Cal Tet - Ca l'Arana: 21, 22, 23; Platges: 26 - Fenologia: V-X - Ecologia: tendència palustre (gramínies) - Observació: la seva presència a Catalunya és deguda a una probable colonització recent, detectada a la dècada dels vuitanta del segle passat. Ocupa sobretot zones d'aiguamolls litorals (Pérez De-Gregorio, 1988).
- Mythimna l-album*** (Linnaeus, 1767)
Corologia: EAS - Localitats. Delta: 3; Remolar-Filipines: 13; Cal Tet - Ca l'Arana: 21, 23; Platges: 26 - Fenologia: V-VI, VIII-X.
- Mythimna riparia*** (Rambur, 1829)
Corologia: MAS - Localitats. Delta: 3; Remolar-Filipines: 12, 13, 14; Ricarda-Magarola: 18; Cal Tet - Ca l'Arana: 21, 22, 23; Platges: 25, 26, 28 - Fenologia: IV-X - Ecologia: ripària (gramínies).
- Leucania obsoleta*** (Hübner, 1803)
Corologia: EAS - Localitats. Delta: 3; Reguerons: 9; Remolar-Filipines: 12, 13, 14; Ricarda-Magarola: 16, 17, 18; Cal Tet - Ca l'Arana: 21, 22, 23; Platges: 24, 26 - Fenologia: II-X.
- Leucania zea*** (Duponchel, 1827)
Corologia: MAS - Localitats. Delta: 3; Remolar-Filipines: 13, 14; Cal Tet - Ca l'Arana: 21; Platges: 24, 25, 26, 28 - Fenologia: IV-IX - Ecologia: palustre i halòfila (*Phragmites*) - Observació: habitualment es troba en zones d'aiguamolls, però també és una plaga del blat de moro (*Zea mays*).
- Leucania putrescens*** (Hübner, 1824)
Corologia: MAS - Localitats. Remolar-Filipines: 13 - Fenologia: VIII-IX.
- Leucania joannisi*** Boursin et Rungs, 1952 (figura 3h)
Corologia: STR - Localitats. Delta: 3; Remolar-Filipines: 12, 13, 14; Ricarda-Magarola: 16, 18, 19; Cal Tet - Ca

- l'Arana: 21, 22, 23; Platges: 25, 26 - Fenologia: II-X - Ecologia: palustre - Observació: és probable que hagi colonitzat els aiguamolls litorals mediterranis de la península Ibèrica en època recent. A Catalunya sembla reclosa als deltes de l'Ebre i del Llobregat (Pérez De-Gregorio, 1988).
- Leucania loreyi*** (Duponchel, 1827)
Corologia: SCO - Localitats. Delta: 3, 5; Remolar-Filipines: 13; Cal Tet - Ca l'Arana: 23; Platges: 28 - Fenologia: V-VI, VIII-X.
- Brithys crini*** (Fabricius, 1775)
Corologia: ATM - Localitats. Delta: 3, 5; Remolar-Filipines: 13; Ricarda-Magarola: 18; Cal Tet - Ca l'Arana: 21; Platges: 24, 26, 27, 28 - Fenologia: III-X - Ecologia: halòfila i pasmmòfila - Observació: freqüent als sorrells costaners del Delta. Les erugues són fàcils d'observar sobre el lliri de mar (*Pancratium maritimum*) (Baixeras *et al.*, 1985; Guzmán, 1994b).
- Peridroma saucia*** (Hübner, 1808)
Corologia: COS - Localitats. Delta: 3, 5; Reguerons: 9; Remolar-Filipines: 12, 13, 14; Ricarda-Magarola: 16; Cal Tet - Ca l'Arana: 21, 22; Platges: 25, 26, 28 - Fenologia: II-X.
- Agrotis exclamationis*** (Linnaeus, 1758)
Corologia: PAL - Localitats. Remolar-Filipines: 12, 13; Platges: 26 - Fenologia: IV-V, VIII.
- Agrotis segetum*** (Denis i Schiffermüller, 1775)
Corologia: EAS - Localitats. Delta: 3, 5; Remolar-Filipines: 12, 13; Cal Tet - Ca l'Arana: 21, 23; Platges: 26, 28 - Fenologia: II, IV-X.
- Agrotis vestigialis*** (Hufnagel, 1766) (figura 3i)
Corologia: EAS - Localitats. Remolar-Filipines: 13; Cal Tet - Ca l'Arana: 21; Platges: 26, 28 - Fenologia: V, VIII-X - Ecologia: halòfila i pasmmòfila (larva sobre diferents plantes herbàcies) - Observació: rara i escassament citada a Catalunya, a les platges del delta del Llobregat és inusualment abundant (Cervelló *et al.*, 2007).
- Agrotis trux*** (Hübner, 1824)
Corologia: MAS - Localitats. Remolar-Filipines: 11, 13 - Fenologia: X.
- Agrotis puta*** (Hübner, 1803)
Corologia: MAS - Localitats. Remolar-Filipines: 13; Platges: 28 - Fenologia: IV, IX-X.
- Agrotis catalaunensis*** (Millière, 1873)
Corologia: MAS - Localitats. Remolar-Filipines: 13; Cal Tet - Ca l'Arana: 21; Platges: 26, 28 - Fenologia: II-IV, IX-X - Ecologia: probablement halòfila i pasmmòfila.
- Agrotis ipsilon*** (Hufnagel, 1766)
Corologia: COS - Localitats. Delta: 5; Remolar-Filipines: 12, 13; Ricarda-Magarola: 16, 17; Cal Tet - Ca l'Arana: 21; Platges: 24, 26, 28 - Fenologia: IV-X.
- Agrotis spinifera*** (Hübner, 1808)
Corologia: STR - Localitats. Delta: 3; Remolar-Filipines: 12, 13; Cal Tet - Ca l'Arana: 21; Platges: 26, 28 - Fenologia: V, VIII-X - Ecologia: halòfila i psammòfila (larva sobre diferents plantes herbàcies) - Observació: es pot fer el mateix comentari que en el cas d'*A. vestigialis* (Cervelló *et al.*, 2007).
- Axylia putris*** (Linnaeus, 1761)
Corologia: EAS - Localitats. Delta: 3; Reguerons: 9; Remolar-Filipines: 12, 13, 14; Ricarda-Magarola: 16; Cal Tet - Ca l'Arana: 21, 23; Platges: 25, 26 - Fenologia: IV-VI, VIII-X.
- Ochropleura plecta*** (Linnaeus, 1761)
Corologia: HOL - Localitats. Delta: 3, 5; Remolar-Filipines: 12, 13; Ricarda-Magarola: 16, 17; Cal Tet - Ca l'Arana: 21, 22, 23; Platges: 24, 26 - Fenologia: IV-VI, VIII-X.
- Ochropleura leucogaster*** (Freyer, 1831)
Corologia: STR - Localitats. Delta: 3, 5; Cal Tet - Ca l'Arana: 23 - Fenologia: VI-VII.

Noctua pronuba (Linnaeus, 1758)

Corologia: PAL - Localitats. Delta: 3, 5;
Remolar-Filipines: 11, 12, 13, 14;
Ricarda-Magarola: 16, 17; Cal Tet - Ca
l'Arana: 21, 22, 23; Platges: 26, 28 -
Fenologia: IV-XI.

Noctua fimbriata (Schreber, 1759)

Corologia: EAS - Localitats. Delta: 5 -
Fenologia: VII.

Noctua tirrenica Biebinger, Speidel *et*
Hanigk, 1983

Corologia: MAS - Localitats. Remolar-
Filipines: 12 - Fenologia: VII.

Noctua comes Hübner, 1813

Corologia: EAS - Localitats. Remolar-
Filipines: 12, 13; Cal Tet - Ca l'Arana:
22; Platges: 25, 26 - Fenologia: V-VII, X.

Noctua interjecta Hübner, 1803

Corologia: EUR - Localitats. Delta: 3;
Remolar-Filipines: 12, 13; Cal Tet - Ca

l'Arana: 21, 23; Platges: 26 - Fenologia:
V-IX.

Noctua janthina (Denis *et* Schiffermüller,
1775)

Corologia: MAS - Localitats. Remolar-
Filipines: 13 - Fenologia: VI.

Noctua janthe (Borkhausen, 1792)

Corologia: ATM - Localitats. Remolar-
Filipines: 13; Cal Tet - Ca l'Arana: 22 -
Fenologia: VI-VII, IX.

Xestia xanthographa (Denis *et*
Schiffermüller, 1775)

Corologia: MAS - Localitats. Remolar-
Filipines: 11, 12, 13; Cal Tet - Ca
l'Arana: 21; Platges: 26 - Fenologia: IX-
X.

Xestia c-nigrum (Linnaeus, 1758)

Corologia: PAL - Localitats. Delta: 5;
Remolar-Filipines: 13; Cal Tet - Ca
l'Arana: 21 - Fenologia: VI-X.