

Els gravats rupestres de Bixessarri. Els gravats rupestres del Roc de les Aubes

Jordi Casamajor i Esteban

Llicenciat en Belles Arts per la Universitat de Barcelona. Professor de l'Àrea d'Expressió Artística a la Universitat d'Andorra i a l'Àrea Visual i Plàstica de l'Escola Andorrana. Escultor
jordicasamajor@andorra.ad



P
Papers
de recerca
històrica
9

Resum

Els gravats rupestres de Bixessarri. Els gravats rupestres del Roc de les Aubes

El present article és una continuació dels quatre anteriors publicats a *Papers de recerca històrica*. L'autor hi documenta un conjunt inèdit a Bixessarri, Sant Julià de Lòria, i al Roc de les Aubes, entre Escaldes-Engordany i Encamp. Tots els gravats són lineals, representats sobre esquistos i amb molta càrrega simbòlica. Es poden datar des de final de l'edat de ferro fins a l'època medieval.

Resumen

Los grabados rupestres de Bixessarri. Los grabados rupestres del Roc de les Aubes

El presente artículo es una continuación de los cuatro anteriores publicados en *Papers de recerca històrica*. El autor documenta un conjunto inédito en Bixessarri, Sant Julià de Lòria, y al Roc de les Aubes, entre Escaldes-Engordany y Encamp. Todos los grabados son lineales, representados sobre esquistos y con mucha carga simbólica. Se pueden fechar desde final de la Edad de Hierro hasta la época medieval.

Résumé

Les gravures rupestres de Bixessarri. Les gravures rupestres du Roc des Aubes

Cet article est la suite des quatre articles précédents publiés au *Papers de Recerca Històrica*. L'auteur en fait l'étude d'un groupe inédit de Bixessarri, Sant Julià de Lòria, et au Roc des Aubes, entre Escaldes-Engordany et d'Encamp. Toutes les gravures sont linéaires, représentées sur du schiste et ont une charge symbolique importante. Vous pouvez dater de la fin de l'âge du fer jusqu'au Moyen Âge.

Abstract

The rock engravings of Bixessarri and Roc de les Aubes

This article is a follow-up to the previous four pieces published in *Papers de recerca històrica*. The author comments and studies new disseminated rock engravings at Bixessarri, Sant Julià de Lòria, and at Roc de les Aubes, between Escaldes-Engordany and Encamp. All the rock engravings are lineal, drawn on schist rocks and have a high symbolic load. They can be dated from the Later Iron Age up to the medieval period.



I mes de gener de 2016 el Sr. Cabanes, veí del poble de Bixessarri, parròquia de Sant Julià de Lòria, ens informà de l'existència d'un conjunt de marques i signes que trobà gravats sobre una roca al desemboscar el tram d'un antic camí que antigament unia els nuclis de Bixessarri amb Aixovall.

Aquest camí devia haver sigut un dels llocs de pas més primitius per accedir a la vall. El seu trajecte transcorre en alçada i evita totalment el fons de la vall i les gorges del riu d'Os.

La troballa del Sr. Cabanes immediatament despertà el nostre interès i, en visitar l'indret, ens adonàrem de seguida que es tractava d'un conjunt amb gravats o inscultures antigues.

Els gravats rupestres de Bixessarri es troben a 1.240 metres d'altitud, sobre una única roca d'esquist ubicada al costat d'aquest primitiu camí. (Foto 1)

L'indret és molt encimbellat, escarpat i de difícil accés; la qual cosa ha propiciat la conservació dels gravats.

L'existència d'aquesta roca en un lloc visible en el camí provocà que s'hi representés simbologia ben diversa al llarg del temps. Antigament era habitual gravar signes i símbols propiciatoris i profilàctics al llarg dels camins. Es té constància de la protecció del caminant emprant simbologia des de la prehistòria fins a l'època moderna, en què trobem profusió de creus i creus del calvari dibuixades sobre les roques. A Andorra en descobrírem un



Foto 1. Gravats de Bixessarri. Visió de conjunt

bon exemple al camí de Faucellers, Sant Julià de Lòria,¹ i sobre els espadats de les gorges de Sant Antoni de la Grella, la Massana.

L'estudi comparatiu dels gravats ens permetria datar els més antics al final de l'edat del ferro, segles I - II aC i els més propers podrien ser gravats de l'alta edat mitjana.

Estudi monogràfic dels gravats

1- Conjunt de gravats reticulars disposats al voltant del dibuix d'un gran estel de cinc puntes o pentagrama (Dibuix 1)

L'estel central actua de gran figura cultural i probablement té caire sagrat. És un element omnipresent en la majoria de gravats prehistòrics del sud d'Europa i creiem indiscutible el seu sentit màgic i religiós.

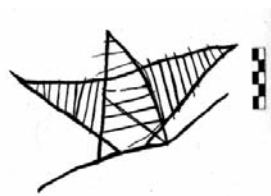
En els gravats de Bixessarri ocupa un lloc preeminent. Al seu damunt i als voltants, s'hi gravaren retícules i traços per reafirmar el caràcter i la importància màgica del pentagrama.

2- Estel decorat amb retícules interiors. Tornem a trobar en els gravats de Bixessarri la figura preeminent d'un esteliforme. En aquest cas particular l'estel és més nítid i, a l'interior, hi veiem decoracions incises per embellir o ornamentar la figura. Actualment aquest gravat es troba fragmentat a la seva part inferior (Dibuix 2) (Foto 2)

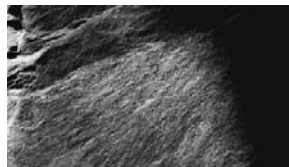
Foto 2. Gravats de Bixessarri. Gravats núm. 2



Dibuix 1. Gravats de Bixessarri



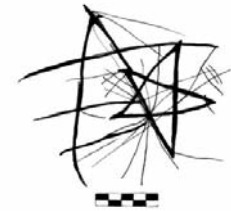
Dibuix 2. Gravats de Bixessarri



Sens dubte el gravador va tenir la clara intenció de realitzar una estrella amb molta càrrega simbòlica i alhora bellesa plàstica.

3- Conjunt d'estels de diverses mides, superposats i disposats de forma alineada. La figura de l'estel mostra un altre cop la gran importància que té. En aquest cas és més destacable la insistència en el gravat que la bellesa formal o la qualitat de reproducció. (Dibuix 3)

A l'Espeluga d'Encamp descobrim un conjunt de gravats amb profusió d'estels que ens recorden els de Bixessarri.²



Dibuix 3. Gravats de Bixessarri

4- Creiem que aquest és el panell més interessant de tot el conjunt de gravats rupestres de Bixessarri. (Dibuix 4) (Foto 3)

Tornem a trobar un estel central ben realitzat i d'incisió profunda, acompanyat d'un altre estel secundari. El que ens crida l'atenció són els gravats que es troben a la part superior de l'estel i que ens recorden una inscripció en llengua ibèrica. Dos dels signes que hi apareixen són similars a les grafies ibèriques "bo" i "ko" i un altre signe ens podria evocar la grafia "fi".

A la Cerdanya trobem diferents casos amb gravats de la mateixa època en què veiem representacions d'estels i signes fusiformes acompanyats de grafies i alfabetos ibèrics.³



Dibuix 4. Gravats de Bixessarri



Foto 3. Gravats de Bixessarri. Gravats núm. 4

1. CASAMAJOR, JORDI "Noves aportacions als gravats rupestres d'Andorra i l'Alt Urgell". A: *Papers de recerca històrica*, 6. Andorra la Vella: Societat Andorrana de Ciències, 2009, p. 100.

2. CASAMAJOR, JORDI "Noves aportacions als gravats rupestres d'Andorra i l'Alt Urgell". A: *Papers*

de recerca històrica, 6. Andorra la Vella: Societat Andorrana de Ciències, 2009, p. 94-106.

3. CAMPMAJÓ, PERE *Ces pierres que nous parlent. Les gravures rupestres de Cerdagne (Pyrenées orientales) des ibères à l'époque contemporaine*. Canet: Éditions Trabucaire, 2013.

Contactàrem amb el professor i investigador en llengües i escriptures paleohispàniques de la Universitat de Barcelona, Joan Ferrer i Jané, perquè ens donés la seva opinió sobre aquest gravat.⁴ Malgrat tot, ell desestimà que es tractés d'un text ibèric. Tot i això, creiem que, en el gravat en qüestió, hi podria haver certa intencionalitat epigràfica; és possible que els autors del gravat poguessin conèixer o haver vist algunes grafies ibèriques i les hi haguessin representat per separat i sense cap sentit aparent. Al conjunt de gravats del Tossal de Cava, a l'Alt Urgell,⁵ descobrirem un cas similar amb representació de grafies ibèriques escrites a l'atzar i sense sentit, que corroborà el professor de la Universitat de Tolosa Pierre Campmajó, que ha estudiat i documentat tots els gravats existents a la Cerdanya i que són contemporanis als que presentem en aquest article.⁶ Les similituds formals amb els gravats cerdans permetrien datar els gravats de Bixessarri al voltant del segle II aC època en què la llengua ibèrica podria estar en expansió abans de desaparèixer amb la romanització.

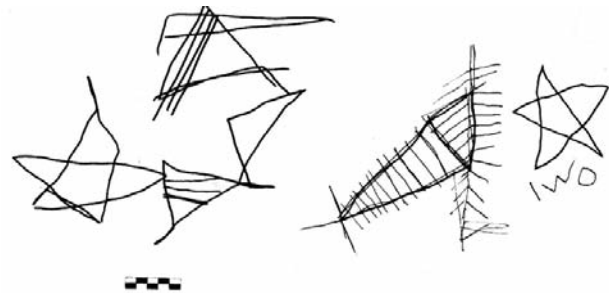
5- Gravats fusiforme d'incisió molt profunda. La seva secció en V està tallada de forma molt visible sobre la superfície d'esquist. (Dibuix 5)

Possiblement la figura que s'hi va voler representar pretenia ser un altre estel, però la tècnica és diferent a la resta del gravats en els quals les incisions són més fines. El gravador, poc hàbil, hi dibuixà una forma poc precisa però molt marcada. Aquest gravat fusiforme podria ser un dels més antics de tot el conjunt de Bixessarri.



Dibuix 5. Gravats de Bixessarri

6- Conjunt amb representació de retícules fines, possibles grafies i figures estel·lifformes. A part dels estels, destaquem uns dibuixos escaliformes o ramifformes. (Dibuix 6)



Dibuix 6. Gravats de Bixessarri

7- Conjunt amb moltes representacions de traç fi, lineals i molt menys ordenades que les anteriors descrites. Tornem a trobar superposicions d'estels, en aquest cas uns es representaren a l'interior dels altres. (Dibuix 7)



Dibuix 7. Gravats de Bixessarri

8- Gran figura cruciforme realitzada en secció de fus o naviforme. Està molt ben tallada i té una factura molt acurada i remarcada damunt de la roca. Aquesta figura central s'acompanya de quatre estels més petits que la reforcen simbòlicament. (Dibuix 8)



Dibuix 8. Gravats de Bixessarri

4. FERRER I JANÉ, JOAN "L'escriptura ibèrica a la Cerdanya: Els abecedaris rupestres" A: ERA, Revista cerdana de recerca. Puigcerdà : Edicions Salòria, 2015.

5. CASAMAJOR, JORDI "Els gravats rupestres del tossal de Cava i un estel solitari a Montalari". A:

Papers de recerca històrica, 5. Andorra la Vella: Societat Andorrana de Ciències, 2008, p. 10-25.

6. CAMPMAJÓ, PÈRE Ces pierres que nous parlent. Les gravures rupestres de Cerdagne (Pyrenées orientales) des ibères à l'époque contemporaine. Canet: Éditions Trabucaire, 2013.

Conclusió

Els gravats lineals i fusiformes de Bixessarri ens recorden un petit santuari de finals de l'edat de ferro, on el culte a la figura de l'estel és predominant.

Els estel·liformes hi estan representats de moltes formes i tipologies. Aquests estels són dipositaris i testimonis d'una simbologia sagrada que estava en ple ús a l'Andorra de l'edat antiga.

La figura de l'estel s'ha seguit representant al llarg del temps. A l'època medieval sovint la trobem acompanyada de creus. Als Pirineus, fins a principis de segle xx, els pastors la segueixen representant a les llindes i portes de bordes i cases tot evocant el seu caràcter màgic, ancestral i protector. (Fotos 4, 5 i 6)

En aquests gravats alguns signes ens han recordat grafies ibèriques, això seria plausible en comparació amb casos i exemples de gravats similars a l'Alt Urgell i la Cerdanya.

Foto 4. Estels gravats a la Borda de Sança. Terme de Tor, Pallars Sobirà



Foto 5. Estel gravat a la pica baptismal romànica de Civís. Alt Urgell



Foto 6. Estel gravat a les Bordes de Servellà, just al costat d'una carlina, símbol solar per excel·lència. Terme d'Os de Civís, just a la frontera andorrana de Francolí



Gravats rupestres del Roc de les Aubes

El Roc de les Aubes es troba ubicat enmig del serrat que davalla del pic de Padern i mor a coll de Jou. Aquest espai limítrof marca la línia divisòria entre els termes de les parròquies d'Encamp i Escaldes-Engordany. Així doncs, els gravats que descriurem es troben disseminats tant a la vessant encampadana com al terme d'Engordany. Majoritàriament, els gravats que descriurem pertanyen a la parròquia d' Escaldes-Engordany.

Els gravats es realitzaren sobre les roques que retallen el serrat de Padern, alguns blocs d'esquist negre isolats a la carena de la muntanya i als voltants del Roc de les Aubes, que actua en aquest cas com a centre geogràfic i anomena tot el conjunt de gravats rupestres. (Fotos 7 i 8)

Qui executà els gravats es trobà amb superfícies llises i planes, totalment òptimes per a dibuixar-hi.

La majoria de gravats creiem que són medievals, encara que hi podria haver alguna representació superposada més antiga.

A tocar d'alguns dels gravats, hi podem trobar antigues creus de terme que encara marquen la línia divisòria de les dues parròquies. (Foto 9)

A prop d'aquest conjunt l'historiador Pere Canturri va documentar uns gravats fusiformes de l'edat de ferro



Foto 7. El Roc de les Aubes i la Vall del Madriu al fons



Foto 8. Roc de les Aubes, detall



Foto 9. Creu de terme al Roc de les Aubes

anomenats gravats de Can Diuenge.⁷

L'altitud mitjana on es troben ubicats els gravats és de 1.600 metres.

Estudi monogràfic dels gravats

1-Gravat aïllat que representa una simbologia força complexa. El dibuix podria evocar la forma similar a un tauler de joc on, a partir d'un centre, es van ordenant el conjunt de figures romboïdes i cruciformes emmarcades.

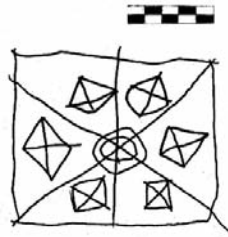
(Dibuix 1) (Foto 10)

És una figura que ens sembla inèdita i original. No hem vist cap paral·lelisme entre tots els altres gravats que coneixem.

Podria ser d'època medieval encara que a l'època moderna se seguiren reproduint les imatges primitives més icòniques.

2-Representació antropomòrfica i esquemàtica. El personatge és una figura allargassada, va vestida amb una cota de malla i coronada amb algun tipus de casc triangular.

(Dibuix 2)
El gravat podria ser plenament medieval i segurament té relació amb la resta de conjunts rupestres propers al Solà d'Engordany que contenen personatges armats i temàtica militar.



Dibuix 1. Gravats del Roc de les Aubes



Foto 10. Gravats 1- Roc de les Aubes



Dibuix 2. Gravats del Roc de les Aubes

3- Representació de forma romboïde ornamentada. El gravat correspon a una tipologia en què l'autor es dedica a interpretar i decorar figures geomètriques complexes.

(Dibuix 3)

L'interès d'aquests dibuixos és la constatació de la capacitat artística i estètica dels gravadors. (Foto 11)



Dibuix 3. Gravats del Roc de les Aubes



Foto 11. Gravats -3 Roc de les Aubes

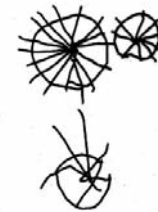


4- Conjunt de representacions soliformes. Aquesta tipologia de gravats és força coneguda i la trobem en la majoria de conjunts rupestres de l'edat de ferro i medievals que es troben als Pirineus. (Dibuix 4)

El dibuix podria indicar una certa voluntat per representar el moviment del sol.

Aquesta simbologia és una de les més representatives i importants entre els pobles europeus precristians.

5- Imatge enigmàtica i de difícil interpretació. Nosaltres la volem identificar amb algun tipus d'ídol o deïtat. Hem trobat imatges similars representades en conjunts andorrans d'art rupestre que ens fan pensar en aquesta possibilitat interpretativa.⁸



Dibuix 4. Gravats del Roc de les Aubes

7. CANTURRI I MONTANYA, PERE "Els gravats prehistòrics de les Valls d'Andorra". A: *I Congrés internacional de gravats rupestres i murals*. Lleida: Institut d'Estudis Ilerdencs, 2003, p. 619-634.

8 CASAMAJOR, JORDI "Els gravats rupestres de la muntanya de Rocafort, els Graus de la Bartra i Roca Corba". A: *Papers de recerca històrica*, 8. Andorra la Vella: Societat Andorrana de Ciències, 2016, p. 7-15.

També podria tractar-se del dibuix esquemàtic d'una estela o símbol sagrat. (Dibuix 5)

6- Figura ramiforme executada en un ambient de gravats fusiformes simples.

Aquesta representació la descobrirem enmig dels gravats que descobrí Pere Canturri a Can Diuenge, tot i que ell no localitzà aquesta figura.⁹

La situació propera al Roc de les Aubes ens fa incloure aquest gravat en l'article, tot i que és un gravat isolat de la resta.

Les figures ramiformes semblen representar clarament elements naturals o vegetals.

La tipologia d'aquest gravat el situa cronològicament i de forma clara al final de l'edat del ferro. (Dibuix 6) (Foto 12)

7- Conjunt de dues representacions antropomòrfiques que descobrirem isolades a la zona dels Vilars. (Dibuix 7)



Dibuix 7. Gravats del Roc de les Aubes



Dibuix 5. Gravats del Roc de les Aubes



Dibuix 6. Gravats del Roc de les Aubes



Foto 12. Gravats de Can Diuenge

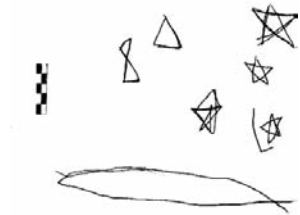
La proximitat geogràfica amb el Roc de les Aubes fa que es puguin incloure en aquest treball.

Hi veiem un personatge que llueix una llarga cabellera i vesteix un vestit llarg. Podria tractar-se d'una representació femenina. Si fos així, representaria un exemple de representació humana inaudit i inèdit.

El segon personatge és una figura més sexuada i també porta un vestit llarg. S'acompanya d'un tipus de barret.

Ambdues figures mostren clarament els braços i les mans, però representen de forma molt esquemàtica les extremitats inferiors tot ometent-ne els peus.

8- Conjunt amb representacions diverses. Hi destaquem la presència de quatre estels i figures triangulars. Una figura allargassada de forma ballestiforme destaca de la resta. (Dibuix 8)



Dibuix 8. Gravats del Roc de les Aubes

9- Gravats moderns que podríem datar a finals de segle XIX o principis del XX.

L'hem inclòs en aquest estudi perquè geogràficament és proper a la resta dels gravats i també perquè hi veiem escrit el nom ben llegible de dos personatges. (Dibuix 9)

Signen *J CASANY* i *PELPON DE OSTIA*. *J CASANY* és un nom pròpiament andorrà. *PELPON*

DE OSTIA és en aquest cas el personatge més enigmàtic de qui no hem sabut trobar cap referència històrica. Els noms estan escrits amb bona cal·ligrafia, *J CASANY* està subratllat i el seu company *PELPON DE OSTIA* s'esforça per escriure en bona lletra rodona.

Els dos personatges podrien ser excursionistes o caçadors decimonònics que van voler deixar constància del seu pas per aquest indret.



Dibuix 9. Gravats del Roc de les Aubes

9. CANTURRI I MONTANYA, PERE "Els gravats prehistòrics de les Valls d'Andorra". A: *I Congrés internacional de gravats rupestres i murals*. Lleida: Institut d'Estudis Ilerdencs, 2003, p. 619-634.

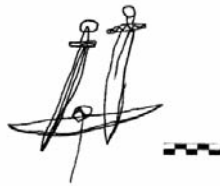
10- Gravats lineals on podem destacar dibuixos ballestiformes que es van repetint durant tot el conjunt i es barregen amb retícules i gravats filiformes. (Dibuix 10)

11- Representació de dues espases i una ballesta clarament medievals. La iconografia és molt precisa i també ens sembla clara la intencionalitat de representar armament de forma concisa com a símbol de prestigi en aquesta època. (Dibuix 11)
A Andorra trobem més gravats amb aquests tipus de dibuixos de temàtica bèl·lica¹⁰ que alhora ens resulten molt evocadors.

12- Representació d'un soldat ben armat amb arc, llança i cota de malla. A més a més, aquesta figura itifàlica mostra clarament els seus atributs sexuals. (Dibuix 12)
El cavaller, enervat, sembla portar un casc emplomat o, senzillament, té els pèls de punta.
Aquesta figura antropomòrfica s'acompanya de símbols màgics com estels i retícules.
A Andorra trobem més exemples amb representacions de soldats i armes.



Dibuix 10. Gravats del Roc de les Aubes



Dibuix 11. Gravats del Roc de les Aubes



Dibuix 12. Gravats del Roc de les Aubes

Posem com a exemples fotogràfics els gravats rupestres de Rocafort a Sant Julià de Lòria, els gravats del Collet de l'Infern al Solà de Nadal d'Andorra la Vella i els gravats de Sant Martí de la Cortinada. (Fotos: 13, 14, 15, 16 i 17).

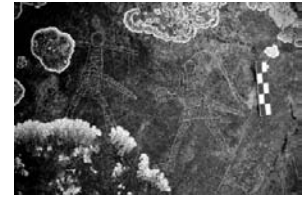


Foto 13. Soldats. Gravats de Rocafort

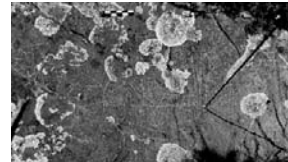


Foto 14. Cavaller armat. Gravats de Rocafort



Foto 15. Soldats. Gravats del Collet de l'Infern



Foto 16. Ballestiforme. Gravats del Collet de l'Infern



Foto 17. Soldats. Gravats de Sant Martí de la Cortinada

10. CASAMAJOR, JORDI "Els gravats rupestres de la muntanya de Rocafort, els Graus de la Bartra i Roca Corba". A: *Papers de recerca històrica*, 8. Andorra la Vella: Societat Andorrana de Ciències, 2016 p. 7-15.

Conclusió

Al Roc de les Aubes i perifèria, hi trobem un conjunt de gravats rupestres amb temàtica i simbologia molt rica i variada. N'hem de destacar la presència de figures geomètriques elaborades i ornamentades, antropomòrfiques, soliformes, ídols, ramiformes,

inscripcions, imatges de soldats i representacions d'armes medievals.

La iconografia que resta gravada al Roc de les Aubes és excepcional tant pel que fa a la forma com a la simbologia.

Bibliografia

- ABELANET JEAN (1990). *Les roches gravés nord catalanes* (Prada de Conflent: Centre d'estudis i recerques catalans, Universitat de Perpinyà).
- ANATI, EMMANUEL (1996). *El arte rupestre galaico-portugués. Simposio de arte rupestre* (Barcelona: Diputació provincial de Barcelona, Instituto de prehistoria y arqueología, p. 197-254).
- CAMPMAJÓ, PIERRE (2003). "Les gravures iberes dans l'art rupestre de l'âge du fer. Le cas de Cerdagne". A: *XII Coloqui internacional d'Arqueologia de Puigcerdà. Món ibèric als països catalans* (2 vol.), Puigcerdà: Institut d'Estudis Ceretans, p. 101-133.
- CAMPMAJÓ, PIERRE (2005). "Les roches gravées d'époque ibère sont elles des marqueurs de territoire? Le cas de la Cerdagne". A: *PaleoHispanica, Revista sobre lenguas y culturas de la Hispania antigua*. Zaragoza: Institución Fernando el Católico, Diputación de Zaragoza.
- CAMPMAJÓ, PIERRE (2013) *Ces pierres que nous parlent. Les gravures rupestres de Cerdagne (Pyrenées orientales) des ibères à l'époque contemporaine* (Canet: Éditions Trabucaire).
- CANTURRI I MONTANYA, PERE (1985) "Variété des gravures rupestres". A: *Dossiers / Histoire et archéologie*, juillet - août, num. 96. Dijon: Archéologia S.A, p. 50-55.
- CANTURRI I MONTANYA, PERE (2003). "Els gravats prehistòrics de les Valls d'Andorra". A: *I Congrés internacional de gravats rupestres i murals*. Lleida: Institut d'Estudis Ilerdencs, p. 619-634.
- CASAMAJOR, JORDI (2008). "Els gravats rupestres del Tossal de Cava i un estel solitari a Montalari". A: *Papers de Recerca Històrica núm. 5*. Andorra la Vella: Societat Andorrana de Ciències, p. 10-25.
- CASAMAJOR, JORDI (2009). "Noves aportacions als gravats rupestres d'Andorra i de l'Alt Urgell". A: *Papers de Recerca Històrica núm. 6*. Andorra la Vella: Societat Andorrana de Ciències, p. 94-106.
- CASAMAJOR, JORDI (2010). "Gravats rupestres del Coll d'Ares". A: *IBIX, 7 (Annals 2010-11)*. Ripoll: Centre d'Estudis Comarcals del Ripollès, p. 329-342.
- CASAMAJOR, JORDI (2010). "Gravats rupestres de l'Alt Urgell". A: *Interpontes. Estudis de l'Alt Urgell*. La Seu d'Urgell: Institut d'Estudis Comarcals de l'Alt Urgell, p. 49-51.
- COSTAS GOBERNA, FERNANDO; I HIDALGO CUÑARRO, JOSÉ MANUEL (1996). *Los motivos geométricos en los grabados rupestres prehistóricos del continente europeo* (Vigo: Asociación Arqueológica Viguésa).
- CASANOVAS ROMEU, A.; I ROVIRA PORT, J. (1999). "Documents singulars per a una història de les mentalitats. Grafits medievals i postmedievals de Catalunya". A: *Grafits. 6000 anys de llenguatge marginal*. Andorra la Vella: Govern d'Andorra, Ministeri de Turisme i Cultura, p. 11-50.
- DÍEZ CORONEL, LUIS (1988). "Nuevos grabados rupestres en la provincia de Lérida". A: *Actes del Congrés Internacional d'Història dels Pirineus*. Cervera: Rufino Garcia Blanco, Vol. I, p. 261-265.